

olma özelliği taşıyor. 1999 yılına kadar projeyi gerçekleştiren Cross-Harbour Tunnel Company'nin işlettiği tünel 9 yıldır devletin kontrolünde bulunuyor.

**Seikan Tüneli:** 1988 yılından bu yana fasalियette olan Japonya'daki Seikan Tüneli 23,3 kilometresi yer altında olmak üzere 53,85 kilometre uzunluğa sahip. Dünyanın en uzun denizaltı tüneli olarak anılan proje 3,6 milyar Dolar'a mal olmuş. Ancak tünelin bu uzunluk rekorunu 2018 yılında tamamlanacak olan Gotthard Base Tüneli'ne kaptırması bekleniyor.

**Eiksund Tuneli:** Geçen şubatta açılan tünel 287 metrelik derinliği ile dünyanın en derin tüneli. Norveçe bağlanan bu tünel 7,7 kilometre uzunluğa sahip.

## İhale Altı Kez Ertelenmişti

Ulaştırma Bakanlığı'nın en büyük projelerinden biri olan ve denizin altından iki kıtayı birleştirecek karayolu tünelinin ihalesi, firmaların jeoteknik çalışmalarının uluslararası standartlarda gerçekleştirilmesi ve daha rekabetçi bir ortamın sağlanması amacıyla 6 kez ertelenmişti. Ulaştırma Bakanlığı'nın en büyük projelerinden birisi olan karayolu tünelinin ihalesinin geçen yıl yapılması planlanıyordu. Ancak, erteleme talebi katılımcı firmalardan geldi. Şartname alan firma sayısı ise 14'ü buldu.

## Haliç'te Modern "Sandal Sefaları" Başlıyor...

11 Ağustos, İstanbul Büyükşehir Belediyesi Büyükşehir Belediyesi İDO, Haliç'te turistik amaçlı hizmet verecek 3 yolcu teknesi yaptırmak için ihale açtı. İlki bir yıl sonra hizmete alınacak panoramik camlı teknelerle Sadabad'daki sandal sefaları

modern yüzüyle yeniden canlanacak...

İstanbul'un 27 iskelesi arasında deniz taksileri devreye sokan Büyükşehir Belediyesi İDO, Haliç'te turistik amaçlı hizmet verecek 600'er kişilik 3 yolcu teknesi almak için çalışma başlattı. İDO'nun Yenikapı'daki binasında düzenlenen ihaleye 3 teklif verildi. Haliç'e özel 3 yolcu teknesinin yapımı için en iyi teklifi 9 milyon 570 bin Euro ile Almar-Atlas Ortak Girişimi verdi. İhaleye Çeksan firması 12 milyon 300 bin Euro teklif verirken, Onur Denizcilik-Labranda Ortak Girişimi 11 milyon 850 bin Euro teklif verdi. İDO Yönetim Kurulu'nun onayının ardından ihaleyi kazanan firma, gemilerin üretimine başlayacak. İlk yolcu gemisi 1 yıl sonra, diğer gemiler ise 3'er aylık periyotlarla teslim edilecek. Haliç hatlarında ve Haliç-Üsküdar hattında çalışacak özel gemiler, Haliç'teki Tıpkı Venedik ve Amsterdam'daki gibi köprülerin altından geçebilecek. 42 metre boyunda ve 8,5 metre eninde olacak tekneler, 12 deniz mili hız yapabilecek. Haliç'e özel olarak üretilecek teknelerin tavanı tamamen cam olacak, pencereler de yolcuların Haliç manzarasını rahatlıkla izleyebilmeleri için panoramik şekilde yapılacak. İDO'nun standart güvenlik donanımına sahip olacak klimalı gemiler, engellilerin kullanımına uygun olacak, içinde büfe ve hayvan barınağı da olacak.

## Hitler'in Kitle Turizmi Tesisi Rüyası: Prora

11 Ağustos, German-architecture.info, Die Zeit, Spiegel Wissen, Rügener Anzeiger, Architectural Review, Bundesimmobilien.de

**DERLEYEN: BURCU KARABAŞ**  
Rügen, bir diğer adıyla Rugia, Almanya'nın en büyük adası. Mecklenburg-Vorpommern kıyısı yakınlarında, Baltık Denizi'nde konumlanan ada, diğer birçok adayı kapsayan Rügen Bölgesi'nin de en büyük bölümünü oluşturuyor. Rügen, günümüzde Almanya'nın diğer tüm bölgelerinden daha fazla turist çeken en popüler rekreasyon alanlarından biri. Ancak, İkinci Dünya Savaşı'ndan önce de yine ünlü

bir tatil bölgesi olan ada, bu özelliğinden çok Nazi mimarlığının önemli merkezlerinden biri olmasıyla ilgi çekiyor. Bu ilginin nedeni, Adolf Hitler döneminde kurulan "Haz Aracılığıyla Dayanıklılık" (KdF: Kraft durch Freude) organizasyonu lideri Robert Ley'in fikriyle planlanan fakat hiçbir zaman tamamlanamayan Prora Dinlenme Tesisleri.

1936 - 39 yılları arasında modern tarzda inşa edilen Prora'nın mimarı Clemens Klotz (1886 - 1969). Tesis için açılan yarışmada birinci olan ve Bauhaus etkisinin de yoğun olarak hissedildiği devasa dinlenme kompleksi, aynı zamanda kaplıca özelliği de taşıyor ve birbirinin aynı toplam 8 binadan oluşuyor. Nazi Almanyası'nın en önemli mimarlık örneklerinden biri olan Prora, hem bu sebeplerle, hem de ilk kitle turizmine yönelik girişimlerden biri olması nedeniyle mimari miras listesinde koruma amacıyla kayıt altına alınan yapılar. Savaş yıllarının beklenmedik şartlarının, tesisin çıkış noktasıyla tamamen ilgisiz bir biçimde kullanılmasına neden olması ise ilgi çekici bir diğer durum.

Deniz kıyısına 150 m uzaklıkta olan tesisi meydana getiren binalar, 4,5 km'lik bir hat oluşturuyor. Robert Ley'in, Butlin tarafından orta gelirli İngilizler için planlanan tatil kamplarından esinlendiği tesisler, mimar Klotz tarafından "her işçinin plajda tatili hak ettiği" fikrinden yola çıkılarak aynı anda 20.000 kişiyi barındırabilecek kapasitede inşa edilmiş. Odaların tamamı deniz manzarasına sahip ve 5 m x 2,5 m ölçülerinde. 6 katlı 8 binanın tamamı, hepsi tıpatıp aynı olan ve içlerinde iki yatak, bir gardrop ve bir lavabonun bulunduğu bu odalardan oluşuyor. Bu da, bir cephede tam 1.118 pencere olduğu anlamına geliyor. Odaların 10 m derinliğinde olması, blokların büyüklüklerine oranla oldukça yassı görünmelerine neden oluyor. Tüm ziyaretçilerin eşit koşullarda ağırlanması amacıyla düzenlenen binalarda tuvalet ve duşlar ise ortak kullanım için odalardan ayrı konumlandırılmış. Tesis, turizmin aktif olduğu bölgedeki yeni otellerle ilgi çekici bir kontrast oluşturuyor. Ayrıca "Prora Modeli", 1937 yılında Paris'te düzenlenen Dünya Sergisi'nde Grand Prix ile ödüllendirilmiş.

Mimarın bu ihtiyaç programına uygun





olarak tasarladığı Prora, Hitler için çok daha büyük bir idealin parçası olma özelliğini taşıyor. Dünya üzerindeki en büyük sahil tesisini inşa etme hayalini kuran Hitler, tasarımın aynı zamanda, bir savaş çıkması halinde bu binaların askeri hastaneye dönüştürülebilmesine imkan verecek nitelikte olmasını istiyordu. Tesisin tümünde merkezi ısıtma sistemi bulunması, Prora'nın sadece bir tatil kompleksi olmadığını ve Hitler'in farklı amaçları bulunduğunun bir kanıtı. Diğer yandan Hitler, Prora'nın "patetik" bir ulusal sosyalizm anıt mimarisi örneği olmasını da istemiyordu. Bu nedenle blokların tam ortasında, diğerlerinden oldukça büyük bir binanın yükselmesini planladı ve komplekste, mimar Erich zu Putlitz tarafından tasarlanan dev bir "kapalı meydan" olması konusunda ısrar etti (Mimari proje yarışmasını Klotz kazanmıştı ancak Putlitz'in bu yapısının da projeye dahil edilmesi, birinci olan projenin inşaatına başlanması için şart koşulmuştu). Aynı zamanda bir festival salonu işlevine de sahip olması gereken bu mekan, tüm tesisin kapasitesi olan 20.000 kişiyi aynı anda ağırlayabilecek büyüklükte olmalıydı. Hitler'in planları, iki yapay dalgalı yüzme havuzu ve bir tiyatro salonu, ayrıca yolcu gemilerinin yanaşabileceği büyük bir limanı da içeriyordu. Prora, Avrupa'nın "sanayileştirilmiş" ilk tatil köyüydü ve Nazizm'in sivil hayatı askerileştirme çabasının tipik bir örneğini oluşturuyordu. Temeli 2 Mayıs 1936 tarihinde atılan Prora'nın iskeleti rekor sayılabilecek bir sürede, 17 ayda tamamlandı. Bu süre boyunca, dönemin tüm büyük inşaat firmaları ve neredeyse 9.000 inşaat işçisi ve asker bu projede çalıştı. 1939 yılında İkinci Dünya Savaşı'nın başlamasıyla inşaatı duran tesisin o ana dek tamamlanabilen

8 bina, tiyatro ve sineması terk edilmiş birer kabuk görünümünü aldı. Hitler'in çok önem verdiği havuz ve festival salonu projeleri ise hiçbir zaman gerçekleştirilemedi. Hamburg'un bombalanması sırasında kaçan kentliler, binaları barınak olarak kullandı. Savaşın sonunda ise Prora, hava kuvvetlerine ait yedek kadın personelin kaldığı lojmanlara dönüşmüştü. Tesise hiçbir tatilci ayak basmadı. Savaş sonunda kaba yapının bazı bölümleri önce tekrar onarım düşüncesiyle, fakat daha sonra acil ihtiyaç duyulan barınak ve evlerin inşasında malzeme olarak kullanılmak amacıyla söküldü. Güney kanadının tamamı ve kuzey kanadının büyük bir bölümü ise havaya uçmuştu. 1945 yılında Sovyet Ordusu, bölgenin kontrolünü ele geçirip tesisi üs olarak kullandı. 1950'li yıllarda Alman Ordusu, binalardan kışla ve askeri okul olarak yararlandı. Alman Demokratik Cumhuriyeti'nin sınırları belirlendikten sonra ise Prora, "Walter Ulbricht Evi" adı altında ordu mensuplarının yararlanabildiği bir tatil tesisine dönüştürüldü. 1990 yılında alanın bir kısmı askeri bölge niteliği kazandı, fakat tesis Silahlı Kuvvetler tarafından üstlenilmedi. 1994'ten beri bir "anıt" olarak koruma altında olan Prora'da bugün, vandalizme terk edilen 8 binadan sadece 5'i ayakta. Alt katlardaki kapı ve pencerelerin kalaslarla kapatıldığı ve çatısız bölümlerde ağaçların büyüdüğü binalarda şu anda geçici sergiler düzenleniyor. Erich zu Putlitz'in tasarladığı festival alanı için ayrılan arazide ise huş ağaçları büyüyor ve geçici bir arabalı sinemada "Simpsons" gösteriliyor. Bu karmaşıklığın oluşmasında, blokların kışla olarak kullanılmasının nedeni olarak haritalarda belirtilmemiş olmasının da payı var. Bir kısmı da müze, galeri ve

Prora

hatta disko olarak kullanılan kompleks, metruk bir "kabuk"tan ibaret olmasına rağmen gücü simgelemesi amacıyla tasarlandığı halen ilk bakışta algılanıyor.

1920'li yıllarda Demokratik Almanya Cumhuriyeti'nin (Doğu Almanya) ünlü kabare sanatçılarından birinin oğlu ve Berlinli bir müteahhit olan Ullrich Busch'un Ostbau GmbH'dan ortağı Dieter Zeuke ile Prora'nın 1. ve 2. bloklarını satın alarak yenilemeyi planladığını açıklaması ise, uzun yıllar boyunca turistlerin ziyaret ettiği metruk tesis hakkında yeni sayılabilecek bir haber. 2006 yılında ortağıyla birlikte bu anıtsal tesisin söz konusu kısımlarını tatil merkezine dönüştürmeyi planladığını açıklayan Busch, aynı zamanda Nazi karşıtı bir kampanya yürütücüsü ve yıllardır Rügen'de faaliyet gösteriyor. Satın almak için Anıtları Koruma Yasası ile korunan tek Nazi eseri olan Prora'nın iki bloğunu özellikle seçtiğini belirten Busch, tesisin sadece parça parça ele alınarak yenilenebileceğini düşündüğünü anlatmış. Bu kararı vermesinde, babasının Nazilere karşı uzun yıllar mücadele etmiş ve iki yıl boyunca da bir Gestapo (Alman Gizli Servisi) hapisanesinde tutulmuş olmasının büyük etkisi olduğunu eklemiştir.

Her binada yaklaşık 80 m<sup>2</sup> büyüklüğünde 540 oda bulunması ve 3 yıldızlı olması planlanan yeni tesisler, Prora'nın 6 katlı blokları 10.000 üniteye bölen ve iki yatak, bir gradrop ve bir lavaboyu 12 m<sup>2</sup>'ye sığdıran eski planlara göre oldukça "ferah" olarak nitelendiriliyor. Dükkan ve asansörlerin de bulunacağı yeni tesislerde dikkat çeken bir diğer nokta da, yatırımcıların odaların her birine birer balkon ekleyecek olmaları. Satın alınabilecek, kiralanabilecek veya devremülk olarak kullanılacak tesisi-

sin inşaatına 2007 yazında başlandı ve yine 2007 yılı sonunda kiracıların taşınması öngörüldü. Kompleksin 3. bloğu ise aslında bu gelişmelerden oldukça önce, 2004 yılında Inselbogen GmbH şirketi tarafından satın alınmış. Gençler için "spor oteli" olarak tanımlanabilecek bir tesisin hayata geçirilmesi planlanan bu blokta, aynı zamanda kültürel faaliyetler düzenlenecek ve yemek pişirme sanatı gibi farklı konularda eğitim verilecek. Herhangi bir pürüz çıkmadan ilerliyormuş gibi görünse de bu süreç aslında mimarlık, özelleştirme ve tarihi değer gibi bir arada telaffuz edilmesine alışık olduğumuz kavramları barındıran birçok tartışmayı da beraberinde getirdi. Ulrich Busch, "Bu tesis, birikim yapan ve iyi vakit geçirmek isteyen herkes için. Tatil yapmak için ayrılan zamanı mimariden daha değerli bulan birçok alıcının çıkacağına da eminim," dedi. "Yeni Kültür Derneği" tarafından 2000 yılında Prora'nın tarihini araştırma amacıyla tesisin 3. bloğunda kurulan Belgeleme Birimi'nden Jürgen Rostock buna, "Bu ürkek anıt kültür turizmi için bir çekim alanı. Tesisi Naziler'in başarısını hatırlatacak izlerden koparmak gerekli, ancak binalara balkonların eklenmesi tüm didaktik değerini yitirmesine neden olur," şeklinde yanıt verdi. Gerçekten de Prora, görünenden fazla anlamlar barındırıyordu. Belgeleme Birimi tarafından yapılan araştırmaya göre, Hitler'in verdiği "eşit şartlar altında tatil" sözü, dönüştürme bir kullanım amacına dayanıyordu. Üretimin sürekliliği sağlanmalıydı ve bu nedenle de ana fikir, "insan" kavramının bir malzeme olarak kullanılmasıydı. Aslında bu "tatil makinesi", diktatörün büyük amaçlarından birinin parçasıydı. Gerçekten de, tesisin temeli atıldıktan 4 ay sonra savaş zamanında askeri hastane olarak kullanılmasının tamamen bir rastlantı değil, öngörülen bir amaç olduğu ortaya çıktı. Rostock, 90'lı yıllardan bu yana bölgede "kültürel iletişimin ön planda olduğu uluslararası bir buluşma

Prora

noktası" oluşturmak için çalışmalarını sürdürüyor. Ancak pek başarıya ulaştığı söylenemez. 2001 yılına kadar 1. blokta bir öğrenci oteli işletmiş: "Otelde bir yılda yaklaşık 65.000 kişi kalıyordu, üstelik otel kışın bile doluydu. Kapatılması tam bir ticari delilik."

Tartışmalar, görüşünü "Müzeler kaybetmeye mahkum işletmelerdir. Yönetim Prora'yı zorla satmadı ya..." cümleleriyle açıklayan 3. bloğun sahibi yatırımcı Hans-Dieter Lahne ile sürdü. Lahne, açıklamalarına tarihi duyarlılığı gereksiz bulduğunu da ekledi. Bölgenin iç işlerinden sorumlu birimin yöneticisi Karl Winands ise açıklamaları ile yatırımcılara desteğini açıkça ortaya koydu: "Binaların denize bakan cephelerine balkon yapılamayacağı düşüncesini aklımızdan atmalıyız. Otel odaları pazarlamak istiyorsanız insanlara odadan dışarı çıkma fırsatını da vermelisiniz."

Bu tartışmaların dışında kalan 5. blok, bölge yönetimine ait. Burada 700 yatak kapasiteli bir öğrenci oteli yapılması planlanıyor. Binaların çevresi ise yine gençlerin kullanımı için 250 ayrı konaklama alanına bölünmüş bir çadır alanı olarak düzenlenecek. Rotterdamlı Kempe Thill Mimarlık Bürosu tarafından önerilen proje, yaratıcı ve hassas bir şekilde tarihi binayı ele alıyor.

Başlangıçta Mecklenburg-Vorpommern Eyalet Yönetimi'nin elden çıkarmak istediği ve bölge derneği tarafından satın alınan Prora hakkında, işte bu karşıt açıklamalara sahne olan birçok görüşme yapıldı. Sonuçta, tarihle ters düşecek bir dönüşüm planının yanlış olacağı konusunda fikir birliğine varıldı. Bu "suç mimarisi"nin yatırımcılara teslim edilmesi ve yaşanabilecek tesisler olarak korunması gerektiğine karar verildi.

Özel şirketlere satılan blokların yenileme süreci ve geliştirilen farklı kullanım programları kamu tarafından olumlu bulununca bölge yönetimi geriye kalan 4. blok ve Hitler'in kompleksin merkezi

olmasını planladığı geniş alanı da satışa çıkardı. Heyecan verici fikirlere sahip güçlü alıcıların başvurması amacıyla duyurulan satışa birçok başvuru çoktan yapıldı bile. Bu süreç de tamamlandığında dev tesis alanının başarılı olarak nitelendirilen özelleştirme süreci tamamlanmış olacak. Tarihi değeri ve anıtsal niteliği olan yapıların yeni işlevlerle şimdiki zamana katılabilmesi elbette üzerinde durulması gereken önemli bir konu. Prora hakkındaki tartışmalar halen sürse de tarih ve mimarlık çevrelerinin görüşü yatırımcılardan farklı: "Prora, toplumsal girişimler açısından oldukça önemli... Söz konusu olan, aynı zamanda Ulusal Sosyalizm ideolojisinin en büyük yapısı."

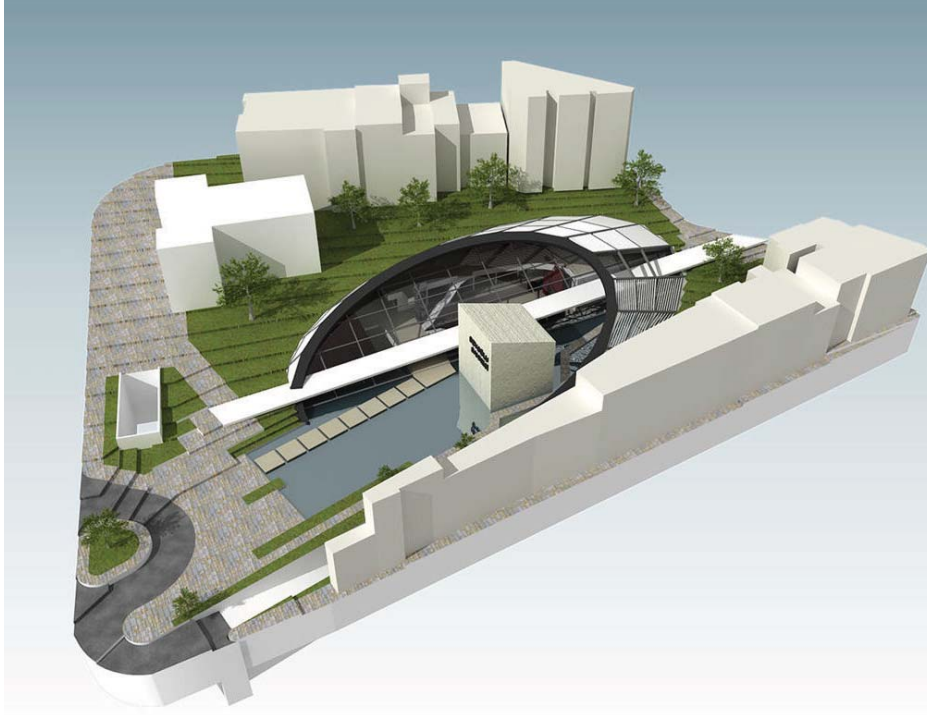
## İBB Şehir Tiyatroları Beyoğlu Sahnesi Yarışması Kolokyumu'na Hararetli Tartışmalar Damgasını Vurdu

12 Ağustos

YAZAN: ÇAĞLA GÜRDRAMA - ARKİTERA.COM

İstanbul Büyükşehir Belediyesi tarafından 7 Mart 2008'de açılan Şehir Tiyatroları Beyoğlu Sahnesi Projesi Mimari Proje Yarışması 28 Temmuz 2008'de sonuçlandı. "İstanbul'un kültürel açıdan en yoğun bölgelerinden biri olan Beyoğlu'nda, 94 yıllık tarihi ile Türkiye'nin en eski tiyatro kurumu olan İstanbul Büyükşehir Belediyesi Şehir Tiyatroları için bir tiyatro yapısının projesini, yaratıcı fikirler ile elde etmek ve halen Beyoğlu Vergi Dairesi olarak kullanılan tescilli eski eser bina için ise tiyatro fonksiyonu ile uyumlu bir entegrasyon sağlanarak fonksiyonel açıdan öneri getirilerek ilişkilendirilmesi, projede bir bütün olarak çözümlenmesi," amacını taşıyan yarışmanın ödül töreni, sergi ve kolokyumu 11 Ağustos 2008 tarihinde İstanbul Metropolitan Planlama ve Kentsel Tasarım Merkezi'nde düzenlendi. Yarışmacıların projelerinin yer aldığı serginin gezilmesinin ardından yoğun





İkinci Mansiyon

bir katılımın olduğu kolokyum başladı. Oldukça hararetli geçen bu bölümde yarışmacılar ve kolokyuma katılanlar yarışmayla ilgili sorularını ve eleştirilerini jüriye iletme ve bu ortamda tartışma olanağı yakaladılar.

Söze ilk olarak kolokyumda moderatörlük görevini üstlenen danışman jüri üyelerinden İBB Şehir Tiyatroları Genel Sanat Yönetmeni Orhan Alkaya başladı. Alkaya, 1935 yılında da bir tiyatro yarışmasının düzenlenip sonuçlandığını ancak uygulanmadığını, 2008'de yapılan bu yarışmanın sonuçlanmasının ardından uygulanmasını da beklemediklerini dile getirdi.

Daha sonra sözü jüri başkanı Prof. Dr. Sümer Gürel aldı. Gürel, jüri olarak birbirleriyle uyumlu ve ortak kararlar aldıkları, danışman jüri üyelerinden destek aldıkları bir süreçte değerlendirme yaptıklarını açıklamasının ardından kolokyumun soru cevap kısmına başlayabileceklerini açıkladı.

İlk soruyu yarışmaya katılmayan izleyicilerden Mimar Nejat Yardımcı "Kolokyumlar neden yarışmalar sonuçlandıktan sonra yapılıyor?" diye sordu. Daha sonra yarışmaya katılan ekiplerden birinde olan Kamil Kaptan, tiyatrocuları bütün işlerin toprak altında olduğu projelerin rahatsız edip etmediğini ve -11, -27 gibi kotlarda yapılan

#### Birinci Ödül

projelerin ne kadar gerçekçi olduğu çözümlerinin yeterince incelenip incelenmediği sorusunu yöneltti.

Jüri üyeleri kolokyumların yarışmalar sonuçlanmadan düzenlenmesi önerisinin düşünülebileceğini söyledi. Kotlarla ilgili ikinci soruya ise Orhan Alkaya projelerin gömük olmasının kendilerini rahatsız etmediğini, özellikle birinci projenin duvar çözümlerinin sorunsuz, soyunma odalarının kullanımlarının problemsiz ve fonksiyonlarının çok iyi çözülmüş olduğunu söyledi. Jüri başkanı Sümer Gürel de oy birliğiyle uzlaşım sağlandığını, teknik olarak bir mahsur olmadığını ve seçerken fikre önem verdiklerini açıkladı.

Bunun üzerine soru sormak için Boğaçhan Dündaralp söz aldı ve Sümer Gürel'in fikre önem verdiklerini açıklamasıyla ilgili birinci elemde hangi kriterleri ele aldıklarını sordu ve İstanbul'un göbeğinde bu kadar önemli bir proje açılmamış olduğunu, emeğin karşılığı olarak gerekli cevapları alamadıklarını düşündüğünü sözlerine ekledi.

Jürinin bu soru karşısındaki cevabı ise değerlendirme kriterlerini okumak oldu. Bu kriterler: Yerleşim, yaklaşım, fonksiyon, mimaride özgünlük ve teknik özelliklerdi. Bir sonraki soruyu ikinci mansiyon ödülünü alan ekipten Ece Ceylan Baba, bu mimari proje yarışma-

sında fikrin önemli olduğunun açıklandığı ancak değerlendirme kriterlerinde istenen özellikleri eksik bulunduğunu söyledi ve kendilerine gönderilen jüri raporunun 2 satırdan oluştuğunu, raporda geçen ve "vergi dairesi ile öneri binanın arasında kalan rampa..." cümlesini içeren bölümdeki rampanın kendi projelerinde hiç olmadığını, bu nedenle kendilerine yanlış rapor gönderildiğini düşündüğünü söyleyerek jüri üyelerini ve salondaki izleyicileri şaşırttı.

Orhan Alkaya bunun büyük bir iddia olduğunu, bu yüzden kolokyumdan sonra sergide asılı olan proje üzerinden konuşmayı önerdi.

Daha sonra yine yarışmacılardan Yılmaz Kuyumcu en çok tartışılan konulardan biri olan 49. parselin "yarışma alanı dışında" şeklinde belirtilmesine rağmen birçok yarışmacının bu parseli girdiğini gördüklerini buranın önemli olduğunu ve bu parseli girmekle girmemek arasında çok fark olduğunu söyledi.

Bu durumda haksızlık yapılmış olduğunu düşündüğünü sözlerine ekledi. Bir de yarışma öncesinde yarışmacılardan prosedür olarak birçok gereksiz raporların istendiği bunların hem çok fazla vakit hem de maddi açıdan da yarışmacıları yıpratmış eleştirisinde bulundu.

Bu soruya cevabı raportörlerden Arzu Çetin Dursun verdi. Bu sorunun kendilerine çok sorulduğunu ve şartnamede 15. sayfa 11. soruda bunun cevabının verildiğini, bir takas veya mülkiyet değişikliği ile mümkün olduğunu belirttiklerini söyledi. Yarışmacılardan istenen gereksiz ve zahmetli raporlar konusunda jüri başkanı Sümer Gürel haklı olduklarını, işin bürokrasi ve kırıtsiyeye kısmını oluşturan bu bölümün bundan sonraki yarışmalarda değerlendirileceğini söyledi. Murat

Polat adlı yarışmacı Sümer Gürel'in "fikre baktık" açıklamasına yönelik olarak fikirle değil teknik çözüme yönelik şeyler istendiğini, vakit kaybı yaşadıklarını ve birinci projeye bakıldığında bunların çok da fazla irdelenmediğinin ortaya çıktığı eleştirisinde bulundu. Bu projenin Ankara'da, Beylikdüzü'nde çok rahat uygulanabileceğini ancak buradaki dokuya uymadığını söyledi.

Daha sonra Sinan Omacan kendisinin yarışmaya katılmadığını, raporları saçma bulduğunu, akustik raporu, yangın raporu gibi isteklerin yarışmacıyı külfete sokmaktan ibaret olduğunu ki birinci projeye bakıldığında bunların külfet olduğunun açık olarak görüldüğünü söyledi.

Bu yarışmanın İstanbul ve İstanbul'daki mimarlar için önemli olduğunu, tiyatrocü danışmanların tiyatroyu yerin altına gömüp üstüne havuz yapmanın ne kadar doğru olduğunu düşündüklerini ve bütün mimari sorulara cevap verdiği için bu soruyu da Orhan Alkaya'ya sormak istediğini imalı bir şekilde dile getirdi.

Bu soru üzerine danışman jüri üyelerinden sanat danışmanı Kenan Işık "Danışmana gerek yoksa ben gidiyorum," diyerek salonu terk etmek istedi ancak diğer mimarların bu hareketin kendisine yakışmadığını ve yanlış anladığını söyleyerek yeniden yerine dönmesini sağladılar. Moderatör Orhan Alkaya tiyatrocülerin bu işin ev sahibi olduklarını ve onlara saygı gösterilmesi gerektiğini dile getirdi. İlk elemelerde eleme olan mimarlardan Ceren Balkır Övünç buna itiraz etmediğini, eksiklerini gördüğünü, yarışma sürecinde danışmanlara ihtiyaç olduğunu düşündüğünü söyledi ve ekledi "Madem fikir yarışması olarak değerlendiriliyor o zaman iki aşamadan oluşmalıymış ilki fikir, elemelerden geçenler istenen teknik şartları da yerine getirirlerdi," dedi.

Bu eleştiriden sonra jüri başkanı Sümer Gürel "fikir" sözünü geri aldı ve "Mükemmel bir proje olduğu için seçtik" dedi. Bu açıklama salonda tartışmalara neden oldu.

Mert Eyiler "Mükemmel bir proje değil tutarsızlık projesi olmalıymış," eleştirisinde bulundu, şartname ve istenenlerin tutarsız olduğundan, birinci

ödülü alan projedeki eksikliklerden ve elemelerdeki tutarsızlıklardan bahsetti ve "Şartnameye bu kadar teslim olmak neden?" diye bir soru yöneltti. Sinan Omacan da teknik şeylerden bahsedildiğini ama birinci projede yapının kentsel duruşu ve bütündeki oturuşundan bahsedilmediğini "Etrafında bulunan tarihi Galata Kulesi ve Tünel Binası gibi çok önemli binalardan hepsinin içinde tiyatro yapısı daha önemli oluyor, zemini havuzla kaplamak İstiklal Caddesi'nin ortasına havuz yapmak gibi, mükemmel bir proje komik oluyor," eleştirisini yaptı.

Hatice Üsküdar Özmen kolokyum ve yarışma sürecinde sürekli risk alındığını ama sonuçta tüm yarışmacıların eşit şartlarda yarışmak istediğini belirtti ancak burada farklı arazilerde çalışacak kadar çok riske girilmiş olduğunu söyledi. "Bu ortamı jüri reva görmemeliydi" eleştirisinde bulundu.

Jüri başkanı Sümer Gürel mükemmel proje söyleminin "her şeyi olmuş bitmiş" bir proje olmadığını, fikir düzeyi çok zengin bir proje olduğunu bu anlamda ikinci projenin de aynı olgunluğa erişmiş bir proje olduğunu ve bu iki proje arasında karar vermekte zorlandıklarını açıkladı.

Kolokyum katılımcılarından Ömer Kanıpak İBB'ye kamu yapılarının yarışmayla yapılması konusunda teşekkür etti ve bunun bir öğrenme projesi olduğunu düşündüğünü söyledi Kanıpak sözlerine bunu kaçan bir fırsat olarak gördüğünü de ekledi. Danışman üyelerin bu proje içerisinde olmasını olumlu bulduğunu, bunun da öğrenilmesi gereken 2. süreç olduğunu düşündüğünü söyledi.

Birinci projenin kente kattığı hiçbir şey olmadığı, tiyatroyu kentin ve halkın kullanacağı bu bağlamda mimarlık olarak doğru çözülmeyeceğini ve kentin ihtiyaçlarının yeterince karşılanmadığı ve bu değerlerin yeterince verilmediği eleştirisinde bulundu.

Ayrıca böyle bir yarışmaya 56 katılımın çok az olduğunu ve bunun nedeninin jürinin doğru olmamasından kaynaklandığını düşündüğünü sözlerine ekledi. Bu konuşma salonda bulunan katılımcılar tarafından alkışlanarak desteklendi. Raportör Arzu Çetin Dursun asli jüri üyelerini bağlı oldukları odaların

seçtiğini, danışmanları kendilerinin seçtiğini açıkladı.

Bunun üzerine Sinan Omacan itiraz etti ve Mimarlar Odası'ndan bir bireyin açıklama yapmasını istedi o da kendilerinin sadece bir mimar seçtiklerini asli jüride bulunan diğer 4 mimarı kendilerinin seçmediğini dile getirdi.

Oldukça hararetli ve gergin tartışmaların yaşandığı kolokyum bu soru-cevap bölümünün ardından kazananlara ödülünün dağıtılmasıyla son buldu.

## Kayserili Böylesini Görmedi

12 Ağustos, Vatan

**YAZAN: OKTAY ENSARI**

Kayseri'de 498.000 metrekairelik alana oturacak ve yaklaşık 30 milyon Dolar'a mal olacak oyun merkezi 2 ay içinde ihaleye çıkacak.

İtalya'nın Venedik kentindeki benzeri Gardaland'dan daha ileri projesi olacak oyun merkezine açılacak yarışma ile Türkçe isim verilecek.

Venedik kentinde incelemelerde bulunan Kayseri Büyükşehir Belediye Başkanı, proje için Gardaland oyun merkezini örnek aldıklarını, tesisin Kayseri-Sivas karayolundaki Kumarlı Mevkii'nde yapılacağını söyledi. İtalya'daki incelemelerin ardından yurda dönen Başkan Özhasaki, "Kayseri'de, Türkiye'nin en büyük ve çok amaçlı oyun merkezini açacağız.

Oyun alanının 150.000 metrekaresi hayvanat bahçesi, kalanı eğlence ve oyun parkları, binicilik tesisleri, atlıspor kulübünden oluşacak. Merkezimizin çevresinde nostaljik tren turlayacak. Türkiye'nin en büyük ve en nitelikli oyun merkezinin yapımını 2 ay içinde ihaleye çıkartacağız. Merkezin yapılış yeri konusunda alanın büyüklüğü hem de kent merkezinin bu yöne doğru kayması önemli rol oynadı.

Oyun merkezi, raylı sistemin uzanacağı Sivas Caddesi yönüne doğru alındı," diye konuştu.

Özhasaki, merkeze yabancı isim vermek istemediklerini, o nedenle ihalenin ardından oyun merkezinin Türkçe isminin belirlenmesi için ödüllü bir yarışma açacaklarını ekledi.

## Ankara'daki Büyük Dönüşümde Son Durum

13 Ağustos, TOBAŞ

DERLEYEN: GÖKÇE ARAS - ARKİTERA.COM

04 Mart 2004 tarihinde kabul edilen "Kuzey Ankara Girişi Kentsel Dönüşüm Projesi Kanunu" kapsamında Kuzey Ankara Girişi'nde bulunan "Protokol Yolu" olarak adlandırılan alanda kentsel dönüşüm projesi çerçevesinde fiziksel durumun ve çevre görüntüsünün geliştirilmesi, güzelleştirilmesi ve daha sağlıklı bir yerleşim düzeni sağlanması ile kentsel yaşam düzeyinin yükseltilmesi amaçlanıyor. Kanun 05 Nisan 2006 tarihindeki değişikliklerle son halini almış. Bu değişikliğin en önemli kısmını ise kanunun ilk halinde Bayındırlık ve İskân Bakanlığı'na verilen onama yetkisinin Ankara Büyükşehir Belediyesi'ne verilmesi oluşturuyor.

Kanuna ek olarak 14 Nisan 2006 yılında yasanın çalışma yöntemini belirleyen yönetmelik de Resmi Gazete'de yayınlanmış. Yönetmeliğin büyük bir kısmı bölgedeki hak sahipleri ile ilgili detayları içeriyor. "Kuzey Ankara Girişi Kentsel Dönüşüm Projesi Kanunu" ile Kuzey Ankara girişi ve çevresini kapsayan alanlarda kentsel dönüşüm projesinin yönetimi için, projedeki müşavirlik ve kontrollük hizmetlerinin yürütülmesi amacıyla TOBAŞ adı verilen bir şirket kurulmuş. Sermayesi 10 milyon YTL olan şirketin, %49 lık hissesi TOKİ'ye,

Ankara Protokol Yolu

%49 Ankara Büyükşehir Belediyesi, %1'i Emlak Pazarlama Proje Yönetimi AŞ, %0,05 Ankara Elektrik Otobüs Havagazı İşletme Müessesesi, %0,05 Ankara Su ve Kanalizasyon İdaresi'ne ait. İlgili kanunlarla belirlenmiş olan proje alanı I. Etap ve II. Etap olmak üzere iki kısma ayrılmış. 380,81 hektarlık I. Etap Öncelikli Proje Alanı uygulamaları na 2005 yılının Mart ayında başlanmış.

TOKİ ve Ankara Büyükşehir Belediyesi, proje kapsamında 650.000 m<sup>2</sup>'lik rekreasyon alanı ve büyük ticaret merkezi ile yaklaşık 8.000 adet hak sahiplerine, 9945 adet finansman amaçlı olmak üzere yaklaşık 18.000 konut üretmeyi planlıyor. Özel rekreasyon alanı içerisinde, yaklaşık 5.000 kişiyi alabilecek kapasitede 1 kongre merkezi, 5 restoran, 2 açık amfi, 1 otel, 4 kafeterya, 1 alışveriş merkezi, pastane, çok sayıda büfe, 1 spor merkezi, çeşitli sosyal etkinliklere imkân verecek sosyal tesisler, 1 adet tanıtım ve sergi salonu, çeşitli sportif etkinliklere imkân verecek spor tesisleri (basketbol sahası, futbol sahası, tenis sahası, mini golf sahası), çok sayıda işyeri, yaşlılar, hanımlar ve gençler için aktivite ve kültür merkezleri yapılması planlanıyor.

Bütün bu üstyapı projelerinin yanı sıra bölgede gerçekleştirilecek en büyük dönüşüm altyapı sistemlerinde gerçekleştiriliyor. 380,81 hektarlık bir alanı kapsayan Kuzey Ankara Girişi Protokol Yolu Kentsel Dönüşüm Projesi I. Etap Proje alanında ASKİ Genel Müdürlüğü,

yaklaşık 40 km tali yol, yaklaşık 10 km yaya yolu, ayrıca atık su, yağmur suyu ve içme suyu, elektrik, telekom gibi altyapı hizmetlerini yapıyor. Ayrıca 3,5 km. uzunluğunda yol, viyadük ve tünelden oluşan yeni protokol yol da yine ASKİ tarafından yapılıyor.

Projenin bir diğer önemli ayağı ise hak sahiplerinin bu konutların yapımı esnasında ne yapacakları? TOBAŞ yetkilileri konuyla ilgili hak sahiplerine yönelik kira ve lojman yardımının konutlar teslim oluncaya kadar devam edeceğini belirtiyorlar. Hak sahibi konutlarıyla finansman konutlarının bütün bu sosyal donatıları ortak kullanmaları hedefleniyor. Bu iki konut tipi arasında m<sup>2</sup> ve konut tipi dışında bir farklılık olmayacağı belirtiliyor.

TOBAŞ'tan aldığımız bilgiye göre planlı ve koordineli bir şekilde bölge bölge yürütülen çalışmalar kapsamında hak sahibi konutlarının 2009 yılında tamamen bitmesi hedefleniyor. Bahsedilen diğer bütün alanların ise projeleri tamamlanmış fakat yapımına başlanması için kanun gereği Başbakanlık Toplu Konut İdaresi tarafından ihale edilmesi bekleniyor. Proje oldukça büyük bütçeli olduğu için bu işe talip olan büyük gayrimenkul firmalarıyla görüşmelerin de hâlâ devam ettiği belirtiliyor.

Finansman konutlarının konumlanacağı alanda genel altyapı ve yol uygulamalarına ise geçtiğimiz günlerde başlanmış.

## ODTÜ'de Yıkıma Durdurma

13 Ağustos, Milliyet

Ankara Büyükşehir Belediyesi'nin ODTÜ'deki 40 bina için verdiği para ve yıkım cezasına mahkemeden durdurma kararı geldi.

ODTÜ'nün, üniversite kampusu içindeki 40 binanın yıkım kararına karşı açtığı davada Ankara 10. İdare Mahkemesi yürütmeyi durdurma kararı verdi. 10. İdare Mahkemesi'nin baktığı davalarda her başvuru için ayrı ayrı yürütmeyi durdurma kararı çıktı. Kararda şöyle denildi: "Davanın durumuna ve



uyuşmazlığın hukuki niteliğine göre dava konusu işlemin hukuka uygun olup olmadığı bu aşamada saptanamamakla birlikte işlemin uygulanması halinde telifisi güç zararın doğacağı anlaşıldığından, yürütmenin durdurulması isteminin davalı idarenin birinci savunması ve ara kararı cevabı alındıktan sonra yeniden karar verilmeye kadar, 2577 sayılı İdari Yargılama Usulü Kanunu'nun 27/4. maddesi uyarınca teminat alınmaksızın kabulüne, cevap verme süresinin 30 gün olarak belirlenmesine oybirliğiyle karar verildi."

## CCTV'nin Yeni Binası Çin'in Yükselişini Yansıtıyor

13 Ağustos, Times Online

YAZAN: TOM DYCKHOFF

ÇEVİREN: İLGIN KÜLEKÇİ

Çin televizyonunun muhteşem merkez binası yüzyılın bugüne kadarki en kayda değer yapısı.

Dün tüm dünya Pekin olimpiyatlarının açılış törenini izledi. Atletler kameraların önünden flaşların bir dahaki sefere yalnızca kendileri için patlamasını dileyerek geçtiler. Ama bu yaz ekranlarda göreceğiniz tek bir yıldız olacak, o da tüm dünyadaki sporcuları her haliyle gösterecek olan CCTV. Çin'in yeni yerel televizyon merkezi. Rem Koolhaas tarafından tasarlanmış dünyadaki en büyük ikinci ofis binası ve şimdiye kadar gördüğünüz hiçbir binaya benzemiyor.

Binanın içinde yaklaşık 200 metre genişliğinde bir boşluk var ve etrafını saran kollar bükülerek anormal bir şekle sokulmuş ve olağanüstü büyüklükte açılabilir bir döngü oluşturulmuş. Escher resimleri gibi her bir kol diğerine uzak olarak ya da diğerinin üzerine doğru eğilerek yukarı doğru kıvrılıp kendi içinde bir doruk noktası yaratıyor ve bina, şehirde de öne çıkan bir yapı olarak göze çarpıyor. Binayı beğenmeyebilirsiniz. Orwell kitaplarından fırlamış gibi ve işlevsel olarak çok da sevilesi bir bina değil. Fakat gücünü inkar edemezsiniz. Bu çok iyi bildiğiniz bir kültürün gözünüzün önünde bambaşka ve yepyeni bir şeye dönüştüğünü görmek gibi

bir şey. Mimarlık da, Çin de bundan sonra eskisi gibi olmayacak. CCTV 21.yüzyılda yapılmış bugüne kadarki en kayda değer bina. Alman yardımcı mimarı, uzun boylu, esmer, yakışıklı, iyi giyimli ve Çin'in en meşhur film yıldızı Maggie Cheung'la beraber olan Ole Scheeren'a Pekin'in kralı diyebiliriz. "Daha kolay bir yoldan gidebilirdik," diyor, "ve diğerleri gibi çok daha yüksek bir bina önerebilirdik. Fakat bu daha ilginç değil mi?" İlginç olan "benimki seninkinden daha yüksek" yarışından sıyrılmış olmak ve aklın yaratıcılığı sonucunda "yeni bir gökdelen tipi yaratmak." CCTV sadece 234 metre.

Scheeren altı yıl önce semti gezdiğinde bomboşmuş. "Pekin kentinin plan-cıları bize Pekin'in olası görüntüsünü gösterdiler." Çoktan karar vermişlerdi, sıkıcıydı. "Bununla karşı karşıya kalınca bir soru ortaya çıktı. Bu yıl Asya'da batıdakinden daha fazla gökdelen var. New York'ta bir tipoloji yaratıldı ve Chicago 100 yıl önce Asya'dakinden daha başarılı bir şekilde kendi çağdaşlaşma simgesi olarak bunu sahiplendi ve kullandı. Dolayısıyla Asyalı ya da Çinli gökdelen yapan bir mimar artık ne yapabilir?"

İşte. Bir mimar bir şeyi yeniden yaratmaya çalışırsa, neredeyse hiçbir şey elde edemez. Ama Scheeren'in şirketi, Koolhaas tarafından kurulan the Office for Metropolitan Architecture bu konuda başarılı olabiliyor. Koolhaas'ın bêtes

noires'larından biri mimari simgeler. Koolhaas onların "yeni ve gösterişli bir biçim kabul ettirme hevesini" küçüm-süyor. Bunları "antiikon" olarak adlandırmayı tercih ediyor ve değişik formu ile turistleri hem uzaklaştıran hem de çeken Portekiz Porto'daki Casa da Musica'ya benzetiyor.

CCTV de öyle yapıyor. Evet, garip görünüşü, görünenin önceden bildiklerinin ve tahmin ettiklerinin ötesine geçmeyi amaçlayarak, bilerek tasarlanmış. "Ama bu hem bir ikon hem de bir ikon değil," diyor Scheeren. "İkonların belirli bir görünüşü vardır. Bir kere bakarsınız ve odur. Geleneksel Çin mimarisi de sadece bir göz atmayla anlaşılacak basitlikte değildir, alanın kıvrımlarını açmanız, gözünüzün önüne getirebilmeniz gerekir," CCTV de buna benzer çalışıyor, devasa boyutta bir Çin kaligrafisi gibi, pek çok simgesel parçadan oluşan tek bir imaj. Binanın etrafında dolaşınca "açılıyor, biçimi değişiyor, derinliği farkediliyor" Daha da önemlisi, ikonları kıran bu biçim kasten yapılmıyor, binanın işlevinden geliyor –dünyaca ünlü bir kurumun kamusal binası, doğru mu yanlış mı bilinmez ama, tek partili bir sistemin esas propagandacısı olarak gözüküyor. Çin'deki pek çok şey gibi, medya da dehşet verici bir hızla değişiyor. Mayıs'ta hükümet, bugüne dek ilk defa Sichuan deprem bölgesine girme iznini CCTV'ye ve yabancı gazetecilere

CCTV Merkez Binası



verdi. CCTV bir başkalaşım geçiriyor. "Bu projenin yürütücüleri genç" diyor Scheeren, "30-40 yaşlarında, iyi eğitilmiş, batıya dönük. Evrensel bağlamda kendini daha sorumlu hissediyor. BBC, örnek aldıkları modellerden biri. CCTV'nin bir bölümünü daha bağımsız bir şekilde yürütmekten bahsettiler. Heyecanlandırıcı, denemeye ve desteklemeye değer gözüktü."

"Evet, pek çok sorunu var fakat ya değiştirmeyi seçeceksiniz ya da kendinizi izole edeceksiniz. Bir kere Çin'i gördükten ve yaşadıkten sonra hiçbir şey artık siyah beyaz gözükmeyecek," diyor. Olympic Stadium'un mimarları Herzog & De Meuron gibi Scheeren da inancı sayesinde adı insan haklarında kötülenmiş bu ülkeyle olan uğraşını haklı çıkarmış oluyor. Şimdiden şehrin içine yerleşmiş ve devletin esas propaganda aracını barındıran CCTV, bence, Herzog & De Meuron'un soyutlanmış "Bird's Nest"inden çok daha şanslı."

Bir diğer yandan, Scheeren çalışanların koşulları konusunda son derece sert: "Bizim burada hiç kaybımız olmadı. En başından beri amaçlarımız ve niyetimiz kesindi. Bu bir örnek oldu; binanın içine bir "kamusal alan" yapalım ve dünyanın en transparan televizyon kanalı olsun dedik" Böyle cümleler, burada, batıda zararsız gözükse de Çin'de olay yaratacak sözler. Scheeren bu değişimi binanın nasıl düzenlendiğini göstererek aşmayı umuyor. "İşbirliği ve eşitlik" için çabalamış. Binanın döngüsünü bir ip olarak hayal edin, çok sayıda ve devamlı dolaşan teller, birbirinin üstünden dolanan, bağımsız, bambaşka dünyaları barındıran, bazen birleşen döngüler-biraz aristokratların alt-üst dünyaları ve sürekli evde olan hizmetçileri gibi. Esas döngü personelin "TV'yi yapan döngü"sü, bunun etrafında halka açık olan "genel döngü" –çin mimarisinde eşi benzeri görülmemiş bir durum- temsili merdivenler, toplu kullanıma uygun yollar ve bir tarafı şehre bakan, diğeri televizyonun dumanını ve aynalarını ortaya çıkaran pencerelerle bir an gözükken stüdyoları ve yayının hazırlandığı odalarla bitmeyen bir "medya müzesi." Çok şiddetli deprem bölgesinde ve de bu kadar büyük bir ölçekte şimdiye kadar denenmemiş bir mimari

biçim tasarlamak kolay bir iş değil diye açıklıyor sonunda Arup'tan Koolhaas'ın mühendislik gurusu Cecil Balmond. Scheeren "Belki bunu en iyi boşlukta katlanmış bir tüp olarak tanımlayabiliriz" diyor. "Tüm dış yüzeyler köşegenel çelik ağırlarla kaplanmış ve bu kırık ağırlar, ağırlıklarının ağı üstünde dolaşarak zemine bırakacak en iyi yeri buluyor."

Binanın biçimi ve çelik kafesin yerleştirilmesi sürekli olarak denenmiş ve sonunda doğrusal olmayan hareketleri simüle eden algoritmik bilgisayar programlarıyla üç çapraz kontrol sonucu yeri belirlenmiş. Aynı zamanda 64 tonluk bakır reproduksiyonlarla deprem simulatorundan de geçmiş. Şimdiye kadar hiç insan eli değmeden bu kadar büyük bir bina şekli uygulanmamıştı. Aslında şu anki inşaat bütünüyle insan gücüyle devam ediyor. Olimpiyatlar için cephesi tamamlanmış olsa da, CCTV bir sonraki yıla kadar tamamıyla açık olamayacak. Binanın iç yapısına –direkt "The Cabinet of Dr Caligari"yi gören çarpık merdivenler- ancak tamamlandıktan sonra göz atabilirsiniz Nasıl bir şeyle karşılaşacağınız ile ilgili bir ipucu bulabilmek için içinde Koolhaas'ın "yoğun boşluğundaki" "gezinti yeri"ne benzer bir yer olan Portekiz'deki Casa da Musica'yı gezmelisiniz. Merkezdeki bir oditoryum etrafına sarılmış bir dizi sinematografik atlamalar gibi sıralanmış bir bina bu ve içinde insana zaman zaman rahatsız edici mimari deneyimler yaşıyor. Koolhaas, mimarlığa dönmeye önce bir gazeteci ve film yazarı gibi çalışmış. Öyle gözüküyor. Ona göre mimarlık sadece başka bir çeşit medya.

CCTV çığır açan bir olay değil çünkü büyük, garip görümlü ve bilgisayar üretimi ya da üç tane 4 metre genişliğindeki dairesel cam zeminden oluşan çıkmada beyaz yakalı misafirlerin 162 metre yükseklikte havada durması bile yeterli bir neden olabilir. CCTV çığır açan bir olay çünkü mimarlığın ne olabileceğini yeniden şekillendirmeye çalışıyor, gerçeğin ve sanalın birbiri içine geçtiği bir alan yaratıyor. "Tüm özellikleri geleneksel olarak Çin" diyor Scheeren. Bu rasyonel bir batı ülkesi değil, doğunun belirsizliğinde bir ülke. Tabii ki başarısız olabilir. Acımasız bir rejimin en büyük simgesi haline gelerek

sonuçlanabilir. O zaman hem Çin'in hem de batının görüntüsünü değiştirebilir.

## Foster + Partners' dan İtalya'ya Yeni Bir Çevreci Yaklaşım

14 Ağustos, Inhabitat.com

YAZAN: JORGE CHAPA

ÇEVİREN: GÖKÇE ARAS - ARKİTERA.COM

Foster + Partners ekibinin İtalyan liman kenti Rimini için tasarladığı gelişim projesi uygulandığı takdirde bu bölge sahilleriyle olduğu kadar görkemli mimarisi ile de ünlü olacağı benziyor. 2008 Temmuz ayının ilk günlerinde, dünyaca ünlü mimarlık firması Foster + Partners, İtalyan sahillerinin kent ve liman bölgesiyle ilişkisini sağlamayı öngören yeni bir kentsel gelişim projesi önerdi. Bu projeye şüphesiz bütün dünyadaki turistler için bir cazibe merkezi ve gözde bir tatil mekanı olacak olan bu alan, yeşille insanları buluşturmayı da vaadediyor. Bu öneri sadece özgün binalarla sınırlı kalmıyor. Bu proje Rimini'nin varolan yeşil bulvarlarıyla ilişki kuran yeni bir sahil gezinti alanını da kapsıyor. Projede aynı zamanda okyanusun 300 metre içine kadar konumlanan bir otel kulesini de var. Otelin armut şeklindeki uzun bağlantısı otelden okyanusun içine kadar uzanıyor. Kulağa hoş gelen ve görünümü olağanüstü olan bu gelişim projesinin tasarımı sırasında yağmur suyunun toplanması ve fotovoltaik güneş panelleri gibi son teknolojilerin kullanılması planlanmış. Proje aynı zamanda kent için uzun vadeli çevresel bir strateji oluşturmayı da hedefliyor.

## AM NAI Ödülü Finalistleri Belli Oldu

13 Ağustos, NAI

DERLEYEN: PINAR SEYREK - ARKİTERA.COM

Hollanda Mimarlık Enstitüsü (NAI) ve gayrimenkul geliştirici AM tarafından 2002 yılından beri birlikte verilen AM Nai Ödülü'nin finalistleri geçtiğimiz

günlerde belli oldu. NAI Ödülü adıyla ilk olarak 10 sene önce verilmeye başlayan ödül, Hollanda'nın en prestijli mimarlık ödülllerinden sayılıyor. Her yıl sayıları artan mimarlar, Hollanda'da diğer ülkelere nazaran çok daha genç yaşta projelerini gerçekleştirme fırsatını elde ediyorlar. Bu ödül, yurtiçinde olduğunu kadar yurtdışında da takdir toplayan bu duruma dikkat çekmek ve mimarları daha da fazla teşvik etmek amacıyla veriliyor. Son iki yılda teslim edilen bir yapıyla ödüle başvuran mimarların 40 yaşın altında olması gerekiyor.

NAi başkanı Ole Bouman'ın başkan olarak görev yaptığı ödül jürisi bu yıl, Mariet Schoenmakers (AM Başkanı), Tracy Metz (NRC gazetesi yazarı), Jeroen van Schooten (BNA Başkanı ve Meyer en van Schooten'in ortağı) ve Jacob van Rijs'tan (MVRDV'nin ortağı) oluşuyor. Gönderilen projelerin düzeyini çok yüksek bulduklarını belirten jüri başkanı Bouman, ayrıca önceki yıllarda yoğun olan kavramsal yaklaşımların tersine bu yılki projelerde kullanıcının konforunu ön planda tutan tasarımlara doğru bir yönelme olduğunu tespit ettiklerini söyledi.

Değerlendirilen 76 projeden aşağıdaki 4 tanesini finalist olarak belirledi:

- Witbrant West (Tilburg) tasarımı ile JMW
- Maas Plaj Pavyonu (Rotterdam) tasarımı ile Monadnock
- Villa Overgooi (Almere) tasarımı ile Next Architects
- Villa 1 (Veluwe) tasarımı ile Powerhouse Company

## Diyanet Camisi VIP Değil ama Türkiye'de İlk

15 Ağustos, NTVMNSNBC

YAZAN: YASEMİN ARPA

Diyanet İşleri Başkanlığı'nın "VIP için cami" yaptıracağı haberi üzerine Başkan Yardımcısı Er NTVMNSNBC'ye açıkladı: İbadetin VIP'i olmaz. VIP değil, ama Türkiye'de ilk olacak, neoklasik bir cami yapılacak. Prof. Er, Diyanet'in camisinin maketini de NTVMNSNBC'ye verdi. "Diyanet İşleri Başkanlığı VIP için 15.000 kişilik cami



VIP Cami

yaptırıyor," haberi üzerine, Diyanet İşleri Başkan Yardımcısı İzzet Er'i aradık. Er, bu haberi yalanladı ve asıl haberi NTVMNSNBC'ye verdi. Yapımı 15 milyon Dolar'ı bulacak cami için "İbadetin VIP'i mi olur! Kesinlikle VIP için cami yapmamız söz konusu değil. Protokoldekiler de gelir, vatandaşlar da. Herkes aynı safta durur," diyen Er, Türkiye'de ilk kez neoklasik tarzda bir cami yaptıracağını açıkladı.

Prof.Dr. İzzet Er, Diyanet İşleri Başkanlığı'nın 2000 yılında taşındığı Eskişehir yolu üzerindeki binasının yanında yapılacak cami için NTVMNSNBC'ye şu bilgileri verdi:

### 15.000 Değil, 5.000 Kişilik

"Biz öncelikle kendi ihtiyacımız için bir cami düşündük ve bunu projelendirmeye çalıştık. Bizim (Diyanet İşleri Başkanlığı'nda) 1.000'e yakın personelimiz var. Bunlar şu anda bir spor salonunda namaz kılıyor. Dolayısıyla bunlar için bir ihtiyaç var. Arkamızda Atatürk Hastanesi'nden gelen hasta yakınları var. Zaten orası her geçen gün büyüyor, bir sağlık sitesi de olacaktı. Arkadaki Mustafa Kemalpaşa Mahallesi'nde hiç cami yok. Danıştay binası yapılacak, Tarım Bakanlığı için de 20 katlı bina yapılacağı söyleniyor. Dolayısıyla bu çevredeki potansiyeli de düşünmek zorundayız. Çünkü cami her zaman her yere yapılmıyor. Böyle bir düşünceyi realize etmeye çalıştık. Cami 15.000 kişilik değil, 5.000 kişilik olacak. Kapalı alan olarak içeride yaklaşık 5.000 kişi namaz kılabilir. 3.098 metrekare caminin içi. 0,60 metrekareye bir insan

siğdiğini düşünecek olursak, tam 5 bin kişi içeride ibadetini rahatlıkla yapabilecek." Prof. Er, "İbadetin VIP'i olur mu" sorumuzu, "Hayır, hayır. Kesinlikle öyle birşey yok. İbadette herkes aynı safta yer alır. İbadette herkes eşittir. VIP'i yoktur bu işin. Allah katında en yüksek protokolde bulunan insanlar da sıradan bir insanda aynıdır," yanıtını verdi. Er, şöyle devam etti:

### VIP için Cami Yapmamız Söz konusu Değil

"Diyelim ki, sayın Cumhurbaşkanı bu camiye gelmek istedi. Hangi camiye giderse gitsin, orada güvenlik tedbirleri alınır. VIP durumunda olanlar için gerekli tedbirler alınır. Kesinlikle VIP için cami yapmamız söz konusu değil. Ama vatandaşlardan protokole dahil olanlar da gelir, herhangi bir vatandaş da gelir. Camide bunlar için yer ayrılmış değildir. Herkes aynı safta durur ve namazını, ibadetini eda eder. VIP cami, şu cami, bu cami diye bir düşüncemiz yok."

### Kocatepe Camisi'ne Alternatif Değil

"Gazetelerde, internet sitelerinde Kocatepe Camisi'ne alternatif olduğu yazdı. Kesinlikle böyle birşey yok. Burada bir ihtiyaç belirdi. Çevredeki potansiyel dikkate alınarak 5 bin kişilik düşünüldü. Zannedirim Kocatepe daha büyüktür. Ona alternatif diye birşeyimiz olamaz, fiziken de olamaz."

### 2.000 Araçlık Otopark Alanı Var

"Savunma Bakanlığı, Genelkurmay Başkanlığı şehitlerimizi Kocatepe Camisi'nden kaldırıyor. Cenaze sahibi hangi camiden cenazesini kaldırmak istiyorsa önceden onu ilan ediyor zaten. Savunma Bakanlığı, Genelkurmay Başkanlığı şehitlerimizi isterse yeni yapılacak camiden de kaldırabilir. Çünkü cami, trafiği rahat bir bölgede bulunuyor. Altında da 2.000 araçlık otopark alanı var."

### Yapımını Sosyal Hizmet Vakfı Üstlendi

"Caminin yapımını Sosyal Hizmet Vakfı üstleniyor. Biz Diyanet İşleri Başkanlığı olarak cami yapımına bütçe ayırmıyoruz.

Temel atma töreni Camiler ve Din Görevlileri Haftası'nda olacak. Bu hafta 1-7 Ekim'de oluyor. Ancak bu yıl Ramazan Bayramı tatiline isabet ettiği için 13-19 Ekim'e çektik. Davetlilerin genel durumunu dikkate alarak temel atma töreni için bir tarih tespit edeceğiz."

## İstanbul Boğazı'nda Türkiye'nin Elektrikli Üretmek İstiyor

18 Ağustos, Zaman

YAZAN: İSMAIL EFE

İzmir'de yaşayan Mehmet Yazgan,

İstanbul Boğazı'ndan elektrik üretecek bir proje geliştirdi. Patentini de aldığı buluşuyla akan sudan baraj kurmadan elektrik üretilebileceğini söyleyen Yazgan, çevresinde "mucit" olarak biliniyor.

Sisteminin 20 santimetrelik bir boru içinden geçen helezonlardan oluştuğunu anlatan Yazgan, buradan geçen suyun döndürmesiyle elektrik üretmek için gerekli hareketin elde edildiğini söylüyor. Buluşunu Ayrancılar'da bulunan piknik alanında denediğini belirten Yazgan, makinenin her akan suda kolaylıkla çalıştığını ifade etti. Yazgan, bir ev için klimalar dahil gerekli 5 KW'lık bir enerjinin 7-10.000 YTL'lik yatırımla elde edilebileceğini savundu. "İmkan verilsin İstanbul Boğazı'ndaki akıntıdan elde edeceğim elektrikle Türkiye'nin ihtiyacını karşılarım. Bu buluşumda baraja veya setlere gerek yok. Suyun hızlı aktığı, rafting yapılan yerlerde dahi elektrik elde edilebilir," dedi. Mucit Yazgan, en büyük isteğinin ödül almak olduğunu vurguladı. Yazgan, 30 yıl önce keşfettiği altını islatan çocuğu haber veren zil sisteminin bugün daha geliştirildiğini söyledi. Yazgan, Kahramanmaraş'ın Afşin ilçesinden 1958'de İzmir'e geldi. Memlekette gramafon ve radyo tamiiriyle uğraşan Mehmet Yazgan, baba mesleğini İzmir'de devam ettirdi. Eşi ev hanımı olan Yazgan, üç çocuğundan Timuçin ve Gülçin'in dış doktoru, Yalçın'ı ise iktisat mezunu yapmayı başardı.

## UIA Kongreleri'nin Bir Sonraki Durakları: Tokyo ve Durban

Tarih: 19 Ağustos, UIA Resmi İnternet Sitesi

DERLEYEN: EMİNE MERDİM YILMAZ -

ARKİTERA.COM



2008 senesinde Torino'da düzenlenen UIA Kongresi'nin bir sonraki toplantısı 2011'de Tokyo'da düzenlenecek. 22 Eylül-1 Ekim 2011 tarihleri arasında Japon Mimarlık Enstitüsü tarafından Tokyo'da gerçekleşecek kongrenin teması "Design 2050".

Güney Afrika'daki Durban ise 2014 senesinde düzenlenecek kongrenin ev sahibi şehri olacak. Durban'da gerçekleşecek 25. kongrenin teması ise MultipliCITY olarak belirlendi. Durban, 1951 Rabat, 1985 Kahire'den sonra UIA kongrelerine ev sahipliği yapan 3. Afrika şehri.

## Yanan Delft Teknoloji Üniversitesi Mimarlık Fakültesi, Yardım Çağrısında Bulunuyor

20 Ağustos

13 Mayıs 2008 tarihinde birkaç saat içinde tamamen yanan Delft Teknoloji Üniversitesi Mimarlık Fakültesi binasının kontrollü yıkımı sürüyor. Bir van den Broek ve Bakema (1970) eseri olan binada bulunan Sanat, Mimarlık

ve Kent Tarihi Enstitüsü (Institute of History of Art, Architecture and Urbanism - IHAAU), 600 metre uzunluğunda yer kaplayan ve yaklaşık 5.000 ciltten oluşan kitaplarını, araştırma arşivlerini, dergilerini, tarihi fotoğraflar koleksiyonunu ve yaklaşık 40.000 diasını kaybetti.

Her yıl binlerce mimarlık öğrencisi için bir eğitim merkezi olmanın yanında Hollanda'nın en geniş ve en eski sanat, mimarlık ve şehir planlaması tarihi araştırma merkezlerinden birisi olan IHAAU'nun yeniden inşası için yardım kampanyası başlatıldı. Kampanyaya, kitap ve dergi bağışlayarak ya da maddi yardımda bulunarak katılmak mümkün.

**Kitap Bağışları için:**

IHAAU

Faculty of Architecture  
University of Technology Delft  
Berlageweg 1  
NL 2628 CR Delft

**Para Bağışı için:**

IHAAU "Project Account"

Account nr. 128 11 95 01

at Deutsche Bank Dortmund (bank nr. 440 700 50)

IBAN: DE 64 4407 0050 0128 1195 01

BIC: DEUTDEDE440

Prof.Dr. Franziska Bollerey (IHAAU Başkanı): "Desteyiniz, sanat, mimarlık ve kent tarihi alanındaki eğitim ve araştırmanın yeniden inşası için olduğu kadar, hala bu yerine konmaz kaybın şokunda olan çalışan ve öğrencilere güç vermek için yardımcı olacaktır."

## İngiltere Mimarlık Vakfı'nın Başına 29 Yaşında Yönetici

21 Ağustos, World Architecture News

İngiltere Mimarlık Vakfı'nın başına Mayıs ayında istifa eden Rowan Moore yerine 29 yaşındaki Sarah Ichioka getirildi. Kentsel tasarımcı ve tarihçi ünvanlarını Yale ve LSE'den aldı. Ichioka daha önce 10. Venedik Mimarlık Bienali içeriğinin oluşturulmasında, London School

of Economics (LSE)'te pek çok disiplinler arası projenin koordinasyonunda ve çeşitli Şehir Programı eğitimlerinde çalıştı.

## TSMD'nin Uludağ Milli Parkı Yarışması ile İlgili Raporu

21 Ağustos

Türk Serbest Mimarlar Derneği (TSMD), Uludağ Milli Parkı I. ve II. Gelişim Bölgeleri Peyzaj Planlama, Kentsel Tasarım ve Mimari Proje Fikir Yarışması ile ilgili bir inceleme raporu yayınladı. Yarışmaların kurumsal bir nitelik kazanmasını hedefleyen TSMD, Çevre ve Orman Bakanlığı'ndan yarışma şartnamesinin tekrar gözden geçirilmesini ve düzeltmelerin yapılmasını istiyor. TSMD Yarışma İzleme Kurulu'nun raporunu ve bakanlığa gönderdiği belgeyi aynen aktarıyoruz:

"18.08.2008  
2008-168

Çevre ve Orman Bakanlığı'na

Bakanlığınızca açılan "Uludağ Milli Parkı I. ve II. Gelişim Bölgeleri Peyzaj Planlama, Kentsel Tasarım ve Mimari Proje Fikir Yarışması"nın ülkemizin tasarım ve planlama deneyimlerinde yeni ve çağdaş yorumlara ulaşılması çabasının edinilmesinde önemli katkılar sağlayacağı inancındayız.

Bu nedenle de Bakanlığınıza Türk Serbest Mimarlar Derneği olarak teşekkür etmek istediğimizi iletiyoruz. Ancak yarışma şartnamesinin, kabul ve içeriği açısından tekrar gözden geçirilerek, ekteki raporla belirttiğimiz konularda gerekli düzeltmelerin yapılmasını zorunluluk olarak gördüğümüzü duyurmak istiyoruz.

Gereği için bilgilerinize sunarız.

Saygılarımızla.

İlhan Kural, Yönetim Kurulu Başkanı

TSMD Yarışma İzleme Kurulu'nun

"Uludağ Milli Parkı I. ve II. Gelişim Bölgeleri Peyzaj Planlama, Kentsel Tasarım ve Mimari Proje Fikir Yarışması Şartnamesi" ile İlgili İnceleme Raporu

1. "Mimarlık, Peyzaj Mimarlığı, Mühendislik, Kentsel Tasarım Projeleri, Şehir ve Bölge Planlama ve Güzel

Sanat Eserleri Yarışmaları Yönetmeliği" incelendiğinde adı geçen yarışmanın türünün "Ortakçıl Yarışma" olması gerektiği, adının ise "Uludağ Milli Parkı I. ve II. Gelişim Bölgeleri Ortakçıl Yarışması" olarak düzeltilmesi gerektiği kanısındayız.

Zira, yönetmeliğin 7. maddesi gereğince birden fazla mesleki disiplinin birbirine yakın ağırlıktaki katkısı ile çözüme ulaştırılabilecek konu, fikir değil ortakçıl yarışmalar alanında tanımlanmıştır.

2. 1/25.000 ile 1/5 veya 1/10 (kent mobil-yası) ölçeklerini kapsayacak bir yarışma düzenlenmemelidir, çünkü yarışmanın değerlendirme ölçütleri, bu kadar büyük ölçek farkını içeriyorsa teorik olarak farklı disiplinlerdeki jüri üyelerinin uzlaşma ortamını ortadan kaldırır.
3. Yarışma takvimine göre sorulara verilen cevapların, yarışmacılara ulaştırılacağı tarih (ilandan sonra 47 gün) dikkate alındığında ve yönetmelik gereği olarak bu sürenin de tüm yarışma süresinin 1/3'ünden az olmaması zorunluluğu düşünülüğünde, teslim tarihinin 7 Kasım değil 25 Aralık 2008 olarak değiştirilmesi gerekecektir.
4. Yer görme belgesinin, ilgili yönetmeliğin 13.3 maddesi gereği olarak kimlik zarfı içinde değil, ayrı bir zarf içinde yer alması gereklidir. Yer görme karşılığı (yarışmaya katılabilecek proje sunan her yarışmacıya) bedel ödenmesi zorunludur.
5. Jüri, yarışma takvimini şartnamenin 1.7.8 maddesinde belirlemiştir. Ancak soruların sorulmasını takiben yarışmacılara yanıtın gönderilmesi için ayrılan sürenin 12 gün değil 3 gün olarak belirlenmesi zorunludur (yönetmelik 28. madde)."

### TSMD Yarışma İzleme Kurulu

Neşe İtez  
Mürşit Günday  
Mete Öz  
Eren Başak  
Yurdanur Sepkin

## Kuraklık Harita Değiştirdi

21 Ağustos, Şafak

Küresel ısınma, kuraklık ve bilinçsiz sulama yüzünden Tuz Gölü'nün 90 yılda

yüzde 85 küçülmesi coğrafi bilgileri alt üst etti. Beyşehir gölü Tuz Gölü'nün yerine Türkiye'nin ikinci büyük gölü oldu.

Küresel ısınma, kuraklık ve bilinçsiz tarımsal sulama yüzünden Tuz Gölü'nün 90 yılda yüzde 85küçülmesi nedeniyle Beyşehir Gölü, Türkiye'nin ikinci büyük gölü oldu. Aksaray Üniversitesi Mühendislik Fakültesi Jeodezi ve Fotogrametri Mühendisliği Bölümü Öğretim Üyesi Yrd.Doç.Dr. Semih Ekercin, doktora tezi çalışmaları kapsamında Tuz Gölü ve Beyşehir Gölü'nün kıyı çizgilerinde yaşanan değişimleri incelediğini söyledi. Bu çalışma kapsamında NASA'dan bile destek aldığını vurgulayan Ekercin, son yüzyıla ait ABD, Japonya ve Fransa uydu görüntüleri ile askeri haritaları inceleyerek göllerdeki küçülmeyi tespit ettiğini bildirdi.Yaptığı araştırma sonucunda Türkiye'nin ikinci büyük gölü olarak bilinen Tuz Gölü'nün 1915 yılında haritalara göre 216.400 hektar olduğunu ifade eden Ekercin, şunları kaydetti:"Tuz Gölü o yıldan bu yana ciddi anlamda küçüldü. Tuz Gölü'nün su yüzeyalanınının 1987 yılında 92.600 hektara gerilediğini tespit ettim. 2005yılında da gölün suyla kapladığı alanın 32.600 hektara gerilediği uydu fotoğraflarıyla açıkça görülebiliyor. Kuraklık, bilinçsiz tarımsal sulama, göle ulaşan kaynakların kuruması gibi etkenler adeta gölünsonunu getirdi. Gölün suyla kapladığı alanın kış aylarında arttığı söyleniyor. Böyle bir durum yok. Kış aylarında kıyı kesimleri bataklıkhalini alıyor. Suyla kaplanan alan artık değişmez oldu. Kışın kıyıda suyerine çamur görüyorsunuz."

### Coğrafya Bilgileri Sil Baştan

Tuz Gölü'nde suyla kaplı alanının 30.000 hektara kadar gerilediğini vurgulayan Ekercin, şöyle devam etti:"Türkiye'nin üçüncü büyük gölü olarak bilinen Beyşehir Gölü'nün kapladığı alan ise 65.000 hektardan 50.000 hektara geriledi. Buna göresuyla kapladıkları alanlar olarak ele alındığında Beyşehir Gölü 50.000 hektarlık alanıyla Tuz Gölü'nden oldukça büyük. Özellikle 2000 yılından sonraki uydu görüntüleri incelendiğinde göllerin büyüklük sıralamasının değiştiği görülüyor. Artık

Türkiye'nin ikinci büyük gölü Beyşehir Gölü oldu. "Türkiye'nin önemli gölleri arasında yer alan Akşehir Gölü'nün de kurduğunu anımsatan Ekercin, "Kuraklık, coğrafya bilgilerinideğiştiriyor. Bazı bilimciler göllerin yataklarının durduğunu bu yüzden suyla kapladığı alan olarak sıralama yapılmasının yanlış olduğunu söyleyebilir. Bu durumda 1 milyon yıl önce var olan Konya Gölü'nün dehalen durduğunu söyleyebiliriz," dedi. Göllerin, sırayla hızla kurduğunu belirten Ekercin, "Artık ciddi önlemlerin alınması gerekiyor. Böyle giderse bırakın ikinci, üçüncülüğü Tuz Gölü 2015 yılına kadar varlığını sürdüremeyecek," diye konuştu.

## Haydarpaşa 100 Yaşında

21 Ağustos, Evrensel

1917 yılındaki sabotaj sonucu patlamaya, 4 büyük depreme ve 1918 yılındaki İngiliz uçaklarının bombardımanına rağmen sapsağlam ayakta duran Haydarpaşa Tren Garı, 100 yaşına girdi.

Toplum ve Kent İçin Haydarpaşa Dayanışması tarafından yapılan basın açıklamasında, Haydarpaşa'nın trenlere kapatılmasına kimsenin gücünün yetmeyeceği ve Haydarpaşa'dan daha yüz yıllarca tren sesinin eksik olmayacağı söylendi. Demiryolu çalışanları ellerinde tek tek harflerden oluşan ve üzerinde "Haydarpaşa 100 yaşında" yazan dövizleri taşıyarak, "Haydarpaşa halkındır satılmaz" ve Haydarpaşa trenlere kapatılmaz" sloganlarıyla Haydarpaşa Tren Garı'nda dolaştılar. Renkli görüntülere sahne olan Haydarpaşa'da, turistler ve halk alkışlarla demiryolu çalışanlarının eylemine destek verdi. Daha sonra "Geçerken Senfoni" grubu küçük bir müzik dinletisi sundu.

Haydarpaşa Garının merdivenlerinde bir araya gelen Toplum ve Kent İçin Haydarpaşa Dayanışması bileşenlerinden BTS 1 No'lu Şube Başkanı Hasan Bektaş ve Mimarlar Odası İstanbul Büyükkent Şube Başkanı Eyüp Muhçu basın açıklaması yaptı. Haydarpaşa'nın trenlere kapatılarak otel yapılmak istendiğini ve şu ana kadar konuyla ilgili yaptıkları çalışmaları anlatan Bektaş, "Ülkemizin ve dünyanın kültür mirası

olan Haydarpaşa gar ve liman çevresini, her türlü yasa ve yönetmeliği, bilimsel ve etik kuralı hiçe sayarak, 'Önce Manhattan, sonra da Venedik yapacağız,' deyip, yüksek yoğunluklu yapılaşmaya açarak, küresel emlak tacirlerinin kullanımına sunmaya çalışanların, her türlü yöntem, arayış ve oyunlarını bugüne dek boşa çıkarttık, bundan sonra da boşa çıkartacağız. Nice 100 yıllara Haydarpaşa gar," şeklinde konuştu.

Birilerinin 4 yıldır Haydarpaşa'yı yağma projeleri hazırladığını vurgulayan Muhçu ise, kültürel anlamdaki sorumluları göreve çağırarak, Haydarpaşa'nın geleceğine dair umutlu olduklarını söyledi. Basın açıklamasının ardından söz alan BTS Genel Başkanı Yunus Akıl ise, Haydarpaşa ile birlikte demir yollarının da özelleştirilmek istendiğini dile getirdi.

## Hayalet Kent Hikayeleri

22 Ağustos, Wikipedia, Oddee,

Electro Plankton

DERLEYEN: BURCU KARABAŞ - ARKİTERA.COM

Genellikle tükenen ekonomik kaynaklar veya savaş gibi insan kaynaklı yıkımlar nedeniyle terk edilmiş yerleşkeler "hayalet kent" benzetmesiyle tanımlanıyor. Her ne kadar nüfus yoğunluğu geçmiş yıllara göre önemli ölçüde azalan veya içinde artık insanların yaşamadığı bazı bölgeler bulunan kentler de bu kavramla nitelenebilse de, tamamen terk edilmiş bazı dünya kentleri gerek sosyal ve tarihi, gerekse de mimari ve kültürel anlamda oldukça dikkat çekici özelliklere sahip. Bazıları turistik gezilere açık, bazıları ise güvenlik veya çeşitli sorunlar nedeniyle tamamen kapatılan "hayalet kentler" in ortak özelliği, kayda değer sanat veya mimarlık eserleri barındırmaları.

## Kolmanskop (Namibya)

Kolmanskop, Namibya'nın güneyinde, Lüderitz Limanı'na birkaç kilometre uzaklıkta bulunan bir kent. 1908'de Lüderitz'in elmas arayıcılarının akınına uğraması, Namibya çöllerinin zengin olma hayali kuran binlerce kişiyle dolmasına neden oldu. Sadece iki yıl içinde çölün ortasında bir kent gelişti: Elektrik santrali, okulu, hastanesi, özel konut siteleri, spor, balo ve tiyatro salonları, fabrikaları, Lüderitz'e demiryolu bağlantısı ve hatta bir kumarhanesi olan Kolmanskop. Fakat Birinci Dünya Savaşı'ndan sonra düşen elmas talebi, kuruluş nedeni ortadan kalkan kentin sonunu getirdi.

1950'li yıllarda tamamen terk edilen Kolmanskop'ta kumullar bir süre sonra zaten kendilerine ait olanı geri almaya başladı. Metal konstrüksiyonlar çürüdü, evler çöktü, bahçe ve sokaklar kumun altına gömüldü. Kalıntıları hala ayakta duran binalarıyla teatral bir görüntüye bürünen Kolmanskop, şimdi hayalet bir kent. Bölgeyi ziyaret eden turistler dizlerine kadar gelen kumun içinde ilerleyerek evleri gezebiliyorlar. 2000 yılı yapımı "The King is Alive" ve 1993 yapımı "Dust Devil" filmleri, ilginç atmosferi nedeniyle Kolmanskop'ta çekilmiş.

## Prypiat (Ukrayna)

Ukrayna'nın kuzeyindeki Prypiat kenti, Çernobil Bölgesi'nde bulunuyor. Çernobil Nükleer Santrali çalışanlarını barındıran ve 1986 yılındaki nükleer faciadan sonra terk edilen kentin kazadan önceki nüfusu 50.000'di. Aslında alan, Sovyetler Birliği'nin son dönemlerini belgeleyen, kendiliğinden oluşmuş bir müze işlevine sahip. Dördü kazanın gerçekleştiği dönemde henüz tamamlanmakta olan apartman blokları, yüzme havuzları, hastaneler ve diğer kamu yapıları büyük bir hızla terk edildi ve bu

Gazimağusa / Fotoğraf: Wikipedia





Oradour-sur-Glane / Fotoğraf: Oddee.com

ani kaçış, televizyonların, oyuncakların, mobilyaların, giysilerin ve bir evde bulunabilecek değerli ve değersiz tüm eşyanın olduğu gibi bırakılmasına neden oldu. Çünkü kentten kaçanlar, beraberlerinde sadece bir valize sığacak kadar eşya alma hakkına sahipti, bu eşyaların da radyoaktiviteye maruz kalmamış olması gerekiyordu. Bu trajik duruma rağmen, evlerin neredeyse tamamının 21. yy başlarında yağmalandığı söyleniyor. Klozet kapakları da dahil olmak üzere herhangi bir ücrete satılabilecek herşeyin yağmacılar tarafından götürüldüğü kentte terkedildiği günden bu yana hiç dokunulmamış binalar bulunsa da, binaların çoğu vandalizm ve yağmacılığın hedefi haline gelmiş. Çatılar çöktüğü için bahar aylarında odaların suyla dolması, binaların içinde ağaçların yetişmesine neden olmuş. Yıpranmayı hızlandıran bu durum, 2005 yılının Temmuz ayında dört katlı bir okul binasının çökmesiyle sonuçlanmış.

## San Zhi (Tayvan)

Tayvan'ın kuzeyinde bulunan San Zhi, fütüristik yaklaşımıyla dikkat çeken küçük bir yerleşim yeri. Yüksek gelirli kesim için lüks bir tatil köyü olarak inşa edilen San Zhi, inşaat sırasında ilginç bir şekilde meydana gelen ölümcül kazalar sonucunda tamamlanamamış. Projenin durmasına neden olan önemli bir etken de bu söylentiler yüzünden kimsenin bu siteye yatırım yapmak ve hatta ziyarette dahi bulunmak istemesi. İnşaat kazasında ölen işçilerin hayaletlerinin San Zhi'de dolaştığı da söylentiler arasında. Maddi kaynak yetersizliği ve çalışanların "isteksizliğinin" inşaatın durdurulmasına sebep olması sonucunda terkedilen garip formlardaki strüktürler, adeta kazalarda hayatını kaybedenlerin anısını yaşıyor.

Bölgeyi ihaleye çıkaran devlet ve kazaların sorumlusu inşaat şirketi, olayı örtbas edip temize çıkmayı başardı. Gerçekten de, sebebini kimsenin bilmediği bu kazalar ve gitgide artan söylentiler nedeniyle yarım kalan projeye devam edilemedi, geçen zaman içinde değeri düşen araziye yeni alıcı bulunamadığı için de yeni bir proje geliştirilemedi. Bu durumun oluşmasında "yalnız ruhların evlerine zarar vermenin iyi sonuçlar doğurmayacağı" inancı da etkili. Asya kültüründe kayıp ruhların evlerine zarar vermek çok yanlış ve sonuçlarından korkulan bir hareket olduğundan buraya yeni bir yatırım yapılmayacağı kesin gibi.

## Craco (İtalya)

Craco, İtalya'nın Basilicata Bölgesi'nde yer alan etkileyici bir Ortaçağ kenti. Taranto Körfezi'nden 40 km uzaklıktaki kent, oldukça dik bir zirve üzerinde yer alıyor ve etrafındaki verimli toprağa sahip inişli çıkışlı vadiler arasında zıtlık oluşturan sert hatlarıyla dikkat çekiyor. Savunma amacıyla inşa edilen kentte, 1060 yılında tüm arazilerin Tricarico Başpiskoposu Arnaldo'ya ait ve kent sakinlerinin de kilise ile uzun zaman boyunca yakın ilişkiler içinde olmasının etkisi görülüyor. 1891 yılında 2.000'in üstünde olan Craco'nun nüfusu, kuraklık, deprem, heyelan ve savaşlar nedeniyle oldukça azaldı. Bölgenin son yerlilerinin de 1963'te göç etmesi sonucunda kent bugün çürümeye terk edilmiş durumda.

## Oradour-sur-Glane (Fransa)

Fransa'nın Oradour-sur-Glane kasabası, kolay dile getirilemeyen bir dehşete sahne olmuş. İkinci Dünya Savaşı sırasında Silahlı SS Örgütü'ne mensup Alman askerlerinin, başkaldırdıkları için 642 kişiyi öldürdüğü kasaba, bu korkunç olayı aslında bir "hata" sonucunda yaşamış. Yakındaki Oradour-sur-Vayres Bölgesi'ni hedefleyen fakat yanlışlıkla kasabayı işgal eden askerlerin herkesi öldürdükten sonra yakıp yıktığı ve savaşta katliamın gerçekleştiği bölgeden uzakta tekrar inşa edilen Oradour-sur-Glane, bugün 2.025 nüfuslu bir yerel yönetim. Eski köy ise ölenlerin anısına olduğu gibi korunuyor:

Sahipleri buldukları binada yanarken duran ve tam o anı gösteren kol saatleri, evler yanarken aşırı sıcaktan eriyen cam ve çeşitli malzemelerden yapılmış eşyalar ile paralar da sergilenenler arasında.

## Gunkanjima (Japonya)

Gunkanjima, Nagazaki'den 15 km uzaklıkta bir ada. Japon Nagazaki Yönetimi'ne bağlı ve üzerinde yerleşim olmayan 505 adadan biri olan Gunkanjima, 1887 - 1974 yılları arasında aktif olan kömür madenleri nedeniyle girdiği hızlı gelişim süreciyle dikkat çekiyor. Bu sürecin kömürün bir endüstriyel hammadde olarak önemini yitirmesiyle aniden durması ve üzerinde yükselen kale duvarları nedeniyle "Savaş Gemisi Adası" olarak da bilinen Gunkanjima'yı "hayalet ada" haline getirmesi ise adanın bu listede yer almasının sebebi. 1890 yılında Mitsubishi firmasının adayı satın alıp deniz dibinden kömür çıkartmaya başlaması, Gunkanjima'ya olan ilginin giderek artması ve 1916 yılında Japonya'nın ilk büyük beton binasının burada inşa edilmesiyle sonuçlandı. Yapı, adadaki maden işçilerinin ikamet etmesi ve aynı zamanda tayfunlardan korunması için geliştirilen iki apartman bloğundan oluşuyordu. 1959 yılında nüfus, adanın tamamında her hektara 835 kişi, yerleşimin olduğu bölümünde ise her hektara 1.391 kişi düşecek şekilde arttı. Dünyada kaydedilmiş en yüksek nüfus yoğunluğu oranlarından birine sahne olan Gunkanjima'daki kömür madenlerinin önemi, tüm dünyada olduğu gibi Japonya'da da petrolün 1960'lı yıllarda kömürün yerini almasıyla azalmaya başladı. 1974 yılında firmanın madenleri kapatacağını açıklamasından sonra ise tamamen terkedilen

San Zhi / Fotoğraf: Electro Plankton



adada bugün kimse yaşamıyor. Geçici olarak seyahatin de yasaklandığı Gunkanjima'da 2003 yılında "Battle Royale II: Requiem" filmi çekilmiş ve ada, Asya'da oldukça popüler olan video oyunu "Killer 7"nin son seviyesine ilham kaynağı olmuş.

### Kadykchan (Rusya)

Kadykchan, Sovyetler Birliği dağıldığında çürümeye terk edilen birçok küçük Rus kentinden biri. Su, sağlık hizmetleri ve okul gibi ihtiyaçlarını karşılayabilmeleri için göç etmeye zorlanan kentliler, iki hafta içinde devlet tarafından başka bölgelerdeki yeni evlerine yerleştirilmiş. Bir zamanlar 12.000 nüfusa ve alüminyum madenlerine sahip olan kent, yaşamaya elverişli olmasına rağmen şu anda ıssız. Evlerini aceleyle terk etmek zorunda kalan halkın geride bıraktığı oyuncaklar, kitaplar, giysiler ve diğer eşyalar ise hala o günkü gibi duruyor.

### Kowloon Walled City (Çin)

Kowloon Walled City, Çin İngiltere'nin yönetimi altındayken Hong Kong'un hemen yanında kurulan ve duvarlarla çevrelenmiş bir kent. İkinci Dünya Savaşı'nda bölgeyi korumak amacıyla Japonlar'ın yönetim altına aldığı kent, ülkenin yenilmesiyle teslim alındı. Ne Çin'in ne de İngiltere'nin sorumluluğunu almak istemediği Kowloon, bağımsız ve kanunsuz bir kent haline geldi. Nüfus yıllarca artmaya devam etti ve bölgede oturanlar, çöplerle tıkanan sokakların üstünde yükselen labirent koridorlar inşa etti. Binalar o kadar yükselmisti ki gün ışığının alt kotlara ulaşamaması nedeniyle tüm kent gece-gündüz floresan lambalarla ışıklandırılmaya başlandı. Genelev, kumarhane, uyuşturucu imalathaneleri ve dükkanları, köpek eti satan restoranlar ve kanun dışı üretim yapan tesislerle dolan Kowloon Walled City, 1993 yılında bu sağlıksız ve anarşist kentten ve onun kontrol edilemeyen nüfusundan yorulan İngiliz ve Çin hükümetlerinin ortak kararıyla boşaltıldı ve kısmen yıkıldı.

### Gazimağusa (KKTC)

Gazimağusa, Kıbrıs'ta 1960 yılında İngiliz mandasından kurtulup bağımsız-

lığa kavuştuktan sonra hızla kültürel ve ekonomik olarak gelişen bir bölgeydi. 1960'lı yılların sonlarında dünyanın en çok tanınan eğlence ve turist merkezlerinden biri olan Gazimağusa, İngiliz koloniyal tarzında ve modern mimarlık örneklerine sahip önemli bir kent olan Maraş'ı da barındırıyor.

Söz konusu dönemde Gazimağusa mimarisinin kültürel gelişim amacıyla tarih ve modernizmi bir araya getirdiği söylenebilir. 7. yy'da sadece küçük bir liman kenti olan Gazimağusa'nın 20. yy'da global mimari eğilimleri yansıtan bir vitrine dönüşmesi bu çabaların bir sonucu.

1974'teki Kıbrıs Barış Harekatı'nda halk tarafından tamamen boşaltılan kenti Türk Ordusu bombaladı. Kuzey Kıbrıs Türk Cumhuriyeti'ne (KKTC) ait diğer bölgelerden farklı olarak Gazimağusa, hareket sırasında koruma altına alındı ve bugün de tam olarak aynı durumda. Bölgede yaşayan Yunan halkın evlerine geri dönmesine izin verilmedi ve gazetecilerin de kente girişi yasaklandı. Reyonlardaki kıyafetlerin bile o günkü haliyle mağazalarda ve boş otellerin de 1970'lerin mobilyalarıyla dekore edilmiş halde durduğu Gazimağusa'yı "hayalet kent" olarak ilk tanımlayan kişi ise kentteki Birleşmiş Milletler Birliği'ndeki İsveç askerlerini ziyaret eden İsveçli gazeteci Jan-Olof Bengtsson.

Doğu Akdeniz Üniversitesi'nin de bulunduğu Gazimağusa'nın Maraş kentinde Kıbrıslı Türkler yaşamaya devam ediyor.

Yaklaşık 30 yıldır hayalet kent görünümünde olan Maraş'ta 1970'li yıllarda sayıları gittikçe artan turistleri ağırlayabilmek için yapılan çok katlı otel binalarına 34 yıldır bakım veya onarım yapılmıyor ve binaların hepsi çürümeye terk edilmiş durumda.

### Ağdam (Azerbaycan)

Ağdam, bir zamanlar 150.000'lik nüfusuyla hızla gelişmekte olan bir Azerbaycan kentiydi. 1993'te Ermeni Kuvvetleri tarafından Dağlık Karabağ Bölgesi sorunları nedeniyle işgal edilen Ağdam, şu anda bir hayalet kent. Hiçbir zaman bir cepheye dönüşmemiş olmasına rağmen vandalizm nedeniyle oldukça zarar gören ve terk edilen

kentteki binalardan tek sağlam olanı, geçen zaman içinde duvarları graffitiyle kaplanmış bir cami.

## Gökçek'ler Matruşka Gibi

21 Ağustos, Vatan

Baba Gökçek, Büyükşehir'e oğlu Çankaya'ya talip... Gökçekler Ankara'da hanedanlık peşinde... Melih Gökçek 2009 yılında yapılacak yerel seçimlerde Ankara Büyükşehir Belediyesi'ne 4. dönemde yeniden aday. Oğlu Osman Gökçek ise Çankaya Belediye Başkan adayı olma sevdasında. Henüz Başbakan Erdoğan'dan küçük Gökçek'in adaylığına onay çıkmadı ama baba-oğul ekranlardan arz-ı endam etmeye başladı.. Kampanya çalışmaları tam gaz.

### Osman Gökçek Kim?

Osman Gökçek kendi web sitesinde kendisini aşağıdaki gibi tanımlıyor: "12 Ekim 1983 yılında Ankara'da doğan Osman Gökçek İlkokulu Hamdullah Suphi İlkokulu'nda okuduktan sonra ortaokulu TED Ankara Koleji'nde tamamladı. Lise öğretimine Samanyolu Koleji'nde devam etti. Başkent Üniversitesi Uluslararası Ticaret Bölümü'nden mezun oldu.2002 senesinde kurulmuş olan Keçiören Gençlik Derneği'nin 9 Mart 2003 tarihinde olan kongresinde başkanlığa seçilen Gökçek, Keçiören'in ardından Ankara'da birçok ilçede derneğin örgütlenmesine yardımcı olmuş ve daha sonra 15 gençlik derneğini bir araya getirerek Başkent Gençlik Federasyonu'nu kurmak için öncülük etmiştir..."

## 2009 Yılında Uygulanacak İnşaat Maliyetleri Belirlendi

25 Ağustos, Sabah

Emlak vergisine esas olmak üzere 2009 yılında uygulanacak "bina metre kare normal inşaat maliyet bedelleri" belirlendi. Maliye Bakanlığı ile Bayındırlık

ve İskan Bakanlığı'nın 53 seri numaralı Emlak Vergisi Kanunu Genel Tebliği, Resmi Gazete'nin bugünkü sayısında yayımlandı. Buna göre, Emlak Vergisi Kanununun 29'uncu maddesinde yer alan binalar için vergi değeri, Maliye, Bayındırlık ve İskan Bakanlıkları tarafından müştereken tespit ve ilan edilecek. Hesaplama, bina metre kare normal inşaat maliyetleri ile arsa ve arsa payı değerleri esas alınarak hesaplanacak. 2009 yılında binaların metre kare normal inşaat maliyet bedelleri, çelik karkas, betonarme karkas, kagir, yığma, ahşap, taş duvarlı, gecekondular ve diğer basit binalar şeklinde kategorilere ayrılarak yapılacak.

### Meskenler

Tebliğe göre, 2009 yılında mesken olarak lüks inşa edilen çelik karkas binalarda ortalama maliyet bin 151,24 YTL, betonarme karkas binalarda 701,36 YTL olacak. Betonarme karkas binalarda 1. sınıf mesken inşaatlarında 438 YTL, 2. sınıf mesken inşaatlarında 292,43 YTL, 3. sınıf mesken inşaatlarında da ortalama maliyet bedeli 207,09 YTL olacak. Gecekondular binaların ortalama metre kare maliyet bedeli de 3. sınıf inşaatlarda 69,48 YTL, basit inşaatlarda ise 35,39 YTL olarak uygulanacak. Ortalama metre kare maliyet, 1. sınıf fabrika ve imalathanelerde, çelik karkas binalar için 477,64 YTL, betonarme karkas binalarda 391,28 YTL, kagir binalarda ise 284,61 YTL olacak.

Tebliğe göre, lüks inşa edilen otel binalarında ortalama metre kare maliyet bin 165,30 YTL, betonarme karkas binalarda 979,81 YTL, kagir binalarda 866,78 YTL, yığma kagir binalarda 628,91 YTL, ahşap binalarda bin 24,42, taş duvarlı binalarda 854,99 YTL olacak. Sinema tiyatro binalarında lüks inşaatlarda bin 165,30, betonarme karkas inşaatlar için 941,35 YTL, kagir binalar için 866,78 YTL, yığma kagir binalar için de 607,43 YTL olarak belirlendi. Hastane-klinik binalarının metre kare inşaat maliyet bedelleri ortalama lüks inşaatlar için bin 151,24 YTL, betonarme karkas inşaatlar için 926,95 YTL, kagir inşaat için 775,58 YTL, yığma kagir inşaat için de 600,18 YTL olarak öngörüldü.

### Diğer Binalar

Banka-sigorta binalarının metre kare inşaat maliyet bedelleri de bin 205,77 YTL ile 31,61 YTL, idare binaları için bin 3,41 YTL ile 26,19 YTL, benzin istasyonu, yıkama ve yağlama binaları için 952,12 YTL ile 25,83 YTL, yeraltı garajları için 345,02 YTL ile 14,16 YTL, müstakil garajlar için 223,28 YTL ile 24,07 YTL, çok katlı garajlar için 503,808 YTL ile 107,85 YTL, yurt binaları için 383,01 YTL ile 24,07 YTL, okul binaları için 289,61 YTL ile 24,07 YTL, yüzme havuzları için 653,51 YTL ile 85,20 YTL, banyo ve hamamlar için 906,66 YTL ile 141,12 YTL, pazar ve fuar yerlerindeki yapılar için 148,91 YTL ile 48,61 YTL, soğuk hava depoları için 350 YTL 55,23 YTL, kurutma yerleri için 249,44 YTL ile 34,92 YTL, silolar için 574,63 YTL ile 227,50 YTL, transformatör binaları için 290,97 YTL ile 64,66 YTL, diğer ticarethane ve işyerleri için de bin 165,30 YTL ile 28,31 YTL arasında değişiyor.

Özellik arz eden binaların vergi değerinin hesabında, kullanım tarzına göre (otel, sinema, tiyatro, işyeri ve mesken binası gibi) varsa bir üst inşaat değerinin ortalama rakamı esas alınacak.

Bir üst sınıfa ait inşaat değeri yoksa tespit edilen inşaat sınıfındaki ortalama değer yüzde 50 olarak artırılmak suretiyle değerlendirme yapılacak.

İnşaat türü için metre kare normal inşaat maliyet bedeli belirlenmemiş ise bu sınıfın altında yapılmış ilk sınıfa ait ortalama rakam yüzde 50 artırılarak nazara alınacak.

## Açılan Davalar Sürerken Corner Otel Giderek Yükseliyor

27 Ağustos

YAZAN: ZEYNEP GÜNEY - ARKİTERA.COM

Taşyapı'nın, Kadıköy'ün merkezinde, tüm Kadıköy'e ve deniz manzarasına hakim olarak konumlanan Corner Otel projesi, Atkins Limited tarafından 250 oda kapasiteli, 5 yıldızlı otel olarak tasarlandı. Otelin birinci ve zemin katlarında otel müşterilerine ve aynı zamanda dışarıya hizmet verecek cafe ve restoranların,



Corner Otel İnşaatı

bodrum katlarda ise teknik ofislerin ve otoparkların yer alması planlanıyor. Corner Otel'in projesi Kadıköy Belediyesi tarafından 16 Ağustos 2006'da askıya çıkarıldığında, parsel bazında gerçekleştirilen plan tadilatları nedeniyle tepki çekmiş ve Mimarlar Odası, 1/500 imar planının iptali ve yürütmesinin durdurulması için 10 Ocak 2007 tarihinde Kadıköy Belediyesi'ne dava açmıştı. Yaklaşık 8 ay önce davaların durumu hakkında bilgi almak üzere görüştüğümüz Mimarlar Odası Anadolu Yakası Şube Başkanı Arif Atılğan, açtıkları yürütmeyi durdurma davasının reddedildiğini, bunun üzerine 8 Ekim 2007'de temyiz davası açtıklarını ve bu davanın sonucunu beklediklerini söylemişti. Geçen 8 ay içerisinde, Corner Otel projesinin inşaat çalışmalarının sürmesi üzerine, tekrar görüşerek açılan temyiz davasının durumunu sordüğümüz Arif Atılğan, bu süreç içerisinde yaşananları anlattı:

"Açtığımız davalar sürüyor, henüz bir gelişme yok, bekliyoruz. Yürütmeyi durdurma davası açmıştık ama 18 Eylül 2007'de yürütmeyi durdurma isteğimiz reddedildi. Bunun üzerine 8 Ekim 2007'de temyiz davası açtık, buna da henüz bir cevap gelmedi. Bu zaman içerisindeki tek gelişme, geçtiğimiz Temmuz ayında mahkemenin bilirkişi incelemesine karar vermiş olması. Ancak daha bilirkişi tayin edilmedi, onu bekliyoruz. Bilirkişi heyetinin vereceği rapordan umutluyuz. Maalesef yürütmeyi durdurma kararı alınmadığı için inşaatlar devam ediyor. Fiziki olarak inşaat yükseldikçe insanlar daha iyi görmeye