

**EKLER**

### A.1 ABD'DE ACİL DURUM YÖNETİMİ (FEMA)

ABD'de olağanüstü hal ve afet yönetiminden sorumlu koordinatör kuruluşu, **Amerika Birleşik Devletleri Federal Acil Durum Yönetim Kurumu'dur (FEMA)**. FEMA'yı, kendisini "**vatandaşın hizmetinde bir kurum**" gibi örgütleyen Amerikan devleti, felaket halinde her an devreye girmeye hazır bir mekanizmaya sahiptir. ABD'de ulusal acil yardım ve kurtarma çalışmaları katılımcı bir anlayışla yerel ve federal seviyede resmi ve özel kurum ve kuruluşların katılımını öngörmektedir (Şekil 1). Bütün bu kurumların nasıl bir arada çalışacağı ise son derece ayrıntılı bir **Federal Müdahale Planı**'na göre belirlenmiştir (Şekil 2).

Bu plana dayanan, 12 ayrı **Acil Yardım Fonksiyonu** belirlenmiş ve yangın söndürmeden tıbbi hizmetlere, enkaz kazmadan gıda maddesi sağlamaya kadar tüm bu fonksiyonların hangi ekipler tarafından, hangi kaynaklar ile, ne şekilde sağlanacağı önceden bilinmektedir (Şekil 1). ABD'deki afet yönetiminin, dolayısı ile FEMA'nın uygulamalarını bir çok değişik yönüyle incelemek mümkündür. Örneğin deprem imar mevzuatı, acil yardım mobilizasyonu vb gibi. Burada, bir iki konuya kısaca değindikten sonra, **Federal Müdahale Planı**'na göre FEMA'nın örgütlenmesinin ana hatları verilmiştir (Şekil 3).

ABD'de, ülkemiz için bir örnek teşkil edebilecek, **Deprem Tehlikesini Azaltma Yasası** kapsamında örgütlenmiş bir **Ulusal Deprem Tehlikesini Azaltma Programı (NEHRP)** da vardır. Böylece **NEHRP**, dört ulusal kurumla yakın temastadır: **Federal Acil Durum Yönetim Kurumu (FEMA)**, **ABD Jeolojik Araştırmaları (USGS)**, **Ulusal Bilim Vakfı (NSF)**, **Ulusal Standartlar ve Teknoloji Enstitüsü (NIST)**.

Bu program, yerleşim ve yatırım alanlarının deprem tehdidine ne denli açık olduğunun belirlenmesi, sismik tarasım ve yapı standartlarının saptanması, deprem öngörme kapasitesinin geliştirilmesi, bütün bu konularda eyalet yönetimlerinin, iş dünyasının ve kamuoyunun eğitilmesi için çalışmaktadır. Öte yandan imar yönetmelikleri, ülke çapındaki **Tek Tip İnşaat Yasası** ile belirlenmektedir. **USGS**, **NIST** ve **NSF**, Amerikan coğrafyasını çeşitli derecelerde tehlike bölgelerine ayırıp,

genel standartlara ek olarak, her bölgenin kendine özgü imar koşullarının belirlenmesine olanak tanımıştır.

Örneğin NEHRP konusu, San Francisco depreminden sonra ciddi şekilde ele alınmış ve kurum “**ABD Deprem Seferberliği Planı**”nı oluşturmuştur. Kurum öncelikle “**Ulusal Deprem Tehlikesini Azaltma Yasası**”nı hazırlayarak yasalaşmasını sağlamıştır. Daha sonra bu yasaı destekleyen “**Tek Tip İnşaat Yönetmeliği**”nin yanı sıra, “**Deprem Bölgeleri İmar Yönetmeliği**”ni de çıkararak, “**Bina Bakım Birimleri**”ni kurmuştur. Bütün bunlar planın, deprem öncesi aşamalarını oluşturmaktadır. Yine bu kuruma bağlı olan FEMA ise deprem sonrası sorumluluk üstlenerek gerekli organizasyonu sağlamaktadır. Bu birime 27 bakanlığın temsilcileri, Amerikan Kızılhaç’ı, ABD Kara Kuvvetleri Komutanlığı Mühendislik Şubesi ve özel sektör bağlıdır. Bakan ile eşdeğer yetkiye sahip olan birim, deprem sonrası, emrindeki 5000 eğitilmiş federal görevliyi ve özel sektörün elindeki iş makinelerini felaket bölgesine gönderebilmekte, Kızılhaç’ı harekete geçirebilmekte ve böylece acil durum yönetimi mekanizması kendiliğinden aktif hale geçmektedir.

Kısacası, binaların sağlamlaştırılmasından eğitilmiş yardım ekipleri örgütlemeye kadar büyük çaba gösteren FEMA, can ve mal kaybı riskinin en aza inmesini sağlıyor. Diğer önemli bir nokta **FEMA**’nın, doğrudan **ABD Başkanı’na** bağlı olarak çalışmasıdır (Şekil 4). Amacı, her türlü felakette can ve mal kaybının artmasını önlemek için gerekli **hazırlık, müdahale, zarar azaltma** ve **iyileştirme** yeteneklerini hazır bulundurmak ve geliştirmektir.

**FEMA**’nın bu amaçla eğittiği ve gerektiği anda ihtiyaç bölgesine göndermeye hazır tuttuğu binlerce profesyonel, gönüllü veya afet anında Acil Durumlara Müdahale Ekiplerinde geçici ve ücretli olarak çalışan **Afet Yardım Görevlisi** bulunmaktadır (Şekil 5). Bu ekiplerin esas görevi, doğrudan kurtarma çalışması yapmak ve gruplar arasında eşgüdümü sağlamaktır (Şekil 6). Bu görevliler, afetzedelerle mülakat yapmaktan binalardaki hasarı saptamaya, halka telefonla bilgi vermekten resmi merkezlerle iletişim kurmaya, bilgisayarlara afetler ile ilgili verileri girmekten basın ve Kongre ile ilişkileri yürütmeye kadar birçok alanda görev üstlenmektedir.

## A.2 Federal Müdahale Planı'na Göre FEMA'nın Örgütsel Yapısı

Acil durumların yönetimi için ABD'de doğrudan doğruya Başkana bağlı merkezi bir teşkilat olan FEMA oluşturulmuştur (Şekil 3 ve 4). Ayrıca 10 bölge oluşturulmuştur (Şekil 3, 7 ve 8). Yönetimsel hiyerarşiye göre, acil durumlara yürütme erkine bağlı olan FEMA, bölge teşkilatları, eyaletler ve yerel yönetimler ile ayrıca gönüllü kuruluşlar, uluslararası ve yerel teşkilat birimlerinden oluşmaktadır (Şekil 3). Acil durumlarda olaya müdahale eden kurumlar Şekil 1'de gösterilmektedir. ABD'de afete müdahale mülki idare bölümlerine uygun olarak en küçük yerleşim biriminden başlamakta ve FEMA ile Devlet Başkanına kadar uzanabilmektedir (Şekil 9). Ayrıca en küçük yerleşim birimlerinde de acil müdahale birimleri ve merkezleri oluşturulmuştur (Şekil 5). Bu merkezlerde; gönüllü kuruluşlar, merkezi ve yerel yönetim birimleri görevlendirilmiştir. Tüm afet ve acil durumlar bu merkezlerden yönetilmektedir. Ayrıca destek ve yardımlar da söz konusu merkezlerden sağlanmaktadır. Afet yönetim merkezlerine bağlı acil yardım ekipleri, acil müdahale takımları ve eşgüdüm merkezleri oluşturulmuştur. En küçük yerleşim merkezlerinin gerekli yardım ve desteği sağlayamaması halinde, idari yapılanmadaki hiyerarşiye göre bir üst merkezden yardım ve destek talebinde bulunduğu, dolayısıyla gerektiğinde, acil durum ABD başkanına kadar iletilmektedir (Şekil 9).

FEMA yürütme erki içinde yer almakta olup Başkana bağlıdır (Şekil 4). Başında bir Direktör ve Direktöre bağlı Direktör Vekili bulunmaktadır (Şekil 3). Ayrıca Direktörlüğe bağlı birimler olarak;

- Danışma Kurulu,
- Genel Müfettiş,
- Mali Yönetim Bürosu,
- Genel Danışma Bürosu,
- Bölgesel İrtibat Bürosu,
- Yönetim Hizmetleri Bürosu,
- Yönetimsel Destek,
- Operasyonel Destek,
- İnsan Kaynakları ve
- Güvenlik

birimleri yer almaktadır.

Direktörlüğe bağlı ana hizmet birimleri teşkil edilmiş olup, ana hizmet birimlerinde:

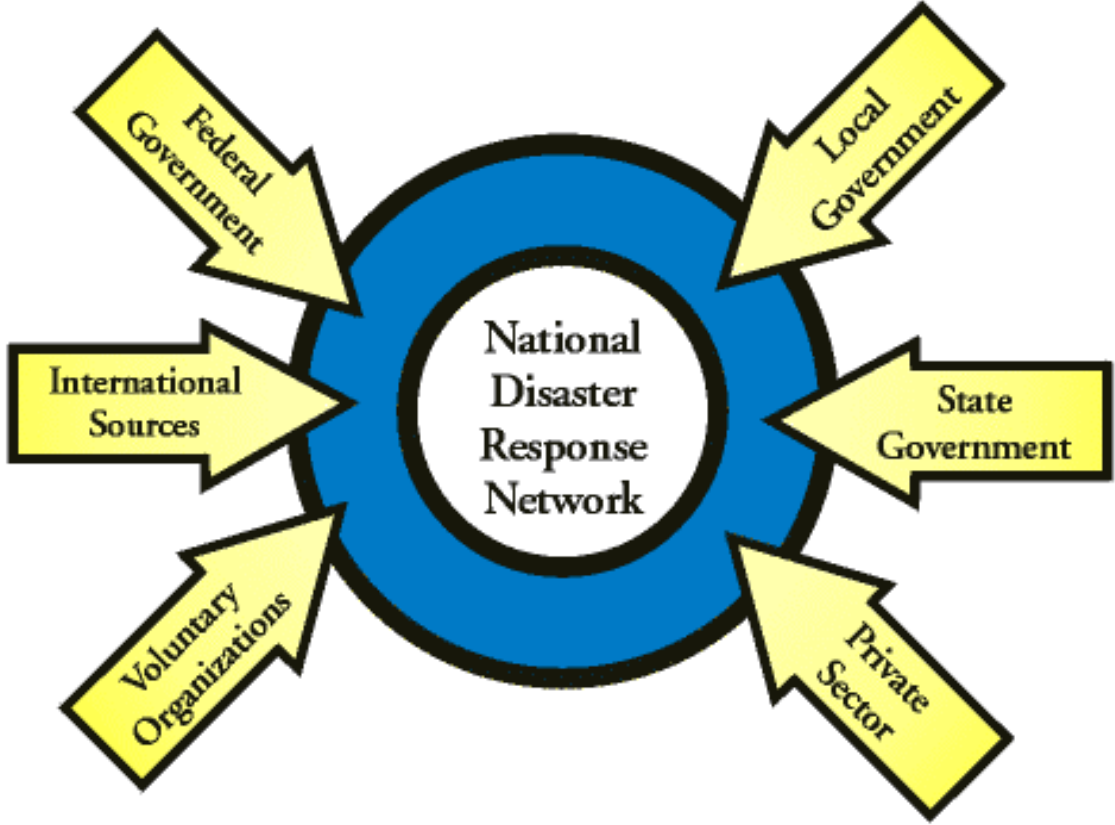
- Yangın idaresi,
- Federe ve Mahalli Program-Destek Direktörlüğü
- Dışişleri Direktörlüğü
- Federal Sigorta İdaresi

gibi çeşitli yönetsel ve teknik birimler oluşturulmuştur.

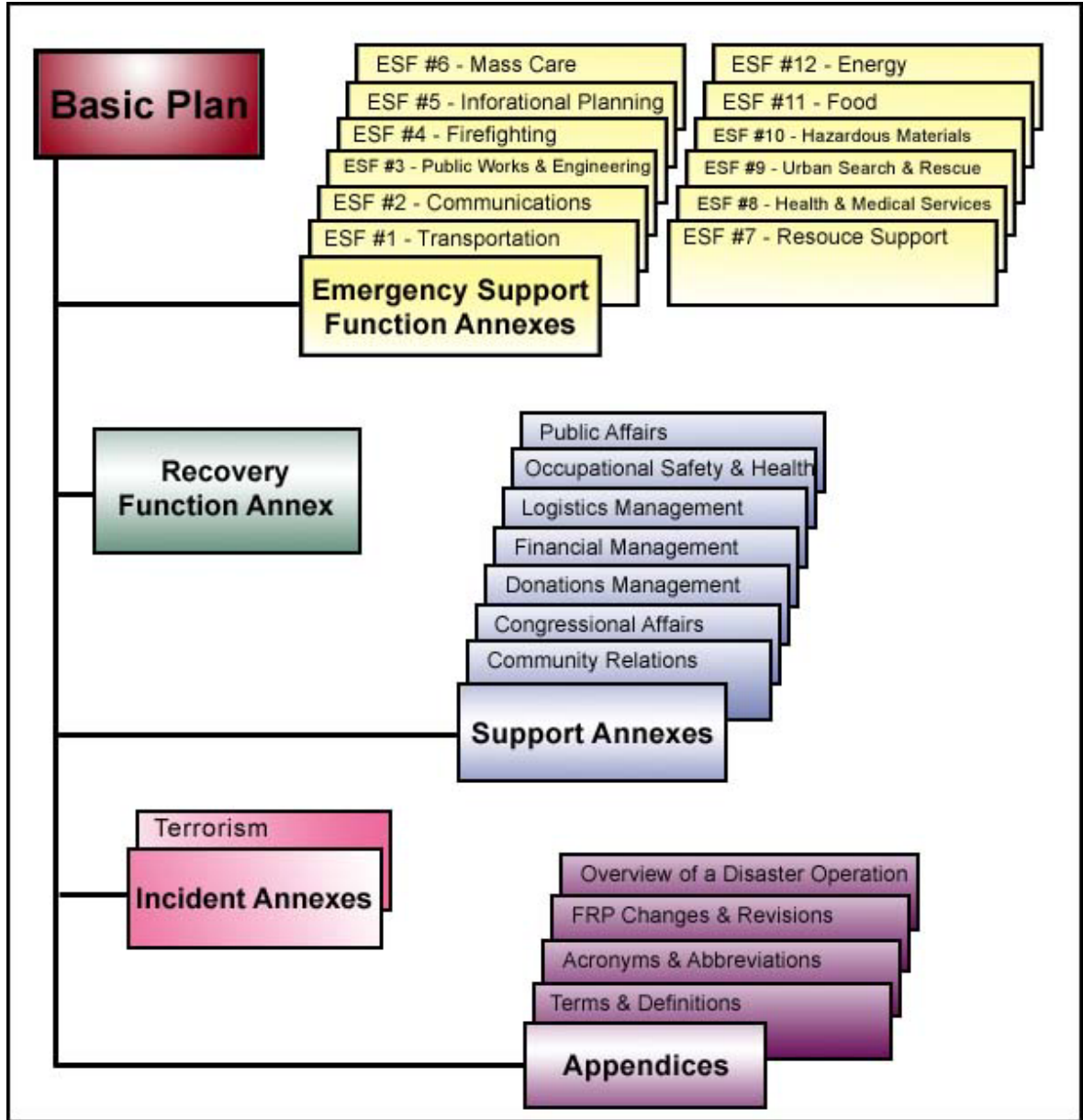
### **A.3 ABD’de Acil Durumlara Müdahale ve Afet Bölgesi İlanında Uygulanan Hiyerarşi**

Amerika Birleşik Devletleri’nde ise bir yerin afete maruz bölge veya bir yerin doğal afet nedeniyle olağanüstü hal ilan edilmesi için sırasıyla takip edilmesi gereken altı aşama vardır (Şekil 9). ABD Başkanının ABD’deki bir yeri afet bölgesi olarak ilan etmesi için geçilmesi gereken aşamalar:

- 1. Adım** İlk olarak ilçe acil yardım teşkilatı müdahale eder
- 2. Adım** Eğer ilçe müdahalede yetersiz ise il’den (Vilayet’ten) yardım istenir
- 3. Adım** Eğer ilçe ve il yardım teşkilatı müdahalede yetersiz kalırsa Vali hükümetten yardım ister
- 4. Adım** FEMA Bölge Müdürlüğü Valinin yardım talebini değerlendirerek incelenmesi için merkezine gönderir
- 5. Adım** FEMA Genel Müdürlüğü görüşünü ABD Başkanına bildirir
- 6. Adım** Başkanın afet bölgesi ilanından sonra devlet yardımı afet bölgesine FEMA’nın eşgüdümünde ulaştırılır.

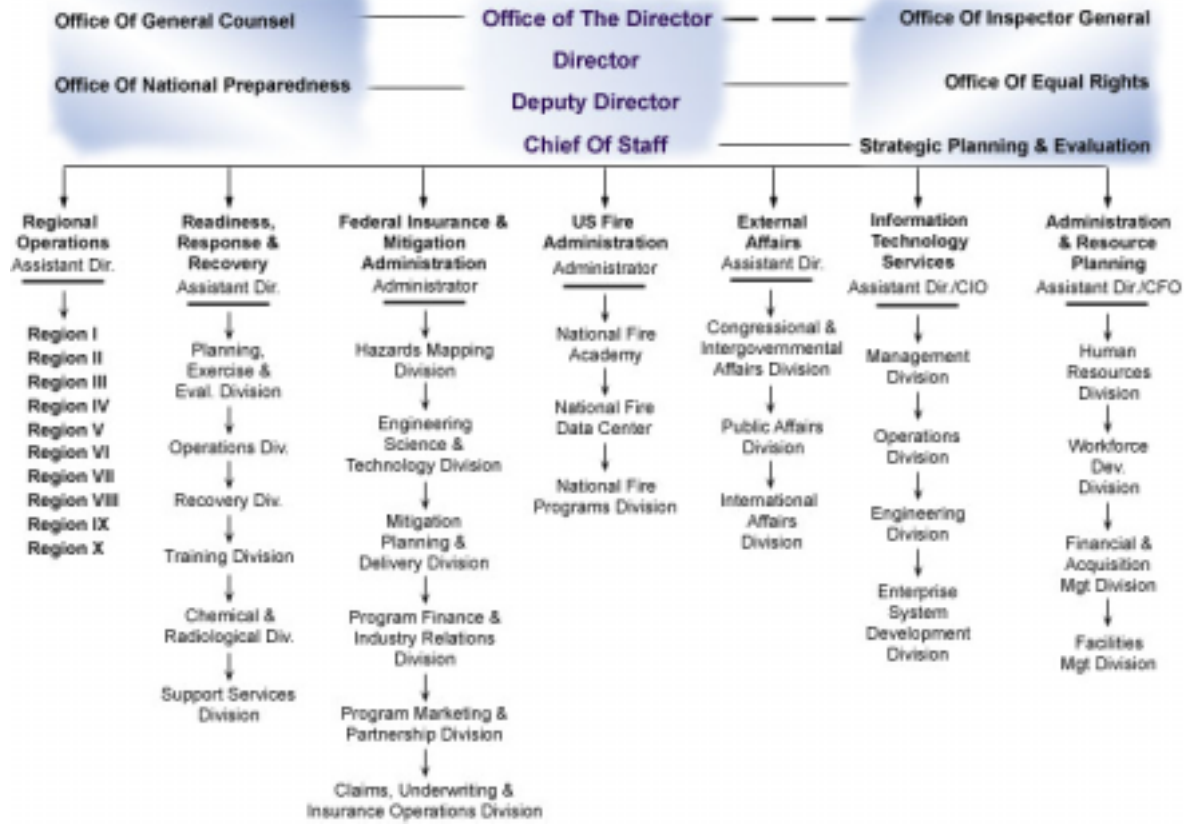


Şekil 1 Amerika Birleşik Devletleri Afetler ve Acil Durumlara Müdahaleye katılan ilgili kurum ve kuruluşlar.



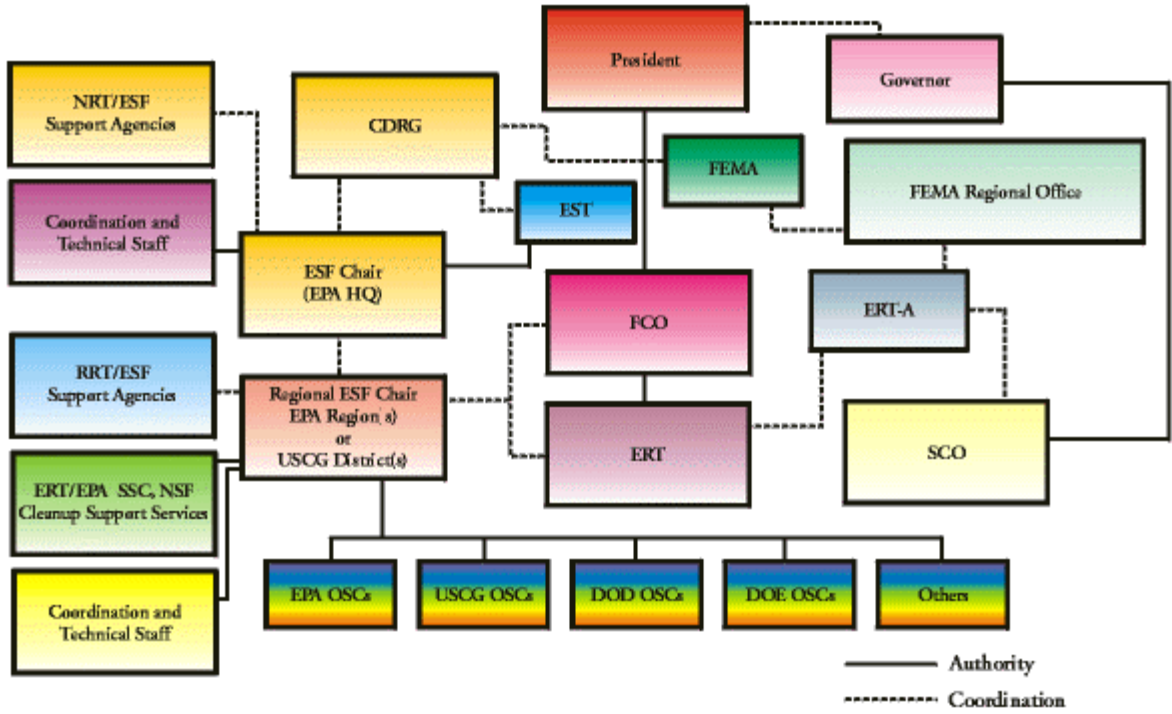
Şekil 2 Amerika Birleşik Devletleri Federal Acil Durum Müdahale Planının organizasyonunu gösteren Temel Plan.

## Federal Emergency Management Agency Functional Realignment

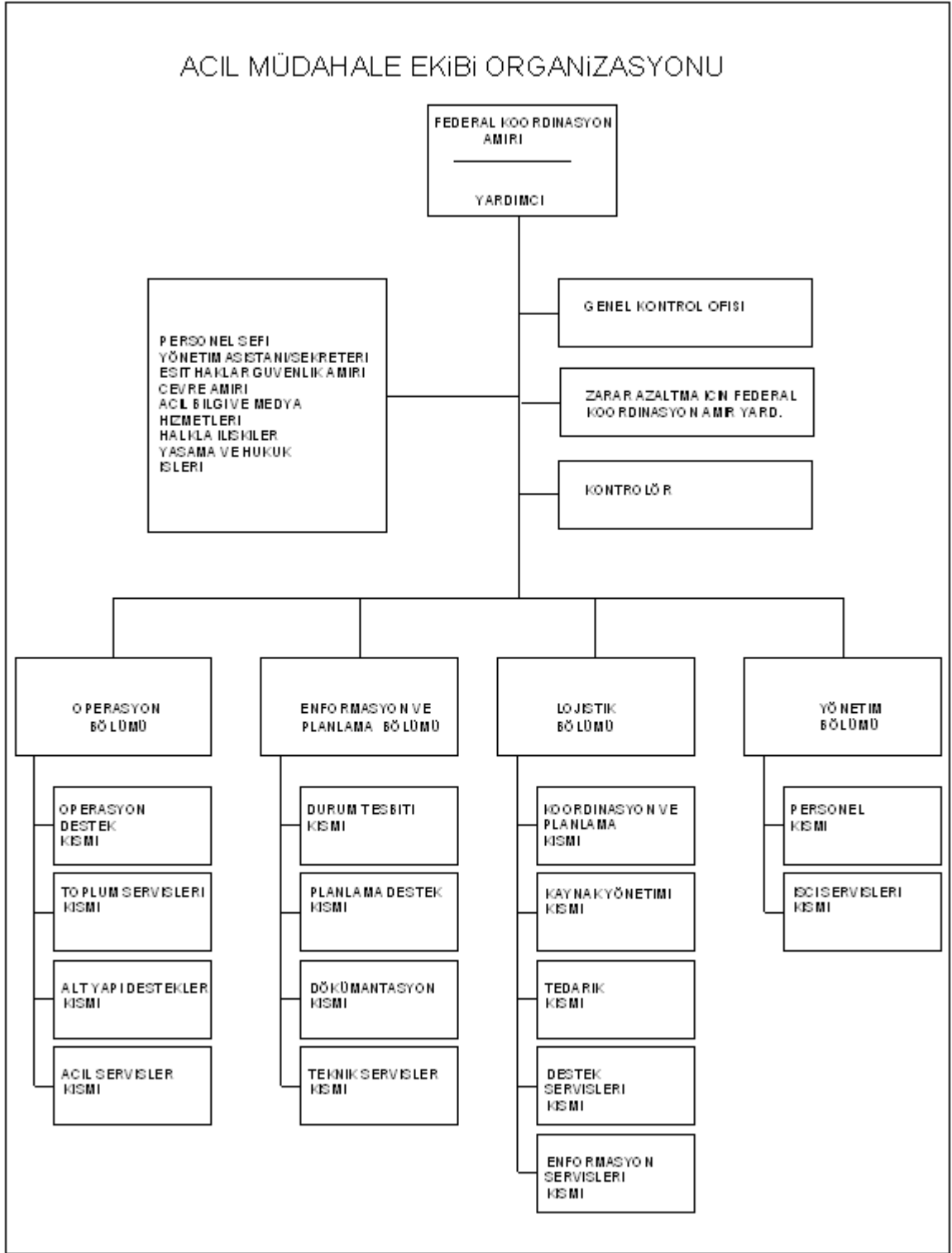


Şekil 3 Amerika Birleşik Devletleri Federal Acil Durum Yönetim Kurumunun (FEMA) teşkilat şeması.

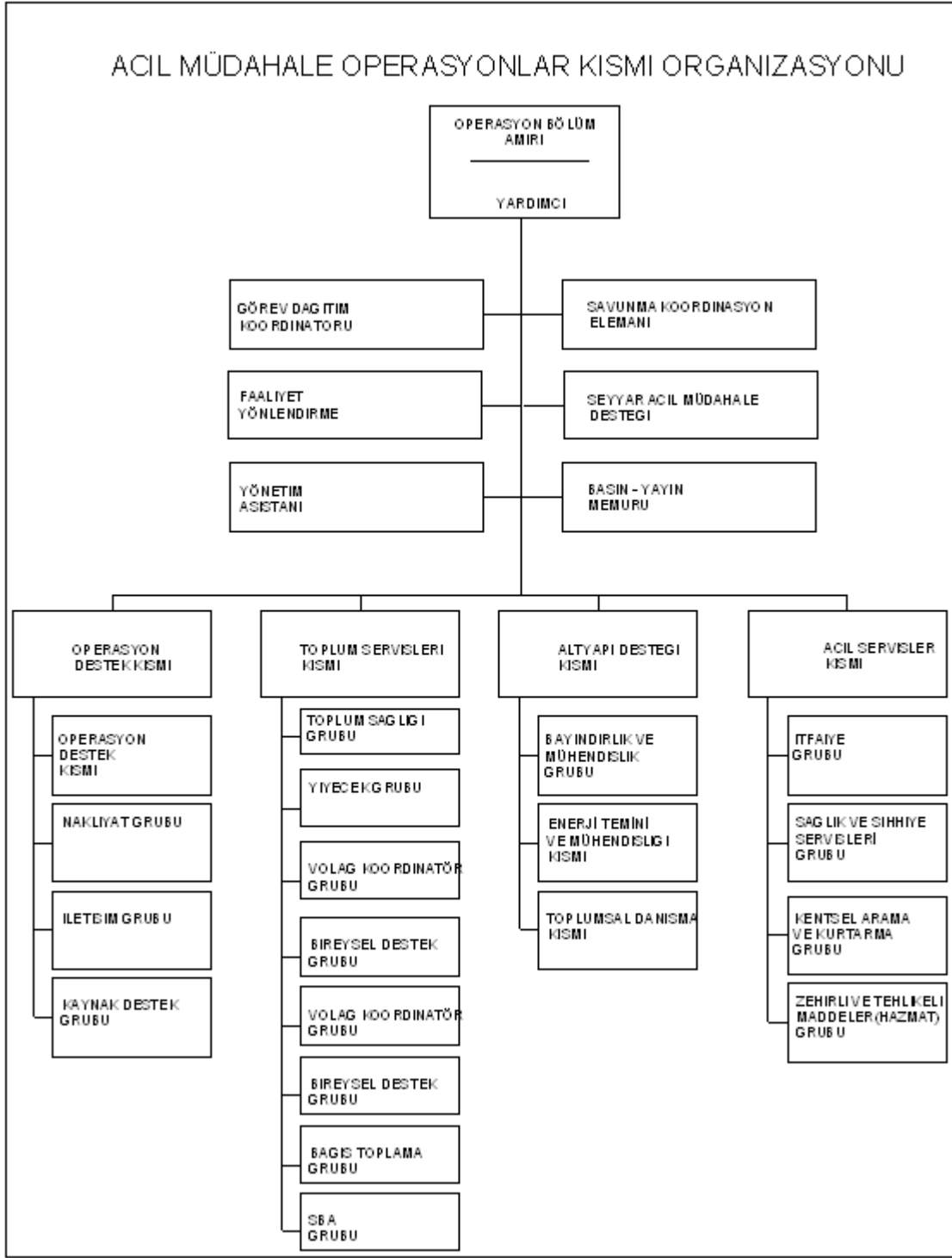




Şekil 4 Amerika Birleşik Devletleri'nde Acil Durum Yönetiminin Ulusal ve Bölgesel organizasyonu.



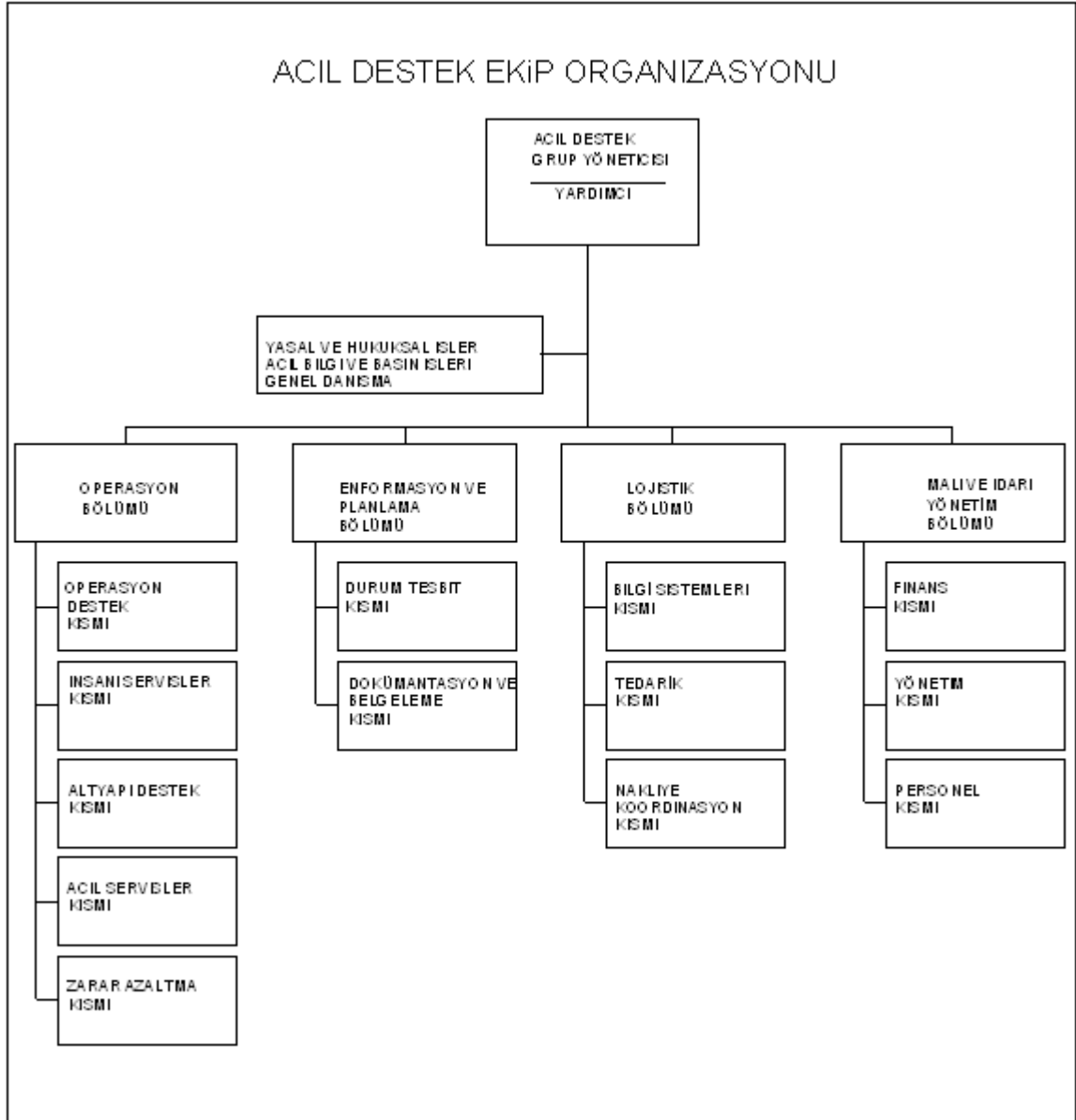
Şekil 5 Amerika Birleşik Devletleri Federal Acil Durum Yönetim Kurumunun (FEMA) Acil Durumlara Müdahale Takımlarının organizasyon şeması.



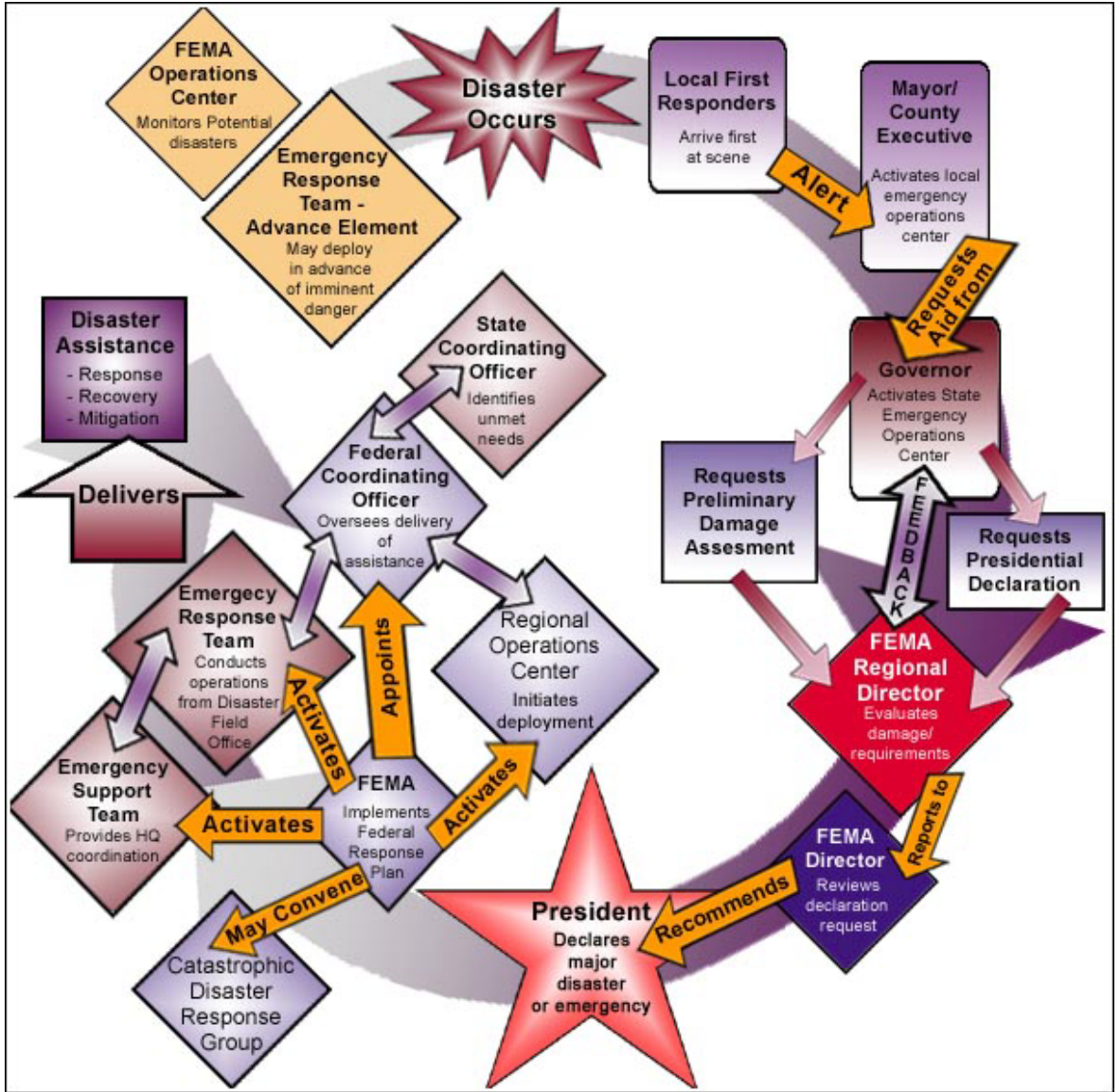
Şekil 6 Amerika Birleşik Devletleri Federal Acil Durum Yönetim Kurumunun (FEMA) Acil Durumlara Müdahale Takımlarının organizasyon şemasındaki Operasyon bölümünün organizasyonu.



Şekil 7 Amerika Birleşik Devletleri Federal Acil Durum Yönetim Kurumunun (FEMA) Bölge Müdürlükleri.



Şekil 8 Amerika Birleşik Devletleri Federal Acil Durum Yönetim Kurumunun (FEMA) Bölge Müdürlüklerinin teşkilat şeması.



Şekil 9 Amerika Birleşik Devletlerinde Acil Durumlara müdahalenin olay yerinden ABD Devlet Başkanına kadar uzanan sürecin genel şeması.

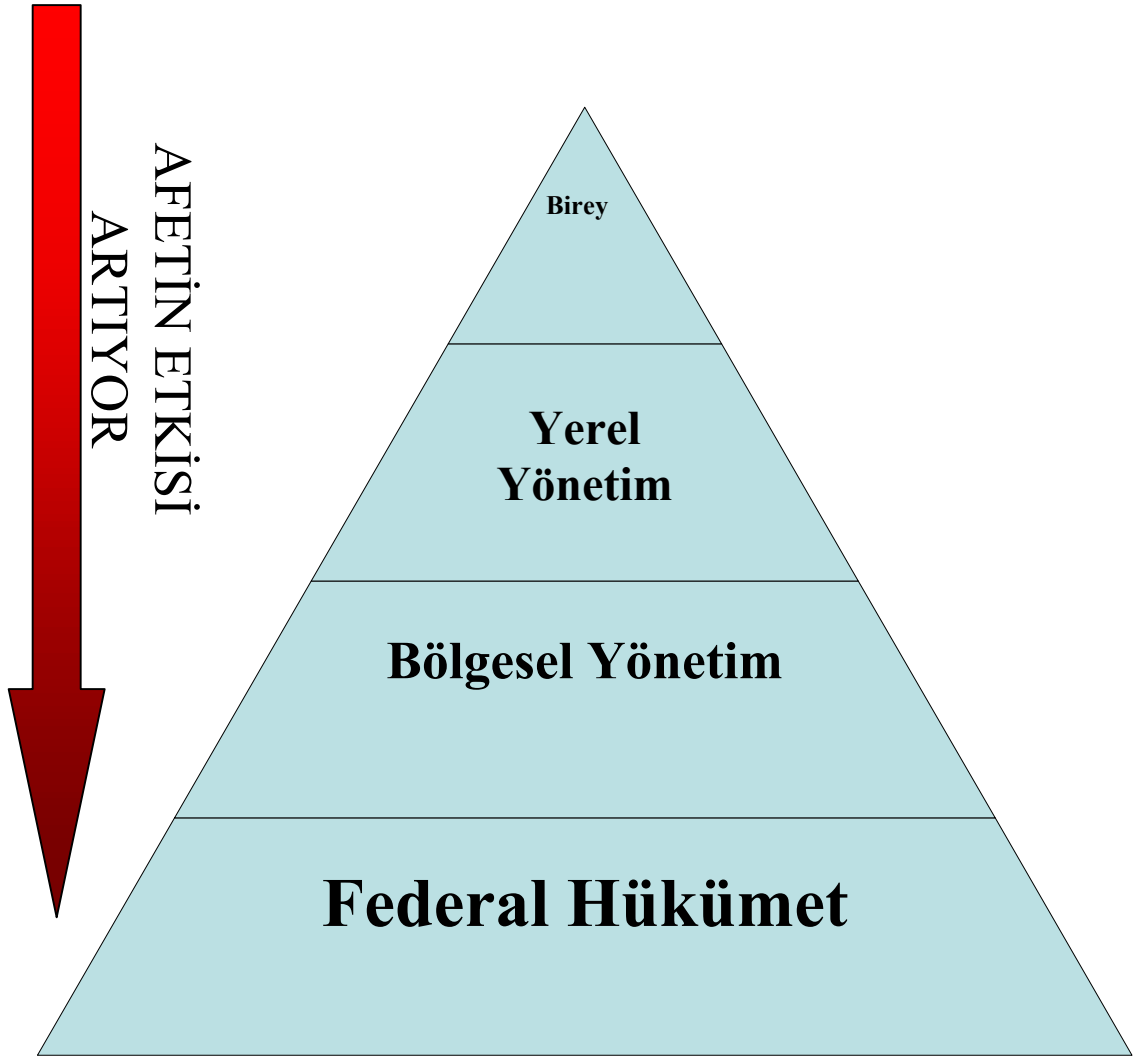
**B.1 KANADA'DA ACİL DURUM YÖNETİMİ**

Kanada'da acil durum yönetiminde yürürlükte olan yasa "Acil Durum Yasası" 1988 yılında yürürlüğe girmiştir. Bu yasayla federal hükümet; hem doğal afetler hem de olağanüstü hal ve ulusal, uluslararası kriz ve savaş hallerinde Kanada'nın acil durum yönetiminin güven altına alınmasını sağlamakla yükümlüdür.

Acil Durum Yasası'nda sivil savunmaya yönelik planlamaların yürütülmesi, organizasyonu, federal hükümet ve eyaletler arası işbirliği ve koordinasyonun sağlanması, halkın bilinçlendirilmesi ve eğitimi yanında gerekli personelin eğitimi konularına açıklık getirilmektedir.

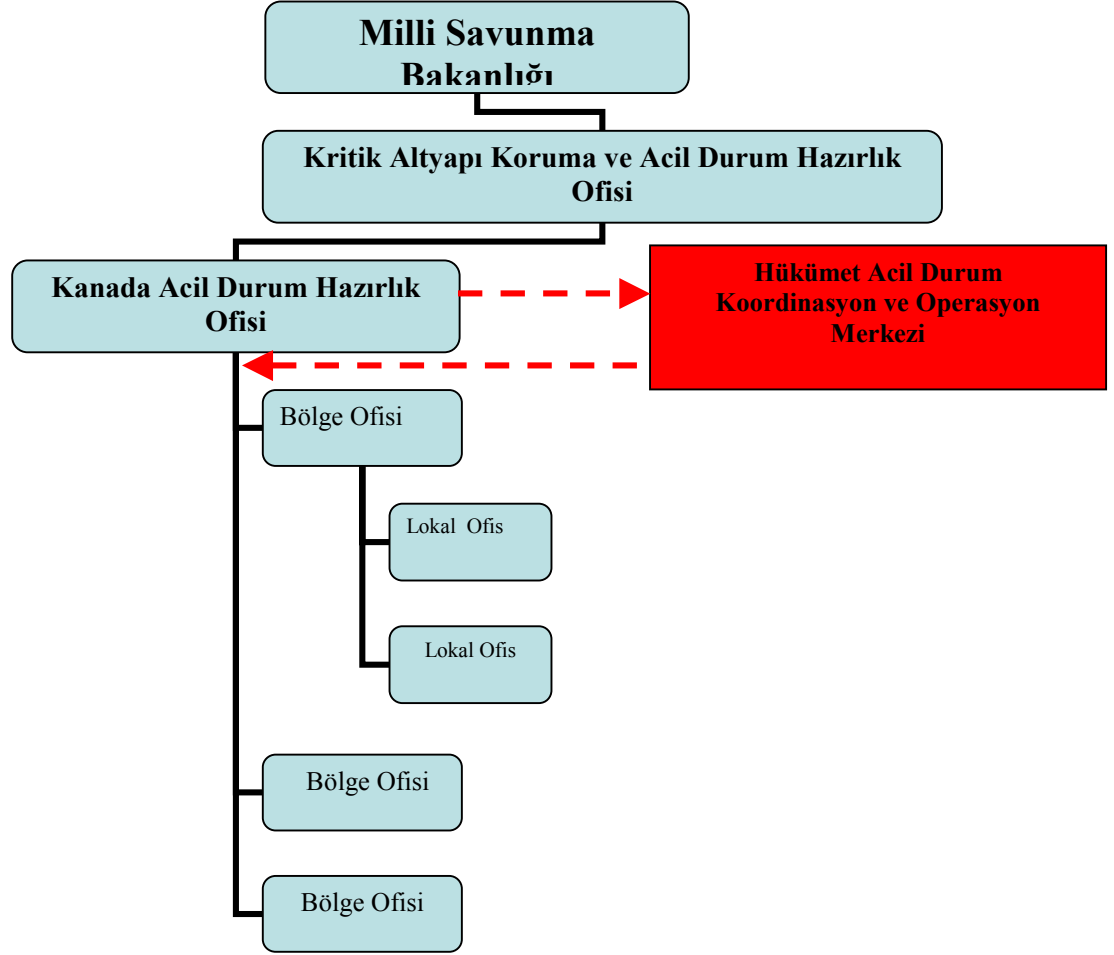
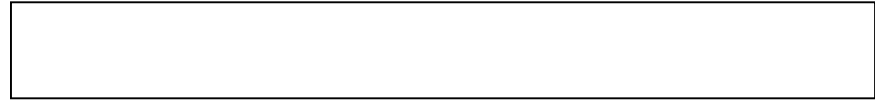
Federal Hükümetin bir birimi olan Milli Savunma Bakanlığı bünyesinde **Kritik Altyapı Koruma ve Acil Durum Hazırlık Ofisi** bulunmaktadır. Bu kurum diğer bakanlıklar arasında koordinasyon görevi üstlenmiştir. Bu birime bağlı **Kanada Acil Durum Hazırlık Ofisi** ise gerekli durumlarda acil durum müdahalesi yapan kurum ve organlar arası koordinasyonu sağlamaktadır.

Bununla birlikte Kanada'da acil durumların hemen hemen tamamında (% 90) yerel yönetimler (belediyeler) müdahale yapmaktadır. Ancak afet-acil durum büyüklüğüne bağlı olarak eyalet yardımı alabilmektedirler. Eyaletin sivil savunma koordinatörü aracılığı ile federal hükümetten de yardım isteyebilmektedirler.

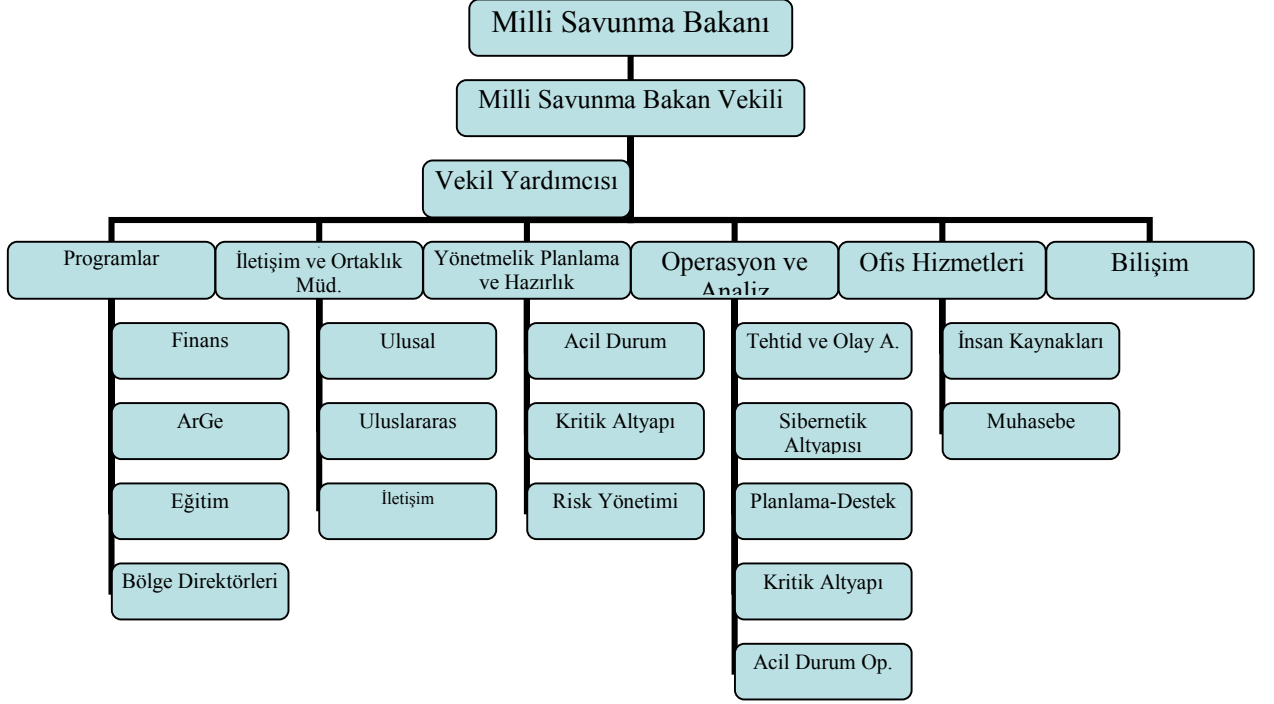


Şekil 1 Kanada'da Acil Durumlara Müdahale Piramidi





Şekil 2 Genel Organizasyon Şeması



Şekil 3 Kritik Altyapı Koruma ve Acil Durum Hazırlık Ofisi Organizasyon Şeması

**C.1 JAPONYA'DA ACİL DURUM YÖNETİMİ****Tanım, Kapsam**

Japonya afetlerde her yıl verdiği kayıplar bakımından dünyanın önde gelen ülkeleri arasındadır. Afetlerde verdiği kayıplar bakımından birinci sırada doğal afetler yer almaktadır. Örneğin her yıl deprem ve bağlı olarak oluşan tsunami (okyanus kabarması) nedeni ile doğan yıllık kayıp yaklaşık 5000 kişi civarında olup bu rakam ülkedeki bir yıl içinde oluşan trafik kazaları ölümlerinin üzerindedir. 120 milyonluk bir nüfus ile orantılandırıldığında trafik kazalarının ülkemize göre ne kadar düşük, ancak doğal afet kapsamındaki can kayıplarının ne derece fazla olduğu çarpıcı olarak ortaya çıkmaktadır. Ülke topraklarının tamamının deprem tehdidinde olması, Pasifik plakası ile Asya plakasının en etkin kesişme çizgisinin Japonya'nın hemen doğu sahillerinde olması ve pek çok aktif fayın Japon Adalar topluluğunun altında yer alması, bu ülkenin dünyanın en etkin afet yönetim yapısına sahip olmak üzere sürekli çalışma yapılan bir konumda olmasını ve bu alana sürekli yatırım yapmasına neden olmaktadır.

Japon Hükümeti afetlerin önlenmesi için en etkin yöntemlerden birisini afetlerin önceden haber alınması ve tahmini üzerine kurmuştur. Özellikle Pasifik plakasının Asya plankasının altına girdiği Japon kıyılarının hemen doğusunda yer alan ve "derin deprem" üreticisi olan bu doğal oluşumun sürekli izlenmesini ve anakarada olmasa da kıta sahanlığının, gerek oluşabilecek tsunami ve gerekse büyük depremler için sürekli gözlenen bir altyapı sistemi ile donatılması gerekliliğini ortaya çıkarmıştır. Bu nedenle OBS adı verilen (Ocean Bottom Seismic Sensor System) oluşturulması için çalışmalar yapılmıştır. Gelen şok dalgalarından önce ana karanın haberdar edilmesi ve tsunami dalgalarının önceden belirlenmesi her yıl binlerce canın kurtarılmasını sağlamaktadır.

Japon ana karasında ise, tali faylar özellikle yoğun nüfusun yaşadığı ve endüstriyel üretim alanları için büyük bir risk grubunu oluşturmaktadır. Ülke ana karasının %10'unun yerleşilebilir olması, dağlık ve ormanlık ülke coğrafyasının etkin olarak kullanılabilmesini gerektirmektedir. Ülkenin kentlerinin ve endüstrisinin büyük bir

bölümü delta denilebilecek topraklar üzerinde ve genellikle hemen yakınındaki dağların heyelan tehdidi altında yerleşmiş durumdadır. Diğer yandan gerek yer darlığı gerekse yukarıda bahsedilen jeolojik yapının oluşturduğu tehditler nedeniyle ülkede yapay ada oluşturulmasıyla bu alanlarda önemli teknolojik ve endüstriyel parkların kurulması yaygın bir uygulamadır. Denetlenemeyen heyelan alanlarına komşu alanlardaysa genellikle çöküntü, jeoteknik bakımdan denetlenebilen ve hesaplanabilen yapay adacıklar tercih edilmektedir. Bu durumda ise tsunami tehdidi ile karşı karşıya kalılabilmektedir.

Bu nedenle ülkenin, bölgesel ve yerel ölçekte geniş planlama ve operasyon yetkilerinin tanındığı, etkin bir Coğrafi Bilgi Sistemi (CBS) ile denetlenen, bununla beraber ulusal düzeyde de eşgüdümün sağlandığı bir "ulusal afet erken uyarı ve yönetim" yapısına sahip olması hedeflenmiştir. Ulusal düzeydeki merkez zaten önemli bir risk bölgesi olan Tokai 'nin de merkezi olan Tokyo'da ikiz kuleler içinde yer almaktadır. Burası hem Tokyo kentinin hem de belediyenin bir tanıtım enformasyon merkezi olarak kullanılmaktadır. Tüm ulusal sistem bu merkezle bağlantılandırılmıştır.

Diğer yandan Japonya monarşi ile idare edilmesine rağmen, Batı tipi parlamenter bir sistemi 19. y.y. ortalarındaki Batılılaşma hareketi ile benimsemiştir. Ulusal bir savunma sistemi bulunmakla birlikte, bu sistem daha çok II. Dünya Savaşı sonrası anlaşmalarla çerçeveselendirilmiş bir milis kuruluş yapısında ve sahil güvenlik faaliyetlerini aşmayan daha çok iç güvenliği hedefleyen bir kurgudadır. Bir savunma bakanlığı olmayıp, başbakana bağlı bir savunma ajansı ile bu faaliyetler sınırlandırılmıştır. Ulusal Mülki yapı, bölgesel valilikler (prefecture, governor) ve kent belediye başkanları (mayor) yönetiminde merkezi yapıya karşı sorumludurlar. Genel kabine yapısı az sayıda bakanlık ve çeşitli ajanslara dağıtılmış başbakanla doğrudan bağlantılı sorumluluk alanlarından oluşmaktadır.

## **C.2 Ulusal Acil Durum Yönetimi Modelinin Analizi**

Ulusal acil durum yönetimi modelinin biçimlenişi için temel dört sorumluluk düzeyi saptanmıştır. Bunlar;

- Ulusal Hükümet Düzeyi

- Bölgesel Hükümet Düzeyi
- Belediyeler Düzeyi
- Halk -Bireysel Düzey'dir.

Acil durum yönetimi yapısı incelendiğinde, operasyonel kurumlar olarak itfaiye teşkilatının İçişleri Bakanlığı'na, buna karşın Ulusal Polis Teşkilatının ise Ulusal Halk Güvenlik Komisyonu ajansı çatısı altında doğrudan Başbakan'a bağlı faaliyet göstermesi dikkate değer bir özellik olarak ortaya çıkmaktadır.

### **Ulusal Hükümet Düzeyi**

Başbakanın başkanlığında toplanan Merkezi Afet Önleme Konseyi, afet önlem planlarının yapılması ve hazırlıklara ilişkin genel planlamayı yapmakla yükümlüdür. Afete ilişkin olarak operasyonel planlamadan çok, eşgüdüm ve kurumsal atama, görevlendirmeler ve plan kararlarının alınması konusunda faaliyet gösterir. Ulusal düzeyde operasyonlar ve bunlara ilişkin kararların ve planların yapılmasından sorumlu olan örgüt ise Atanmış Yönetimsel Organlar ve Kamu Örgütleridir ve bunlar operasyonel planlamanın temel unsurlardır. Bu kurumlar Merkezi Afet Önleme Konseyine karşı sorumludurlar.

### **Bölgesel Hükümet Düzeyi**

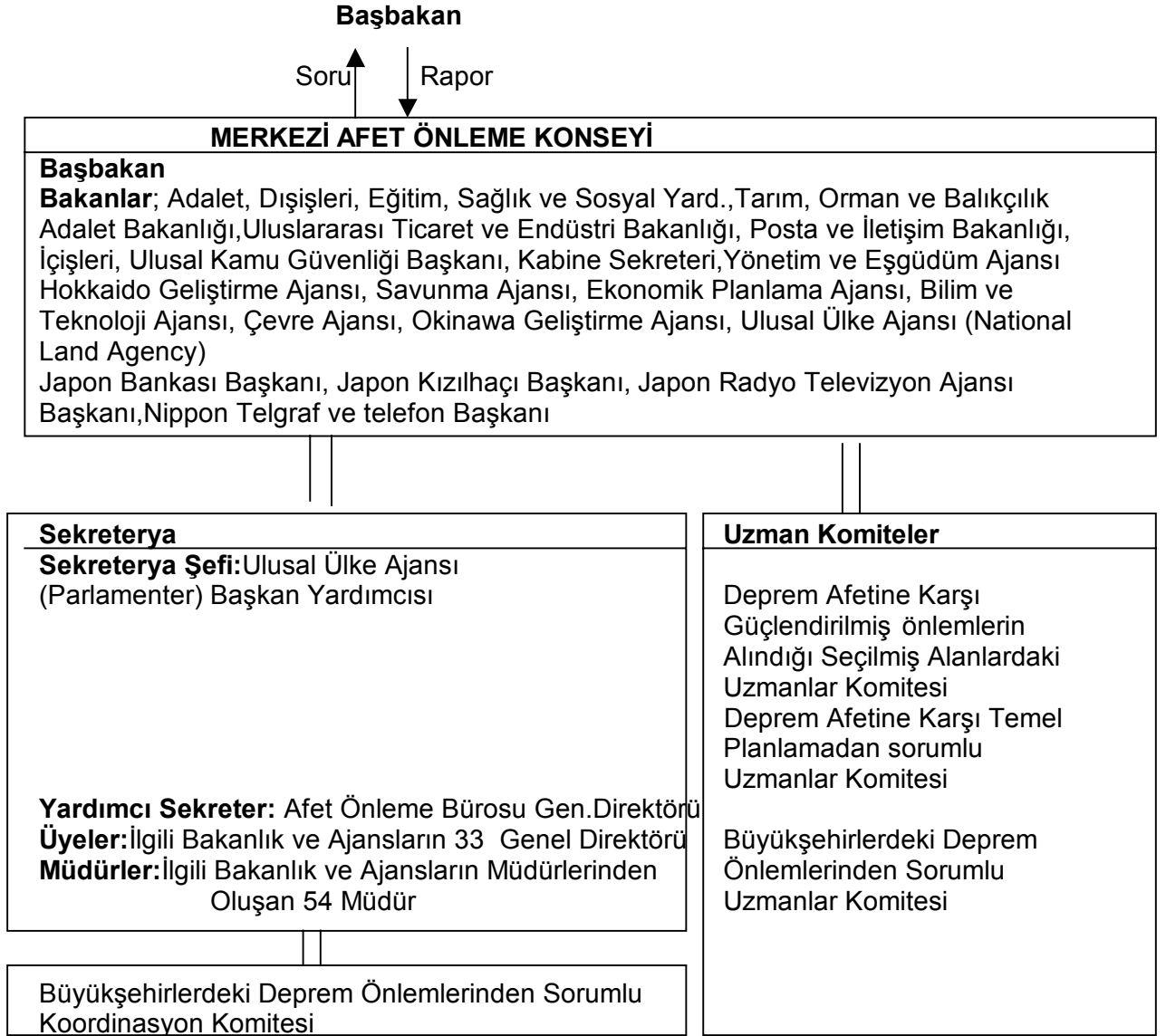
Bölge Valisi operasyonların eşgüdümünden, uygulanması, gereğinde genişletilmesinden sorumludur. Bölgesel Afet Önleme Konseyine başkanlık eder. Bölgesel Afet Önleme Konseyi planlama faaliyetini ulusal düzeydeki genel kararlar ve çerçevesine uygun olarak yürütür. Kararların alınmasından sorumludur. Ayrıca Bölgesel İcraat Organlarının ve Bölgesel Kamu Örgütlerinin üstleneceği sorumluluklara karar verir ve gerekli atamaları yapar.

### **Belediye Düzeyi**

Afet olması ihtimaline karşı her türlü hazırlığı yapmak, operasyonlara hazırlanmak ve yürütmekten sorumludur. Belediye örgütsel yapısı olan her birim için geçerlidir. Belediye Afet Önleme Konseyi, belediye başkanının başkanlığında belediye sınırları içindeki afet hazırlıkları ve önlemlerinin alınmasından sorumludur.

### **Halk Düzeyi**

Bireysel düzeyde, toplumun afetlere dirençli ve hazırlıklı hale getirilmesi, mahalle örgütleri ve diğer gönüllü örgütlerle eşgüdümlü olabilmesini hedefler.



Şekil 1 Japonya'da Merkezi Afet Önleme Konseyi, Organizasyon Şeması

### **C.3 Japonya Acil Durum Yönetiminde Ulusal Nitelikli Ajansın Rolü**

Japonya ulusal acil durum yönetim yapısında eşgüdüm fonksiyonu bütünü ile Ulusal Ülke Ajansı (National Land Agency) kontrolü altındadır. Kabinede başka bakanlıklara bağlı olarak faaliyet gösteren örneğin Deniz Güvenlik Ajansı, Meteoroloji Ajansı gibi Ulaştırma Bakanlığı'na bağlı paralel işlevlerle de ilişkileri sağlamaktan sorumludur. Afet durumu ve afet dışı durumlar olarak iki ayrı evrede faaliyetlerini sürdürmektedir. Afet durumlarında operasyonlardan sorumlu olarak eşgüdümü sağlamak ve Başbakanlığa karşı doğrudan sorumluluk taşımaktadır. Diğer durumlarda ve afet sonrası durumlarında, daha çok ilgili ajans ve kurumların eşgüdümünden ve yapılanların kabineye aktarılması gibi enformasyon ve eşgüdüm sorumluluğunu almaktadır (Şekil 2).

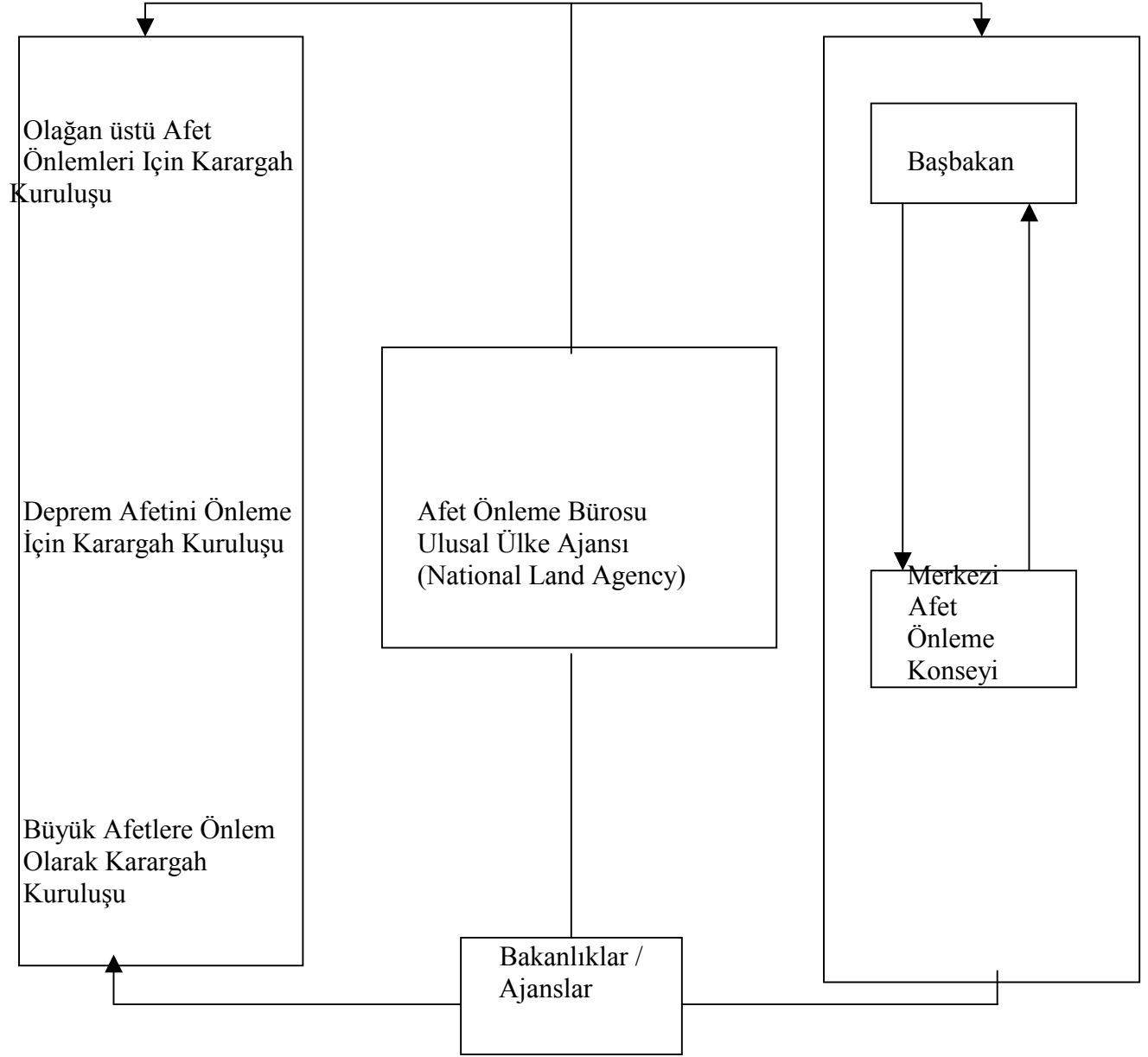
İdari yapısında Ajansa bağlı alt bölümler;

- Bakanlık Sekreterliği
- Su Kaynakları Bölümü
- Planlama ve Koordinasyon Bürosu
- Arazi Bürosu (Land Bureau)
- Metropolitan Alanlar Geliştirme Bürosu
- Bölgesel Gelişme Bürosu
- Afet Önleme Bürosu

Bu ajans yönetimi altında faaliyet gösteren Afet Önleme Bürosu ise, gruplarla merkezi otoritenin örgütlenme ve eşgüdümünü sağlamaktan sorumludur. Afet Önleme Politikaları Planlama Bölümü, Afet Önleme Eşgüdüm Bölümü, Kurtarma ve Yeniden İnşa Bölümü, Depreme Karşı Önlemler Bölümü, Afete Karşı Önlemler Operasyon Bölümü ve Bağlı İletişim Ofisi'nden oluşmaktadır. Ülke Ajansı Enformasyon akışında da önemli rol oynamakta ve Ulaştırma ile İlgili Ajanslar, Gönüllü Organizasyonlar, Yerel Yönetimler, Meteoroloji Sismik ve Tsunami Uyarı Ajansları, Acil Önlemlerle Yükümlü Hükümet Ajansları, diğer ajanslar ve Başbakanlık Ofisi arasındaki enformasyon akışını sistemli olarak sağlamaktan sorumludur.

## Afet Durumunda

## Diğer Zamanlarda



Şekil 2 Japonya'da Acil Durum Önlemlerinde Ulusal Ülke Ajansının Rolü



#### **C.4 Diğer Ulusal Örgütler**

Gönüllülük geleneği özellikle tıp alanı ve itfaiye teşkilatında çok yaygındır. Dünyada en fazla organize olmuş toplumların başında sayılabilecek ve davranış kalıbı olarak örgütlülüğün küçük yaşlardan beri benimsetildiği Japon eğitim ve toplum yapısı afete dirençli toplumun temel taşıını oluşturmaktadır. Bunun dışında dış dünya ile yardımlaşma ve ilişkiler kurmada afet Japonlar için bir katalizör rolü oynamaktadır. Bunun için her zaman hazır ülke çapında 500 kişilik bir Japon arama kurtarma örgütü doğu Asya ve Pasifik ülkelerine müdahaleyi helikopter ve uçaklar yardımı ile yapabilmektedir. Diğer yandan JICA (Japan International Cooperation Agency) örgütü özellikle yerel yönetim ve üniversitelerle okyanus aşırı ilişkilerinde afet önleme ve afete karşı önlemler başlığında projelere mali, ayni ve personel-proje desteği vererek o bölgelerden sürekli veri toplamakta ve deneyim birikimine yeni değerler katmaktadır. JDR (Japan Disaster Relief) örgütü ise nakdi yardım yapmaksızın gönüllü seçilmiş personel desteği ile denizaşırı destek faaliyetlerini kendine ait yurt dışı depolarından aldığı ilaç araç gereç desteği ile uzmanlık gerektiren afet destek hizmetlerini üretmekte tüm dünyada operasyonlara katılmaktadır.

#### **C.5 Genel Değerlendirme**

- Japon ulusal modelinde operasyon ve planlamanın net bir şekilde sınırlarının çizilmiş olması, rollerin ve rol dağıtımının sürekli güncellenerek takip edilmesi, kurumlar arası eşgüdüm ve yetki sınırlarının belirgin ve netleştirilmiş olması,
- Kademeli bir yapıya rağmen hiyerarşik yapının gerek operasyon ve gerekse planlama için asla terk edilmemesi,
- Enformasyon akışının Ulusal düzeyde bir ajans tarafından sürekli kılınması,
- Aynı ajansın afet sonrasında da faaliyetine devam ederek afet anındaki ilişkileri ve enformasyon akışının kesilmesine engel olması,
- afet yönetimin afet öncesi, afet anı ve sonrasında ülkede doğrudan sahiplenen bir ajansın kontrolünde gerçekleşmesi,
- Ulusal bir ajansın yerel hatta bireysel ölçekteki eğitim ve planlamadaki tekdüzeliği sağlamakla yükümlü olması,

- İişleri Bakanlıđına bađlı bir itfaiye teŖkilatının merkez ve taŖrada hatta yurtdiŖında dahi aynı dzeyde operasyonel imkan ve kabiliyete sahip otonom ama baŖbakanlıđa bađlı bir yapısının olması.
- İtfaiye teŖkilatının amatr bir teŖkilat yapısı ile katılımcı ve yerel halk desteđine de sahip dinamik bir strktre sahip olması,
- Etkin bir afet erken uyarı sistemi iin bilim adamları ve niversitelerle yođun ve etkin bir iŖbirlikteliđi,
- Japon Bayındırlık Bakanlıđının afet ajansları ile entegre olarak afetlerle mcadele alanındaki tm araŖtırma ve bilimsel alıŖmalara kesintisiz destek sađlaması,
- Tm bunların merkezi hkmet tarafından atanmıŖ organlar ve kurullarca planlamasının srekli yapılıp gncellenmesi,

Japon Ulusal afet yapısının baŖarısının en kayda deđer ynleri olarak grlebilir.

### D.1 AVRUPA BİRLİĞİ ÜLKELERİNDE ACİL DURUM YÖNETİMİ MODELLERİ

Avrupa Birliği (AB) tarafından hazırlanmış olan bir rehber kitapçığında [1] sivil korunma (Civil Protection) konusunda üye ülkelerin aldığı önlemler, acil durumlarda müdahale birimleri, planlama ve acil durumlarda bilgi akışı gibi konular yer almıştır. Bu kitapçık kullanılarak üye ülkelerin acil durum yönetim yapıları ülke bazında incelenmiştir.

Avrupa Birliği'nde acil durum yönetimi siyasi yönetim yapısının bir parçası olup ülkeden ülkeye önemli farklılıklar göstermektedir. Bu modern afet yönetiminin ilk kuralı olarak kabul edilmekte ve toplumların kendilerini tehdit eden risklere karşı kendilerine özgü korunma yöntemleri geliştirmeleri doğal karşılanmaktadır. Özellikle, bölgesel farklılıkların bulunduğu ülkelerde (İspanya gibi) bölge yönetiminin yetkilerinin daha da artırılması bu nedenle kabul görmüştür.

Genelde acil durum yönetimi, üye ülkelerde merkezi idarenin organize ettiği ve yerel yönetimler tarafından yürütülen bir işlemdir. Ancak her yönetim yapısında olduğu gibi acil durum yönetimi yapısı da çağın ihtiyaçlarına cevap verecek değişikliklere açık olmalıdır. Bu konuda 2000 yılında çıkartılan Avrupa Konseyi Raporu [2] yeni çalışmalar için yönlendirici niteliktedir.

İzleyen sayfalarda ülkelerin acil durum yönetimi yapıları bir sayfada tanıtılmış ve yönetim sistemi bir grafikte özetlenmiştir. Grafiklerde ülkelerin kendi hazırlamış olduğu formata sadık kalınmıştır. Bu bölümde yer alan Avrupa Birliği ülkeleri sırasıyla şunlardır:

- Avusturya
- Belçika
- Danimarka
- Almanya
- İspanya
- Finlandiya
- Fransa

- Yunanistan
- İrlanda
- İtalya
- Lüksemburg
- Hollanda
- Portekiz
- İsveç
- Birleşik Krallık

## **D.2 AVUSTURYA**

### **D.2.1 Genel Özellikler**

Avusturya 9 eyaletten oluşan federal bir yapıya sahiptir. Bu eyaletlerde sivil korunma; her türlü kriz durumunda toplumun hayatını sürdürebilmesi için tasarlanan önlem ve aktivitelerin tümü olarak tanımlanmıştır. Sivil korunma, doğal ve teknolojinin neden olduğu kazalara, kimya endüstrisi kazalarına, tehlikeli maddelerin taşınmasında oluşabilecek kazalardan nükleer kazalara kadar tüm kaza çeşitlerine karşı alınacak önlemleri içerir. Avusturya'da sivil korunma merkezi otoriteye bağlı kuruluşlar, bölge ve yerel seviyede kurtarma kuruluşları ve vatandaşların yürüttüğü faaliyetler olarak üç bölüme ayrılır:

### **D.2.2 Merkezi Otorite**

Yönetimin görevi, yasal çerçeveyi hazırlamak, uluslararası ilişkileri koordine etmek, halkı uyararak ve bilgi vermek, arama-kurtarma operasyonlarını koordine etmektir.

### **D.2.3 Gönüllü Kuruluşlar**

Bu kuruluşlar yeteri kadar eğitilmiş ve donanımlı olduğu için ayrıca bir sivil savunma kuvveti kurulmamıştır. Kurtarma kuruluşları mevcut yapılarıyla afete müdahale eder.

### **D.2.4 Vatandaşların Katkısı ve Bireysel Kendini Koruma**

Avusturya'da merkezi otorite ve kurtarma kuruluşlarının çabaları ancak eğitilmiş halkın yardım ve işbirliği ile etkin olabileceği kabul edilmiştir. Bu nedenle toplum 'Kendini Koruma Danışma Merkezleri' yardımıyla afet konusunda eğitilir. Bu merkezlerin görevi topluma kendini koruma konusunda bilgi vermek ve yönlendirmek, komşu dayanışmasını teşvik etmek, kurslar organize etmek ve sivil

korunma ve afete karşı hazırlık konularında bilgi seviyesini yükseltmektir. Bu merkezlere İçişleri bakanlığı, Sivil savunma derneği ve kurtarma kuruluşları destek vermektedir.

#### **D.2.5 Bilgi Akışı ve İletişim Sistemleri**

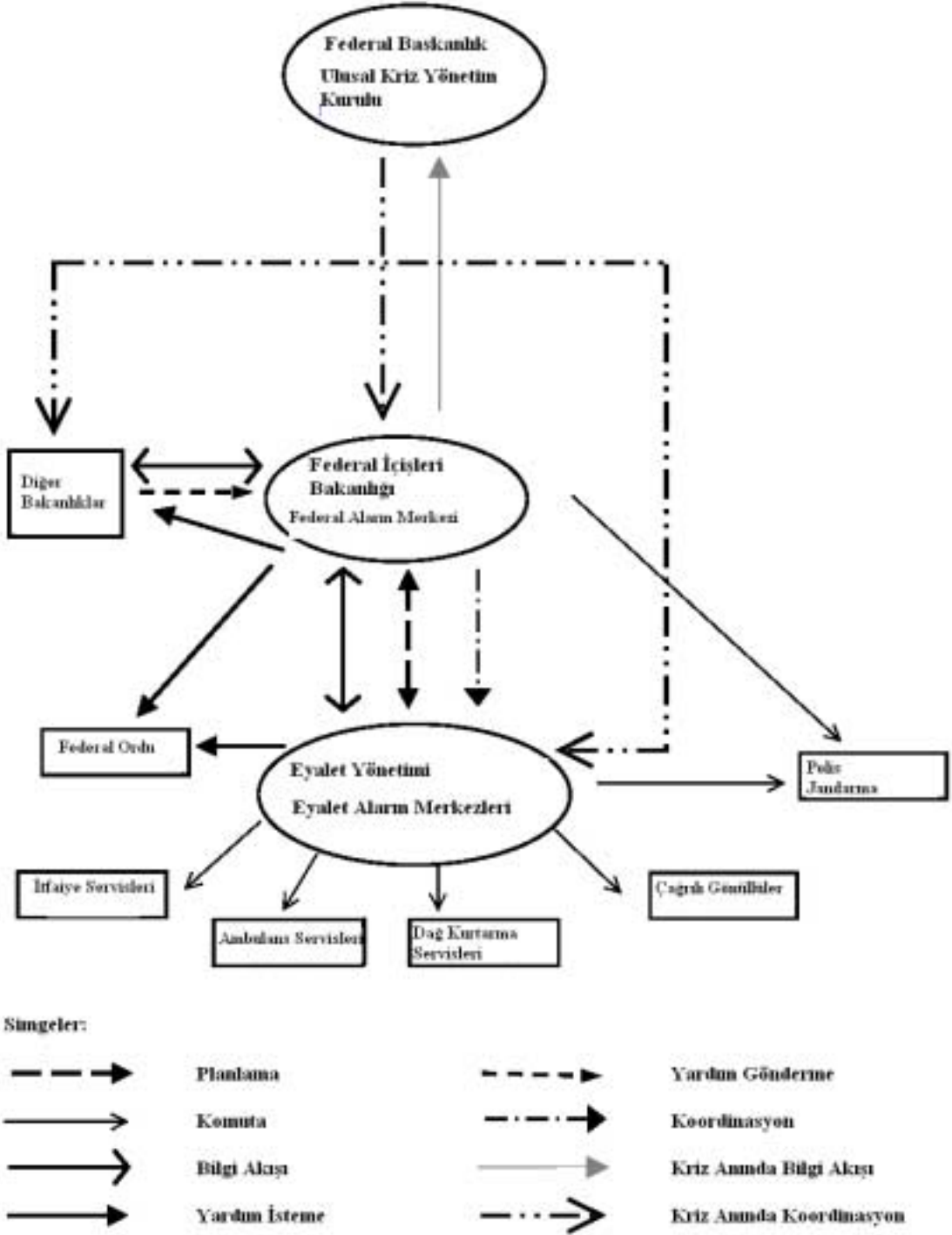
Afet sırasında bilgi akışını sağlamak ve afete müdahaleyi koordine etmek üzere Federal Alarm Merkezi ve buna bağlı İl Alarm Merkezi kurulmuştur. Bu merkezlerin görevi afet durumunu tesbit etmek, halkı uyarmak ve alarm vermek ve kurtarma operasyonlarını koordine etmektir. Büyük ölçekli afetlerde federal alarm merkezinin görevi, il alarm merkezlerini koordine etmek, iller arası desteği sağlamak, iller arası ve uluslar arası bilgi akışını sağlamak, kriz halinde ulusal kriz yönetim kurulu için mesaj toplama merkezi haline gelmektir.

Ayrıca Federal İçişleri bakanlığı afet anında bireysel ve telekonferansta kullanmak üzere özel telefon hatları kurmuştur. İl alarm merkezlerinin görevi halkı uyarmak, kurtarma operasyonlarını koordine etmek, ve federal yönetime bilgi vermektir.

#### **D.2.6 Kurtarma Kuruluşları**

İtfaiye, Avusturya Kızılhaçı Arama-kurtarma servisleri, hastane servisleri, dağ kurtarma, polis ve jandarma ve Federal Ordu'dur. Bu kuruluşlar içerisinde çoğu gönüllü olan 300,000 kişi çalışmaktadır.

## AVUSTURYA



Şekil 1. Avusturya'da Acil Durum Yönetimi Şeması

## **D.3 BELÇİKA**

### **D.3.1 Genel Yapı**

Belçika'da sivil korunmanın amacı afet durumunda, felaketlerde ve olağanüstü hallerde halka yardım etmek ve mala gelecek zararı önlemektir. İçişleri bakanı ve güvenlikten sorumlu bakanlık, Sivil Korunma Genel Müdürlüğü yardımıyla ulusun sivil korunması ile ilgili işleri yürütür. Nükleer tehlikelerde içişleri bakanlığı ve güvenlikten sorumlu bakanlık, diğer afetlerde sivil korunma müdürlüğü toplumun afete karşı korunmasından sorumludur. Bu kuruluşlar hazırlık ve operasyon aşamalarında diğer hükümet ve kamu kuruluşları ile beraber çalışır. Afet yönetim planları hazırlamaktan, halkı bilgilendirmekten sorumludur. Ayrıca itfaiye servisleri ve itfaiye eğitimi ile ilgili genel standartları belirlerler.

### **D.3.2 Oganizasyon ve Yardım**

Sivil Korunma Genel Müdürlüğü, İçişleri Bakanlığı'na bağlı bir bölümdür. Hükümete bağlı koordinasyon ve kriz merkezi (CGCCR) 1988'de kurulmuştur. Afet anında kullanılmak üzere 24 saat kullanıma hazır tutulmaktadır. Bu merkezin görevi önemli olaylarla ilgili bilgi toplamak ve İçişleri Bakanlığı ve güvenlikten sorumlu bakanlığı (gerekirse diğer kuruluşları) bilgilendirmektir. Federal seviyede kriz yönetimi sırasında koordinasyon kriz merkezi tarafından sağlanır.

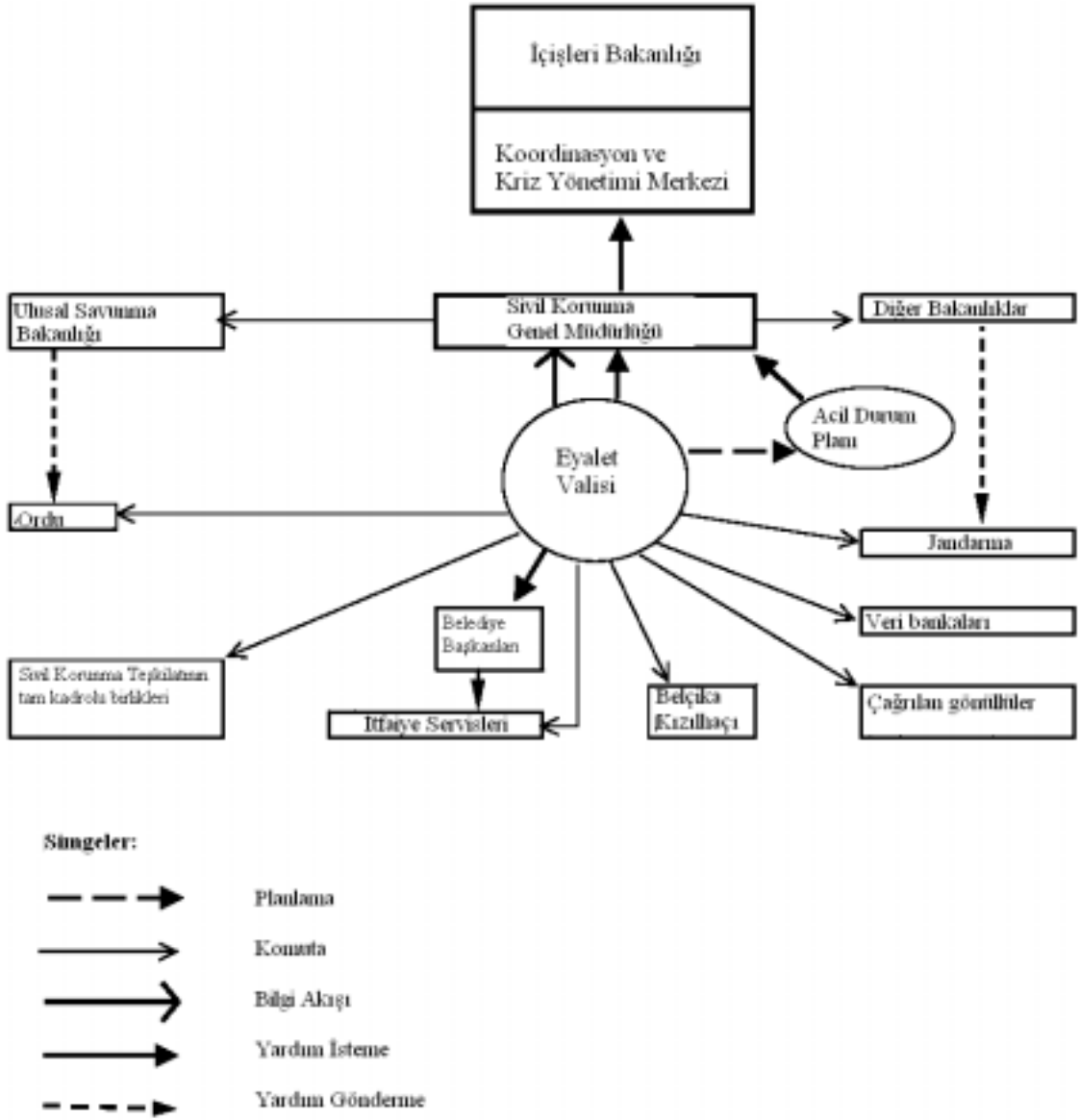
### **D.3.3 Eğitim**

Kraliyet Sivil Korunma Okulları operasyona katılan profesyonel ve gönüllü personele eğitim verir. Sürekli personel kendi eğitimlerini ayrıca yürütür. İtfaiye servislerinin eğitimi bölge eğitim merkezleri tarafından sağlanır.

### **D.3.4 Kurtarma Kuruluşları**

Sivil korunma personeli 5 sürekli operasyon grubu olarak organize olmuş 600 operasyon personeli ve idari işlerle ilgili personelden oluşur. Ayrıca 2000 gönüllü gerektiğinde kullanılmak üzere sisteme dahil edilmiştir. Afetlerde kullanılan yerel kaynaklar, 250 itfaiye servisi, 5000 devamlı 11000 gönüllü itfaiyeciden oluşmaktadır.

## BELÇİKA



Şekil 2. Belçika'da Acil Durum Yönetimi Şeması



## **D.4 DANİMARKA**

### **D.4.1 Genel Yapı**

Danimarka afete hazırlık yasası, afete hazırlık görevini şöyle “savaş durumu da dahil her türlü kaza ve afetlerde insanlara, mala ve çevreye gelebilecek her türlü zararı önlemek, azaltmak ve afet sonrası iyileştirme çalışmaları yapmak” olarak tanımlamaktadır.

### **D.4.2 Organizasyon**

Ulusal seviyede İçişleri Bakanlığı ve Acil Durum Yönetimi Kurumu, ulusal kurtarma hazırlıklarını yönlendirir, belediye seviyesinde yapılan hazırlıkları denetler. Teşkilat Nükleer Güvenlik Bölümü ve bir kimya laboratuvarını bünyesinde barındırır. Bölgesel afete hazırlık sistemi, Ulusal Kurtarma Birlikleri için tesbit edilen 6 bölge merkezinden oluşur. 275 belediyede yerel meclisler tarafından kurtarma hazırlıklarını düzenlemekle görevlendirilen hazırlık komisyonları vardır. Belediye kurtarma hazırlık gruplarının görevleri, yangınla mücadele ve kurtarma yapmak, afete maruz kalan veya bir bölgeden tahliye edilen halkın barınması, kaydının tutulması ve doyurulması gibi işlerle uğraşmaktır. Ulusal kurtarma hazırlık teşkilatı 650 kişilik bir personel ile görev yapar. Askerliğini yapan gençler Ulusal Kurtarma Birliklerinin verdiği 3 ila 6 aylık eğitimlere katılır.

### **D.4.3 Yerel Kaynaklar**

Yerel meclisler İçişleri Bakanlığı'nın koymuş olduğu standartlara uygun olacak şekilde belediye kurtarma hazırlıklarını yürütmekle yükümlüdür. Belediyeler kurtarma görevlerinin bir kısmını özel şirketlere devredebilir. Ancak bu anlaşmalar Acil Durum Yönetimi Kurumu tarafından onaylanmalıdır. 72 adet belediyeye bağlı kurtarma hazırlık istasyonu vardır. Bazı istasyonlar gönüllüler tarafından yürütülür. Yaklaşık eşit sayıda tam-zamanlı ve gönüllü personel bulunmakla birlikte onların toplamı kadar da yarı-zamanlı personel görev yapar.

### **D.4.4 Müdahale**

Afete ilk müdahale belediye başkanlığına bağlı belediye kurtarma hazırlık merkezi tarafından yapılır. Bu merkez diğer belediyelerle, ulusal kurtarma birlikleriyle, ambulans kuruluşlarıyla, özel kurtarma kuruluşları ve gönüllülerle beraber çalışır. Yerel polisle iletişim kurar, işbirliği sağlar. Ender görülen, büyük boyutlu kaza ve afetlerde Ulusal Kurtarma Birlikleri yardıma çağrılır.

#### **D.4.5 Eđitim**

Danimarka Acil Durum Yönetimi Kurumu her yıl eğitim programları ve kursları düzenler. Bu kurslara profesyonel personel ve gönüllüler katılır. Üç çeşit okul vardır: Yönetici Akademisi, Personel Koleji ve Teknik Okul. Bunların idaresi Acil Durum Yönetimi Kurumu'nun sorumluluğundadır.



## **D.5 ALMANYA**

### **D.5.1 Genel Yapı**

Anayasaya göre barış zamanı afetlerde yardım götürme görevi eyalet hükümeti, Lander'e verilmiştir. Savaş halinde ise sivil toplumun korunması Federal Hükümetin görevidir. Böylece Federal Hükümet, Eyalet hükümeti tarafından organize edilen sivil korunmayı tamamlar. Eyalet içinde yerel ve bölgesel yönetimler afete müdahale ve yardım işlerinden sorumludur.

### **D.5.2 Organizasyon**

Organizasyon yapısı, İçişleri Bakanlığı içinde bakanlıklararası koordinasyon grubu, eyalet hükümeti, bölge veya şehir yönetimi idarecileri, acil durum personeli, kurtarma hizmetleri, teknik yardım federal enstitüsü (THW), uzmanlaşmış özel kurtarma hizmetleri, itfaiye ve diğer kuruluşlardır (örneğin Federal ordu, Federal sınır polisi (BGS) vb).

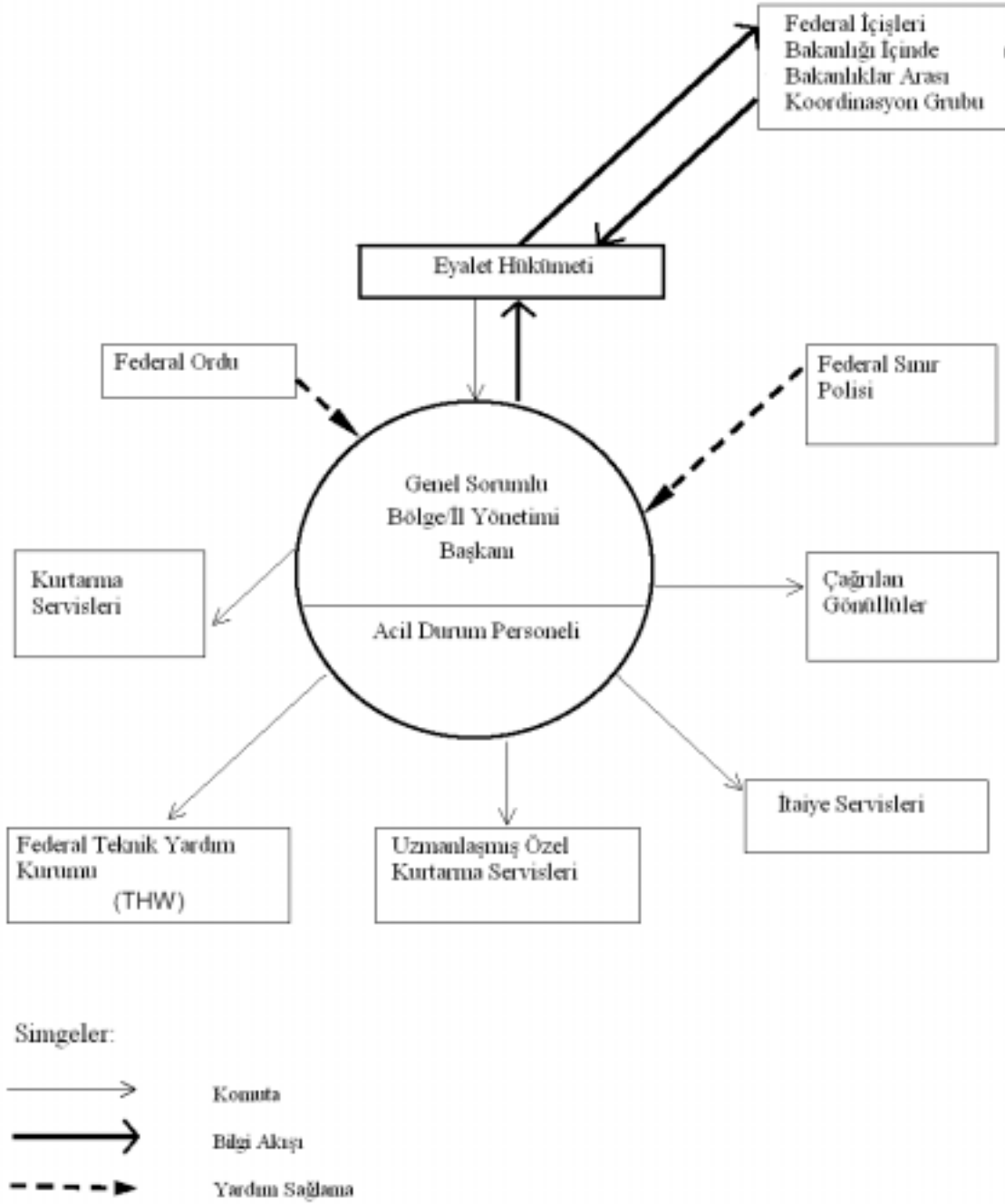
### **D.5.3 Müdahale**

İtfaiye hizmetleri yangınla mücadele ve kurtarmanın yanı sıra tıbbi yardım ve topluma yiyecek dağıtım işlerinden de sorumludur. Gönüllüler sivil korunmanın ayrılmaz bir parçasıdır ve her aşamada görev yaparlar. Gönüllüler harcadıkları zamanı askerlik süresine saydırabilir. Federal hükümet, eyaletlere yangından korunma, sağlık ve ekonomik yardım, NBC tehdidine karşı korunma, özel teçhizat alma, gönüllülere teçhizat sağlama ve eğitim konularında yardımcı olur. Kurtarma hizmetleri için Teknik Yardım Federal Enstitüsü (THW) kurulmuştur. Federal Sınır Polisi (BGS) yardım çalışmalarına helikopter desteği sağlar ve Almanya'nın havadan kurtarma sisteminin bir parçasını oluşturur. Yerel yönetimler gerektiğinde Federal Ordu'yu da yardıma çağırabilir.

### **D.5.4 Eğitim**

Almanya'da sivil korunma eğitimi eyalete (Lander) bağlı itfaiye servisleri ve kurtarma organizasyonları tarafından verilir. Ayrıca sivil korunma federal ofisi'ne bağlı sivil korunma okulu merkeze bağlı eğitim merkezi olarak görev yapar.

## ALMANYA



Şekil 4. Almanya'da Acil Durum Yönetimi Şeması

## **D.6 İSPANYA**

### **D.6.1 Genel Yapı**

1985'de çıkartılan sivil korunma yasası İspanya'daki sivil korunma yapısının temelini oluşturmaktadır. Bu kanun çeşitli yönetmeliklerle geliştirilmiş, 1992 yılında çıkartılan 407 nolu yönetmelikle 'Temel Sivil Korunma Standardı' belirlenerek Sivil Korunma sistemi tamamlanmıştır. 'Temel Standart' sivil korunma planları için oluşturulan bir standarttır. Bu standartla çeşitli kuruluşların planları arasındaki uyum ve koordinasyon sağlanır. Ayrıca merkezi, otonom ve yerel idareler arasındaki koordinasyon da bu standartla oluşturulur.

### **D.6.2 Organizasyon**

Her idare kendi sivil savunma sistemini organize eder ve yürütür ancak her idare bölgeler arası uyumluluk, yardım anlaşması ve dayanışmaya saygılı olmalıdır. Öncelikle yerel yönetim acil duruma müdahale eder. Yerel yönetimin müdahale edemeyeceği kadar büyük afetlerde otonom idare devreye girer. Merkezi hükümet, otonom idareye benzer rol oynar. Bölgeler arası yardım anlaşmaları acil durumlarda kullanılmak üzere bölge dışından kaynak sağlanmasına yardımcı olur. Bu yardım anlaşmalarıyla sağlanacak kaynaklar yerel bölgeler için otonom bölge planlarında, otonom bölgeler için ülke planlarında yer alır.

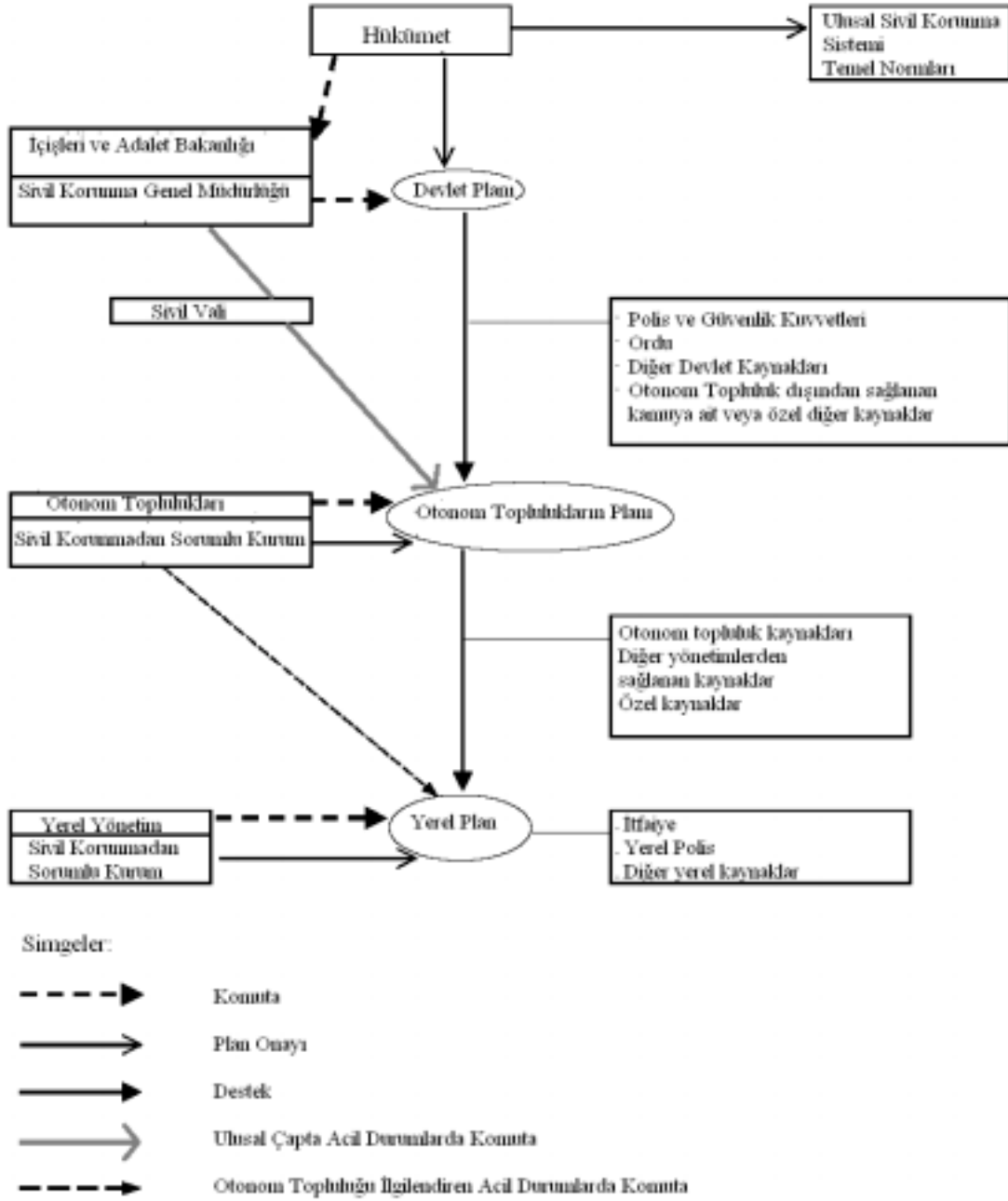
### **D.6.3 Temel Standart**

Yukarıda anlatılan prensipler çerçevesinde 'Temel Standart', acil durum yönetimi ve koordinasyonunu devlet otoritesi yoluyla yürütür ve burada sorumlu bakanlık Adalet ve İçişleri Bakanlığı'dır. Ayrıca devlet yönetimi kendi kaynaklarıyla veya diğer idarelere destek fonksiyonları olarak otonom topluluk planı içerisinde yer alır. Temel Standart; Bölgesel Plan ve Özel Plan olmak üzere iki kısımdan oluşur. Bölgesel plan bir rehber niteliğindedir ve genel bir çerçeve çizer. Özel plan ise her tip acil durum riski için bilimsel, teknolojik ve metodik uygulamaları tanımlar. Risklere örnek olarak, nükleer sızıntı, sel, deprem, kimyasal madde taşınması, tehlikeli maddeler, orman yangını, volkanik aktiviteler ve savaş hali sayılabilir. Otonom bölgelerin planları Ulusal Sivil Korunma Komisyonu tarafından onaylanmalıdır. Ulusal Komisyon bir danışma kurulu niteliğinde olup üç seviyede yapılan planların birbirleriyle uyumunu ve koordinasyonunu sağlar.

#### **D.6.4 Mdahale**

Sivil Korunma Genel Mdrlğ'nde grev yapan 500 kiři planlama ve koordinasyon grevi yapar. Bunun yanı sıra her otonom blge ve yerel idare bu grevleri yapacak personel bulundurur. İspanya'da gnlller dahil 14,000 itfaiye grevlisi vardır. Ayrıca saėlık servisleri ve polis (ulusal, otonom, yerel), sivil muhafızlar, kızılhaç, ve ulusal havacılık ICONA (orman yangınlarında), afete mdahalede grev yapar.

## İSPANYA



Şekil 5. İspanya'da Acil Durum Yönetimi Şeması



## **D.7 FİNLANDİYA**

### **D.7.1 Genel Yapı**

Finlandiya'da itfaiye ve acil durum operasyonları, yangın ve kaza önleme çalışmaları, kurtarma servisleri ve sivil savunma, bölgesel otoriteler altında birleştirilmiştir. Bu organizasyon, günlük kazalardan büyük ölçekli kazalara, hatta savaş haline kadar tüm acil durum çeşitlerine müdahale edebilmek üzere düzenlenmiştir.

### **D.7.2 Ulusal Kurtarma İdaresi**

Ulusal Kurtarma İdaresi, yangınları ve diğer kazaları önleyerek, kaza sırasında hasarı azaltarak toplumun genel güvenliğini artırma görevini üstlenmiştir. İçişleri Bakanlığı'na bağlı 'Kurtarma Bölümü' kurtarma idaresinin en üst düzey yönetimidir. İl müdürlükleri, illerdeki itfaiye ve kurtarma aktivitelerinden sorumludur. Belediyeler kendi sorumluluk bölgelerindeki kurtarma operasyonlarını yürütür. İtfaiye, yangınla mücadele, kurtarma ve sivil savunma operasyonlarını yönetir. Pek çok kurum ve kuruluş kurtarma servislerinin bir entegre ünitesi olarak çalışır. Bunlardan en önemlileri, polis, ulusal muhafızlar, silahlı kuvvetler, sağlık-havacılık-radyasyon ile ilgili kuruluşlardır.

### **D.7.3 İtfaiye**

Çok amaçlı operasyonlar için yetiştirilmiş, belediyeye bağlı itfaiye teşkilatı geniş kapsamlı kurtarma kuruluşları olarak faaliyet gösterir. Yangına müdahale, kurtarma, yaralıların taşınması, çevreye gelebilecek zararın önlenmesi ve iç sularda kurtarma operasyonları aktiviteleri arasında yer almaktadır. Her belediye ya tam zamanlı ya da yarı zamanlı veya anlaşmalı itfaiye teşkilatı bulundurur. Belediyeler yangın ve kurtarma faaliyetleri konusunda üzerlerine düşeni yapmak üzere birbirleriyle karşılıklı işbirliği anlaşmaları yapmalıdır. Bu ortak operasyonların kalitesi ve amacı İl müdürlükleri tarafından onaylanmalıdır.

### **D.7.4 Sivil Savunma**

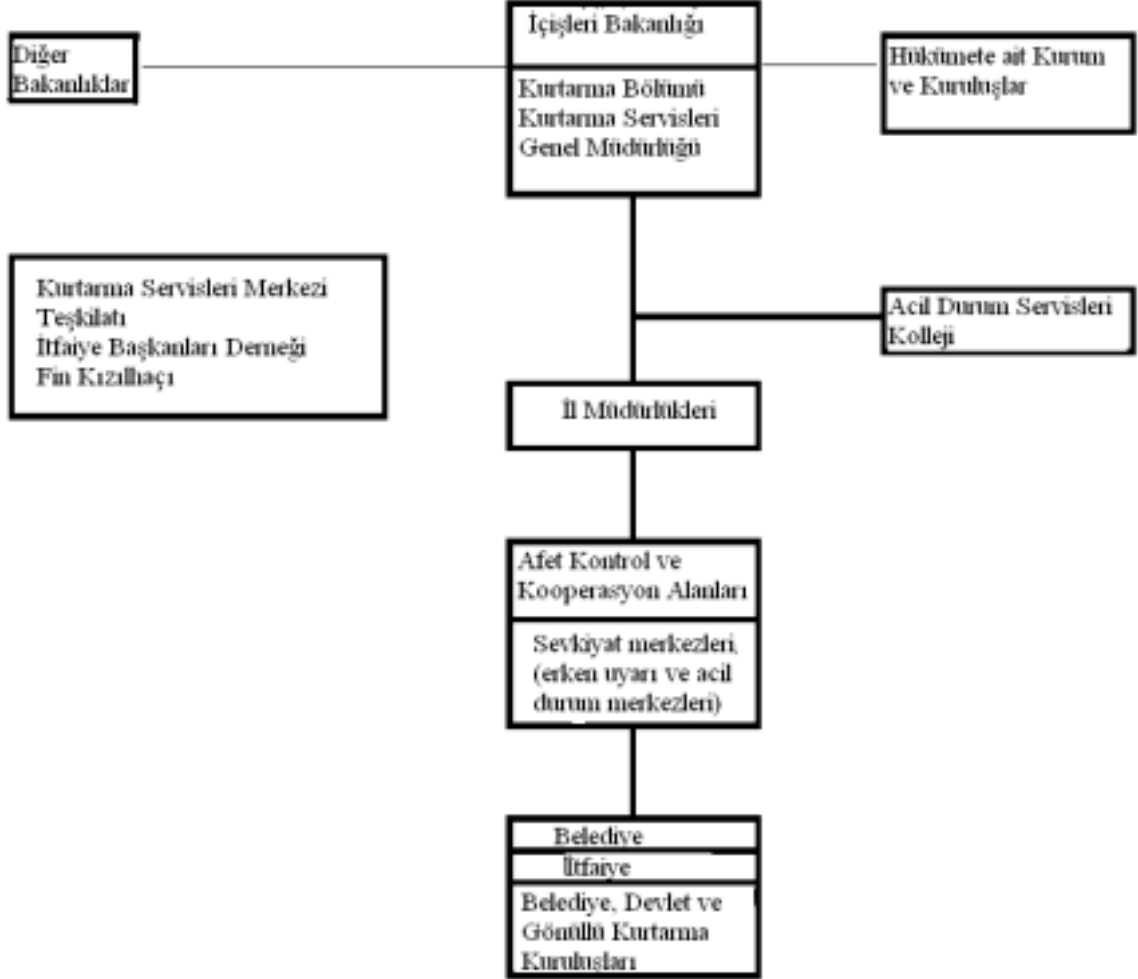
Her sivil kuruluş kendi sivil savunmasından sorumludur. Belediyeler toplumu korumak ve mala gelecek zararı önlemek üzere sivil savunma hazırlıkları yapar. Normal hallerde operasyonlardan kurtarma birlikleri sorumludur. Acil durumlarda bu birliklere sivil savunma eğitimi personeli de katılır. Barış zamanı sivil savunma kuruluşu bomba sığınakları inşaatı ve bakım-tutumu, erken uyarı sistemlerinin ve

özel kurtarma sistemlerinin alınıp kurulması, eğitim, bilgi akışı ve plan hazırlığı konularında faaliyetlerde bulunur. Sığınaklar için ayrılan alanlar 24 saat içinde sığınak haline getirilebilecek şekilde inşa edilebilir. Böylece normal hallerde başka amaçlar için de kullanılabilir. Ülke 42 acil durum bölgesine ayrılmıştır. Her bölgede başvuru merkezi tüm acil durum çağrılarına cevap verir, itfaiyeyi ve ambulans hizmetlerini harekete geçirir.

#### **D.7.5 Eğitim**

Eğitim Kuopio'da bulunan Acil Durum Hizmetleri Koleji tarafından temel ve ileri düzeyde verilir. Kurtarma ile ilgili tüm kuruluşlar burada eğitim alır. 200 kişilik FRF (Fin Kurtarma Kuvveti) uluslararası arama-kurtarma operasyonlarında petrol kirliliği ve kimyasal kazalarda hızlı müdahale birliği olarak yer alır. Sürekli göreve hazır bekler ve 'Birleşmiş Milletler Afet Değerlendirme ve Koordinasyon' takımında da (UNDAC STAND-BY TEAM) yer alır.

## FİNLANDİYA



Şekil 6. Finlandiya'da Acil Durum Yönetimi Şeması

## **D.8 FRANSA**

### **D.8.1 Genel Yapı**

Fransa'da Halk Güvenliđi M¼d¼rl¼đ¼, mal ve can emniyeti ve evre koruma, her t¼rl¼ kaza, afet ve felaketlerde riski azaltma g¼revini ¼stlenmiřtir. M¼d¼rl¼k, halk g¼venliđi y¼netimi ulusal acil durum hizmetini y¼netir, yardım operasyonlarında yerel kurtarma hizmetlerini koordine eder. Aynı kuruluř, dođal ve teknolojik kazaların ¼nlenmesi konusunda alıřmalar yapar, ¼nlem alma, yardım planları ve yangın s¼nd¼rme hizmetleri konularında y¼nerge taslakları hazırlar, itfaiyeci eđitimine yardımcı olur, dıř ¼lkelere yardım operasyonlarını ve ortak projeleri d¼zenleyerek halk g¼venliđinin uluslararası kısmında da g¼rev alır.

### **D.8.2 M¼dahale**

Halk G¼venliđi M¼d¼rl¼đ¼, Fransa İiřleri Bakanlıđı'na bađlıdır. Operasyon merkezi CODISC ulusal seviyede b¼y¼k ¼lekli kurtarma operasyonlarını gerekleřtirmek ¼zere 24 saat g¼revdedir. Kaza ve felaketlerde İiřleri Bakanlıđı'na ve diđer devlet kuruluřlarına karřı sorumludur. Operasyon sırasında koordinasyon iin b¼lgeler arası merkezler kurulmuřtur. Her b¼lgede, b¼lge sorumlusu yetkisinde koordinasyon sađlanır. M¼dahalede yer alan birimler: Halk G¼venliđi M¼d¼rl¼đ¼ personeli, Sivil G¼venlik Birimi Komutasında g¼rev yapan askerler (UIISC) ve DICA ¼zel birimleri, itfaiye birimleri (BMPM dahil) ve diđer yerel yardım hizmetleridir.

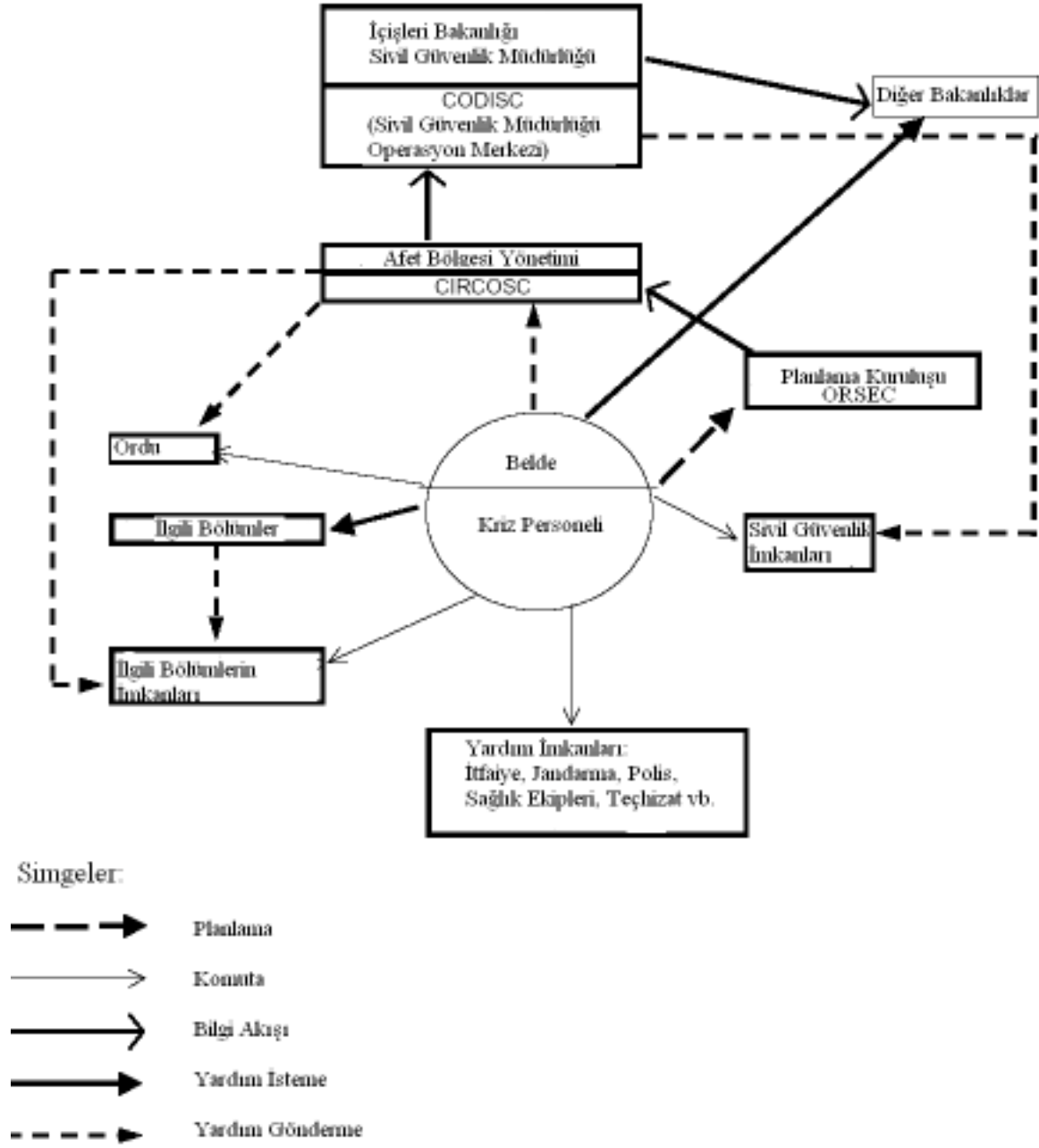
### **D.8.3 Yerel Kaynaklar**

Halk g¼venliđini sađlama g¼revi yerel y¼netimler ve devlet tarafından birbirlerini tamamlayacak řekilde paylařılmıřtır. Belediye bařkanı ve b¼lge valiliđi risklerin azaltılması, yardım ve kurtarmanın organizasyonundan sorumludur. Valilik b¼lge planını veya varsa diđer ¼zel planları uygular. Valilikler ekonomik yardım, sivil savunma veya korunma iin b¼lgeler arası uyumu sađlar. G¼nl¼k anlamda halk g¼venliđi profesyonel ve g¼n¼ll¼ itfaiyeciler tarafından sađlanır. Her itfaiye ve kurtarma b¼l¼m¼ yerel y¼netimler tarafından finansal olarak desteklenir ve genel meclisin bařkanı tarafından y¼netilir.

### **D.8.4 Eđitim**

M¼dahalede yer alacak olan g¼revlilerin eđitimi, Ulusal Toplum G¼venliđi Enstit¼s¼ (INESC) ve iinde yer alan Y¼ksek İtfaiye Subayı Okulu tarafından verilir. Ayrıca Marseilles'deki birlik (BMPM) kendi yapısı iinde kendi eđitimini ¼stlenir.

## FRANSA



Şekil 7. Fransa'da Acil Durum Yönetimi Şeması

## **D.9 YUNANİSTAN**

### **D.9.1 Genel Yapı**

2344/95 kanun ve 288/23, 1996 Bakanlıklar Kurulu Kararı doğal ve diğer afetlere karşı önleme, koruma ve kurtarma planlarının nasıl ve kim tarafından yapılacağını düzenlemiştir. Bu konuda en yetkili merci olan Bakanlıklar Arası Koordinasyon Kurulu (SDO) büyük boyutlu afetlerde hükümetin eylemlerinin eşgüdümünü sağlamak üzere oluşturulmuştur. SDO'nun amacı ve rolü, hükümet yapısı içinde kalmak koşuluyla, bir acil durumda ulusal politikaları uygulamak için kurulan Sivil Korunma Genel Sekreterliği'nin koordinasyonunu sağlamaktır.

### **D.9.2 SDO**

SDO'nun üyeleri, Sivil Korunma Genel Sekreterliği başkanlığında 10 bakanlığa bağlı genel sekreterlikler ve Ulusal Savunma Başkanlığı Yardımcısı (askeri temsilci)' ndan oluşmaktadır. Gerekli hallerde bu üye sayısı artabilir. Korunma, kurtarma ve afet sonrası yönetim konularında en etkin kuruluştur. Her türlü tehlikeyi tanımlama ve zarar azaltma konularında alınacak önlemleri belirler ve uygulamaya koyar. Böylece alt yapı ve çevreyi korur, can ve mal güvenliği sağlar. Bu kuruluş sismolojik, meteorolojik, yapı mühendisliği ve diğer bilim dallarından bilimadamları ve uzmanlardan oluşan bir bilim grubu oluşturur. Bu grup afet durumlarında danışman olarak görev yapar ve ilgili konularda yeni araştırma önerileri getirir.

### **D.9.3 Sivil Korunma Genel Sekreterliği**

Sivil Korunma Genel Sekreterliği, Yunan İçişleri Bakanlığı bünyesinde kurulmuştur. Sekreterliğin amacı doğal, teknolojik ve diğer afetlerden korunma, zarar azaltma konularında mevcut politika yapısının bir parçası olarak görev yapmaktır. Sivil Korunma Genel Sekreterliği bünyesinde 24-saat hizmet veren bir Operasyon Merkezi kurulmuştur.

### **D.9.4 Planlama**

Her bakanlık kendisini ilgilendiren konularda bir afet planı hazırlar. Bu plan Xenokrates adı verilen ve Sivil Korunma Genel Sekreterliği tarafından hazırlanan Ulusal Planın çizdiği çerçeveye uygun olmalıdır. Katkıda bulunan bakanlıklar ve hazırlamış oldukları planlar aşağıda sıralanmıştır:

- Bayındırlık ve Çevre Bakanlığı: 10 adet plan; deprem, sel, çığ, toprak kayması, çevre kirliliği, teknolojik kazalar vb.

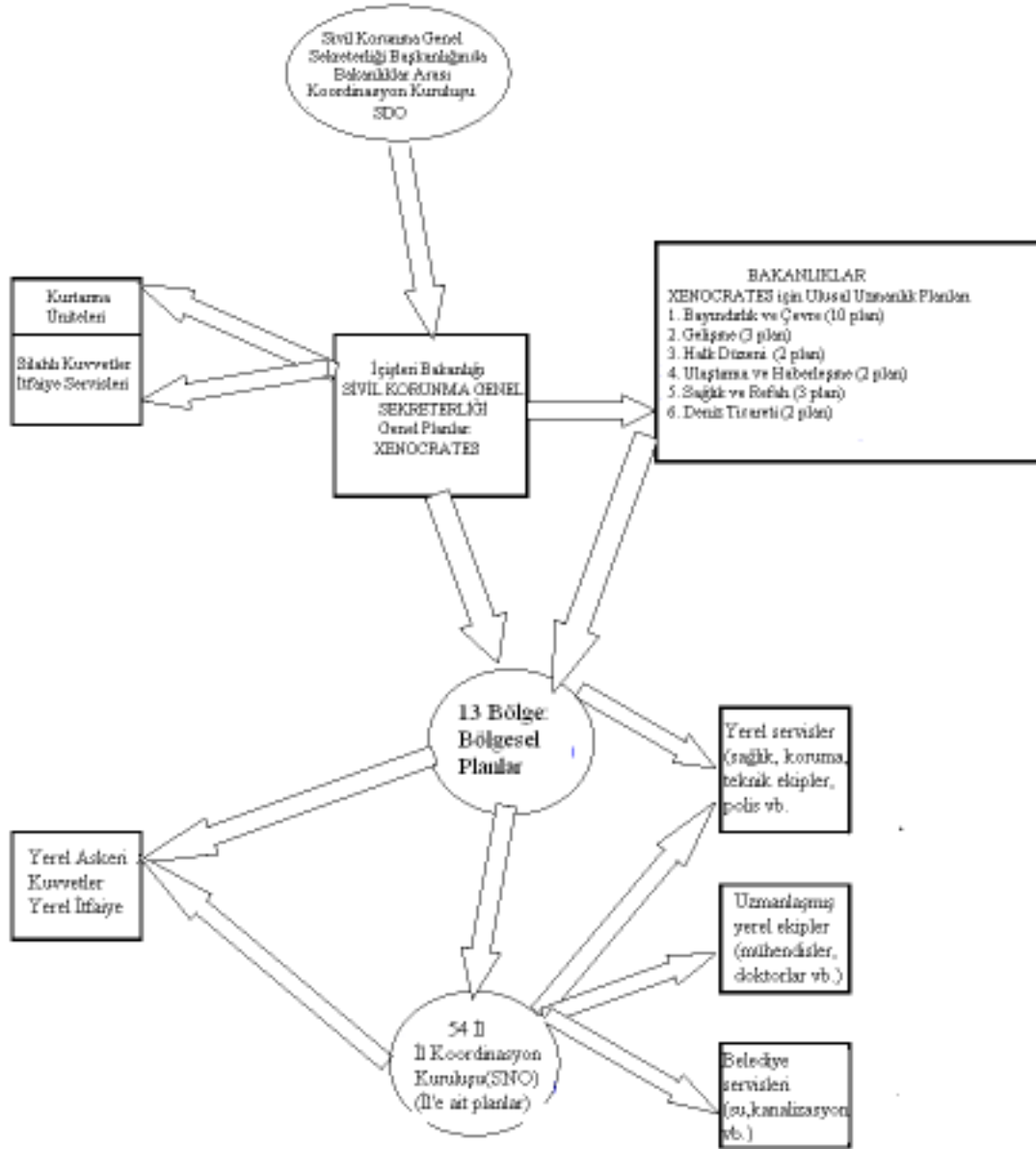
- Gelişme Bakanlığı: 3 adet plan; Radyoaktif malzemeler, kimyasal ve endüstriyel kazalar, patlamalar, nükleer acil durumlar, kimyasal maddelerin taşınması ve saklanması vb.
- Sağlık ve Refah Bakanlığı: 3 adet plan; kuraklık, sıcak ve nemli yaz koşulları, yaygın hastalıklar, vb.
- Halk Nizamı Bakanlığı: 2 adet plan; Yangınla mücadele, orman yangınları vb.
- Deniz Ticareti Bakanlığı: 2 adet plan; Denizde arama-kurtarma, deniz kirliliği vb.
- Ulaştırma ve Haberleşme Bakanlığı: 12 plan; telekomünikasyon problemleri, önemli ulaşım kazaları vb.

Yunanistan'da mevcut 13 bölge kendi afet bölge planlarını hazırlamak ve afete müdahale koordinasyonunu sağlamakla yükümlüdür. Yunanistan'daki 54 il kendi planlarını hazırlar.

#### **D.9.5 Müdahale**

İl seviyesindeki koordinasyon kuruluşu olan SNO Vali tarafından yönetilir ve acil durumlarda karar verme organı olarak hareket eder. Bir afet anında Sivil Korunma Genel Sekreterliği, Bölge temsilcisi ve Vali tarafından bilgilendirilir. İstenen yardım ve müdahale ekipleri Sivil Korunma Genel Sekreterliği tarafından bölgeye sevk edilir. Kitle bakımlarından Sağlık ve Refah Bakanlığı sorumludur. Ayrıca Acil Durum Sağlık Ekipleri Ulusal Merkezi (EKAV) acil durum yardım hizmetlerini sunar ve Ulusal Arama-Kurtarma Takımı'na katılır.

## YUNANİSTAN



Şekil 8. Yunanistan'da Acil Durum Yönetimi Şeması



## **D.10 İRLANDA**

### **D.10.1 Genel Yapı**

İrlanda'da sivil korunma veya acil durum planlamasının amacı, hükümet yapısı içerisinde yer almak koşuluyla doğal ve teknolojik afetleri tanımlayarak zarar azaltma çalışmalarını yapmaktır. Bu organizasyon aynı zamanda can ve mal ile çevreyi ve altyapıyı tehdit eden büyük ölçekli felaketlerden korunma için plan yapma, afetlere müdahale etme ve afet sonrası normale dönme aşamalarında faaliyetlerde bulunma amacını güder.

### **D.10.2 Organizasyon Yapısı**

Acil durum yönetimi, her kurtarma kuruluşunun kendi yapısı içerisinde yer alır. Müdahale eden kuruluşlar, yerel kurtarma kuruluşları, polis ve sağlık hizmetleridir. Her kuruluş büyük ölçekli afetler için kendi planını yapar ve stratejilerini geliştirir. Bu planlar merkezi hükümet planları çerçevesi içerisinde geliştirilir ve diğer unsurların yanısıra çeşitli hizmetlerin sorumlulukları ve görevlerini belirten organizasyon yapılarını tanımlar. Acil durum planlarının genel çerçevesi aynıdır: fonksiyonların yerleştirilmesi, çeşitli hizmetler arasında sorumluluk paylaşımı, planların uygulanması, operasyon kontrolü, iletişim vb. Bununla beraber bazı afet çeşitleri için özel planlar vardır (kimyasal madde veya nükleer sızıntı vb. ).

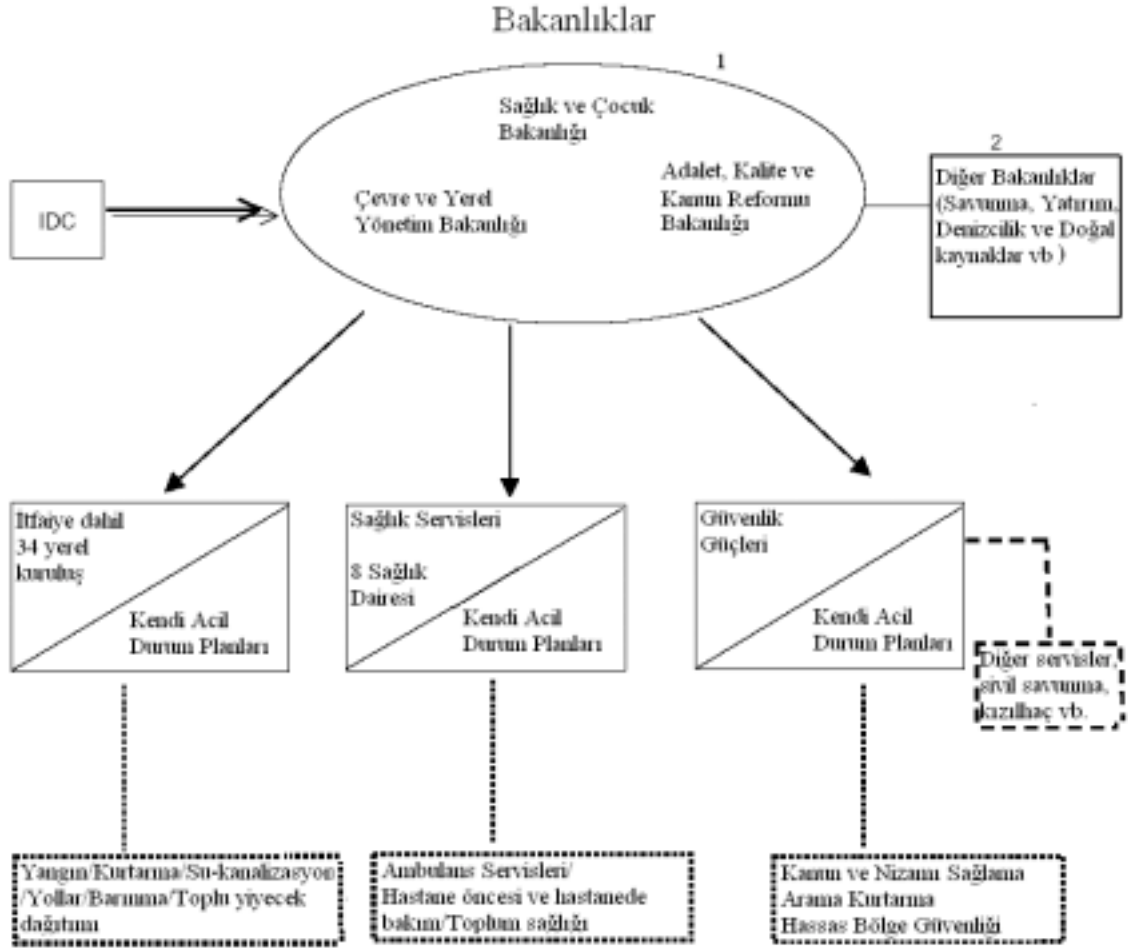
### **D.10.3 Müdahale**

Afete müdahale polis, sağlık hizmetleri ve itfaiye (yerel yönetime bağlı) tarafından yapılır. Ayrıca sivil savunma kaynaklarından, Kızılhaç'dan ve St.John's ambulans hizmetlerinden de yardım istenebilir. Afet anında her yardım hizmeti kendi yöneticileri tarafından koordine edilir. Bakanlıklar arası Tavsiye Komitesi, planlama ve müdahale aşamalarında çeşitli hizmetler arasında koordinasyon ve tatbikat yapmak üzere tavsiye ve yönlendirme faaliyetlerinde bulunur. Her bakanlığın irtibat görevlileri, karşılıklı işbirliği ve yardımın aksamadan yürütülmesinden sorumludur.

### **D.10.4 Eğitim**

Yerel kaynaklarla İtfaiye Hizmetleri Konseyi tarafından sağlanır.

## İRLANDA



### Simgeler:

- Danışmanlık ve destek sağlama
- - - - - Gönüllü sektörden destek
- ..... Sağlanan hizmetler
- Bilgi akışı koordinasyonu

IDC Bölümler arası danışmanlık komitesi

1) Bakanlıklar 3 ana müdahale servisinden sorumludur: İtfaiye, Polis ve Ambulans

2) Diğer bakanlıklar kendi alanlarıyla ilgili acil durum planları yapmada yükümlüdür-Nükleer Afetler, sel, petrol kirliliği vb.

Şekil 9. İrlanda'da Acil Durum Yönetimi Şeması

## **D.11 İTALYA**

### **D.11.1 Genel Yapı**

İtalya'da sivil savunma, kaynakların koordinasyonu sistemi olarak organize edilmiştir. Bu yapıda ulusal, bölgesel, il düzeyinde ve yerel yönetimler birlikte çalışır. Yerel ve kamu kuruluşları, bilimsel kuruluşlar, özel sektöre ait kuruluşlar, gönüllü örgütler ve meslek oda ve dernekleri bu organizasyon içerisinde yer alır. Her yönetim birimi, kamu kuruluşu ve örgüt, Ulusal Sivil Savunma Servisi içerisinde kendine düşen bölüme katkıda bulunur, yapısını geliştirir ve böylece ulusal sivil savunma yapısı içinde yer alır. Çeşitli sektörlerin yer aldığı sivil savunma görevini yürütmek için etkin yönetimi ve koordinasyonu sağlamak amacıyla bir merkezi üniteye ihtiyaç duyulmuştur. Bu görev Başbakan'ın olup, Başbakan bu fonksiyonunu bir bakan veya müsteşara tevdi eder. Çeşitli faaliyetlerin koordinasyon görevi ise Sivil Savunma Bölümüne verilmiştir. Sivil Savunma faaliyetlerinin uygulanması için yönergeler, Ulusal Sivil Savunma Konseyi tarafından hazırlanır. Bu konsey Sivil Savunma Servisinin çeşitli branşlarından oluşturulur.

### **D.11.2 Sivil Savunma Bölümü (SSB)**

SSB'nin başında bir başkan vardır ve Bakanlar Konseyi Başkanı'nı (Başbakan veya bakan veya müsteşar) temsilen yönetim, koordinasyon ve çeşitli faaliyetlerin uygulanması konusunda yetkilidir. Faaliyetleri arasında, afet tahmini ve önlenmesi, afet sonrası iyileştirme yer alır.

### **D.11.3 Afet Tahmini ve Önleme**

Bu faaliyet, veri toplama ve değerlendirme, tahminde bulunma ve çeşitli tehlikeleri önceden tespit ederek önleme gibi alanları kapsar. Öncelikle ülke sınırları içerisinde oluşabilecek tehlikelerin belirlenmesi gerekmektedir. Bu amaçla SSB bilim kuruluşlarından yararlanır. SSB afet tahmini ve önlenmesi konusunda özel programlar geliştirmiştir. Bunlar, sismik, volkanik, nükleer, endüstriyel, hidrojeolojik ve sağlıkla ilgili tehlikeleri önceden tahmin ve önleme programlarıdır. Yerel yönetim seviyesinde bu programlar bölge ve il makamlarınca yürütülür. Her bölge kendi tehlikelerini belirler ve korunma yöntemlerini geliştirir.

### **D.11.4 Afet Yönetimi**

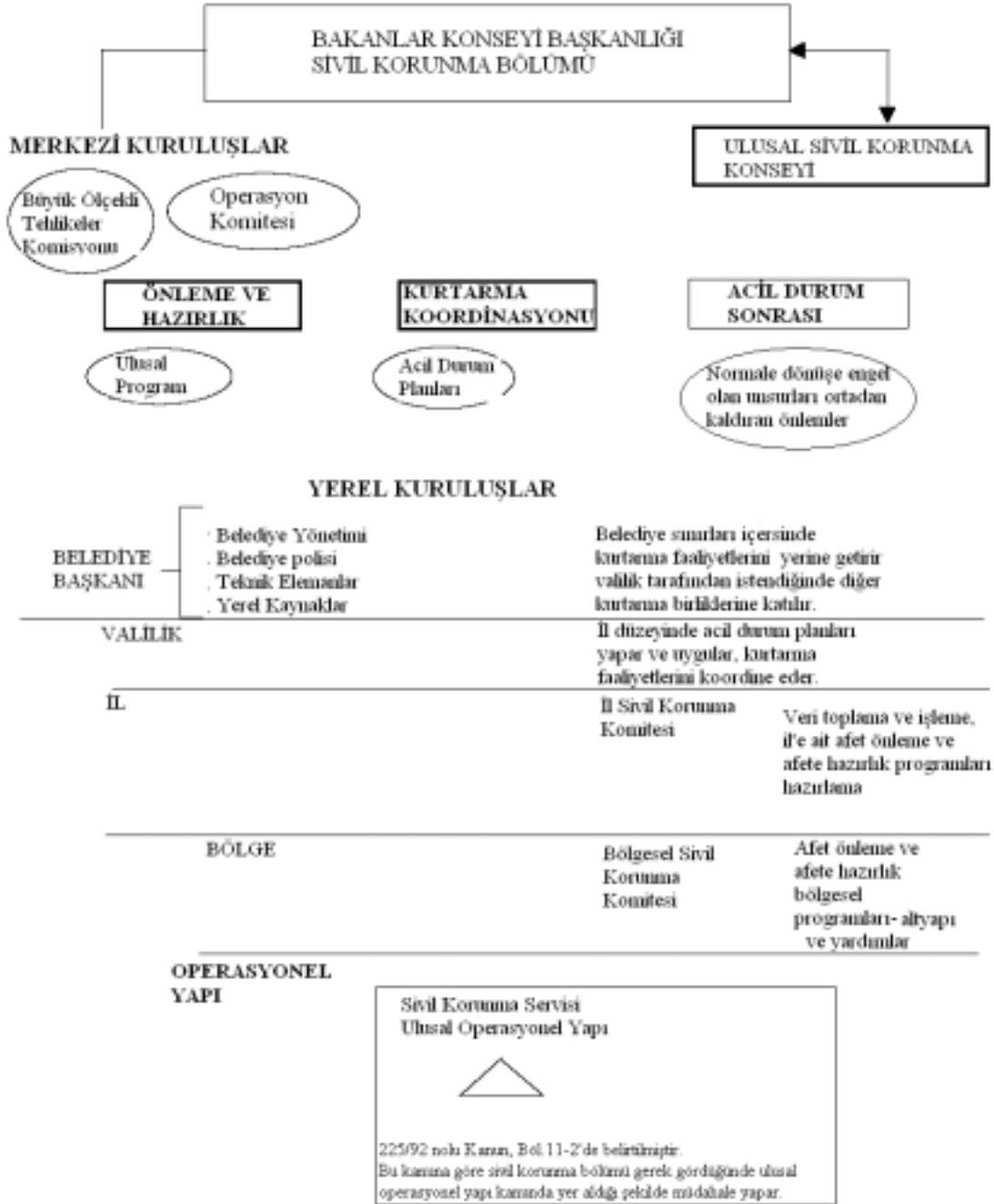
Afet yönetimi sorumluluğu; yerel seviyede gelişen olaylarda Belediye Başkanı'na, il içerisinde çeşitli kurumlar arasında koordinasyon gerektiğinde Vali'ye, büyük ölçekli

dođal felaketlerde ve özel acil yardım birlikleri ve uzmanlarının gerektiđi büyüklükteki afetlerde SSB'ye verilmiştir. Büyük ölçekli felaketlerin yaşandıđı özel hallerde olađanüstü hal ilan edilmesi sonrası Bakanlar Konseyi özel yasa uyarınca en üst seviyede sorumlu birim haline gelir. Afet yönetimi, yerel seviyede Valilik tarafından hazırlanan acil durum planlarına, ulusal seviyede SSB tarafından hazırlanan planlara veya ulusal acil durum programına göre yürütülür. Merkezi yönetim ve organizasyonun gerektiđi özel durumlarda Sivil Savunma Operasyon Komitesi, kurumların en üst düzeyde temsili ile oluşturulur.

#### **D.11.5 Afet Sonrası İyileştirme**

Yürürlükteki kanun, afet sonrası iyileştirme safhasını da kapsar. Bu faaliyet, afet sonrası normal hayata dönüş ile ilgili çalışmalarını yapacak kurumların zaman geçirilmeden hizmete sokulması ve organize edilmesinden oluşur. Bu bağlamda SSB'nin görevi afet halinin gelişmesini izlemek, etkilenen bölgedeki sosyo-ekonomik yapılanmaya yardımcı olmak, kurum ve kuruluşların normal işlevlerine tedricen ve zarar görmeden dönmelerini sağlamaktır.

## İTALYA



Şekil 10. İtalya'da Acil Durum Yönetimi Şeması

## **D.12 LÜKSEMBURG**

### **D.12.1 Genel Yapı**

Lüksemburg'da sivil korunma, savaş dahil her türlü afet ve felaketten toplumu ve ulusal değerleri korumak, halka yardım ulaştırmak amacıyla yürütülen faaliyetler olarak tanımlanmıştır. Sivil Korunma Otoritesi (SNPC)'nin görevi, ulusal müdahale fonlarını yönetmek, genel ve özel acil durum planları yapmak, ilk yardım eğitimini organize etmek olarak belirlenmiştir. Yardım birimlerini oluşturmak ve eğitmek, afetten korunma konusunda gönüllüleri yönlendirmek, Sivil Korunma Ulusal Okulunu (ENPC) ve Ulusal Sivil Korunma Destek Merkezini (ENSPC) yönetmek, SNPC'nin görevleri arasındadır. Komşu ülkelerin ilk yardım kuruluşlarıyla ortak çalışmalar yapar ve 3 komşu ülke arasında karşılıklı işbirliği anlaşmaları düzenler.

### **D.12.2 Organizasyon**

SNPC İçişleri Bakanlığı'na bağlıdır. Acil Durum Yardım Merkezi (CSU) 24 saat görevde olan ve 112 telefon numarasıyla ulaşılan yegane merkezdir. Afet durumunda SNPC operasyonları yönetir ve İçişleri Bakanlığı'na bilgi verir. SNPC, idari işlerde görevli personel, CSU telefon operatörleri, ilk yardım tugayı, ambulans personeli ve gönüllü kurtarma birliklerinden oluşur. Ayrıca çeşitli uzmanlık alanlarını kapsayan alt gruplar (dalgıç ekibi, NBC yardım ekibi vb.) ulusal sivil korunma servisine bağlıdır.

### **D.12.3 Yerel Kaynaklar**

Başkent dışında gönüllülerden oluşan itfaiye birlikleri, yerel kuruluşlara bağlıdır ancak İçişleri Bakanlığı'na rapor verir. Kanuna göre yerel yönetimler kendi itfaiye ve kurtarma servislerini kurmakla yükümlüdür. Kanun ayrıca, sivil korunma servisleri ile yerel itfaiye-kurtarma servisleri arasındaki ilişkiyi düzenler.



## **D.13 HOLLANDA**

### **D.13.1 Genel Yapı**

Toplum güvenliğini sağlama görevi ulusal, il ve yerel düzeyde yönetimler arasında paylaşılmıştır. Koordinasyonu sağlama sorumluluğu, itfaiye servislerine ve Afet ve Kriz Yönetim Müdürlüğü'ne verilmiştir. Afet ve Kriz Yönetim Müdürlüğü, İçişleri Bakanlığı'na bağlı Toplum Düzeni ve Güvenliği Genel Müdürlüğü içinde yer alır.

### **D.13.2 Organizasyon**

Kanuna göre itfaiye hizmetleri ve afet kurtarma hizmetleri yerel yönetimlere bağlıdır. Bu iki uzmanlık alanı birbirlerine çok yakın olduğu için itfaiye hizmetleri acil durum kurtarma hizmetlerinin de temelini oluşturur. Ancak olay belediye sınırları taşarsa, yerel yönetimler ellerindeki olanakları bölgesel anlamda organize etmekle yükümlüdür. Bölge boyutunda oluşan afetlerde, kurtarma çalışmaları süresince hazırlık ve koordinasyon bölge yönetimlerine verilmiştir. Bu bağlamda, bölge yönetimi, ulusal kaynaklardan finansal yardım, teçizat-ekipman yardımı ve gerekli alt yapı geliştirme desteği alır. Ek kaynak gerektiğinde, sırasıyla, diğer yerel yönetimlerden, bölge yönetimlerinden, illerden ve diğer ülkelerden yardım talep edilebilir. Diğer il ve ülkelerden yardım isteme seviyesine gelindiğinde Ulusal Koordinasyon Merkezi organizasyon rolünü üstlenir. Bu merkez 24 saat görev yapar ve operasyonun koordine edilmesi görevi yanısıra, bir diğer görevi de afet veya acil durum ile ilgili gelişmelerden bakanlığı ve diğer üst düzey yetkilileri haberdar etmektir.

### **D.13.3 Eğitim**

Hollanda İtfaiye Hizmetleri ve Afet Yönetimi Enstitüsü (NIBRA) itfaiye görevlilerine yangın ve diğer uzmanlık isteyen kurtarma operasyonları konusunda eğitim verir. Bu kurslarda acil duruma müdahaleyi içeren tüm disiplinler ve afet yönetimi konuları kapsanır. Diğer eğitimler bölgesel eğitim merkezleri tarafından sağlanır.

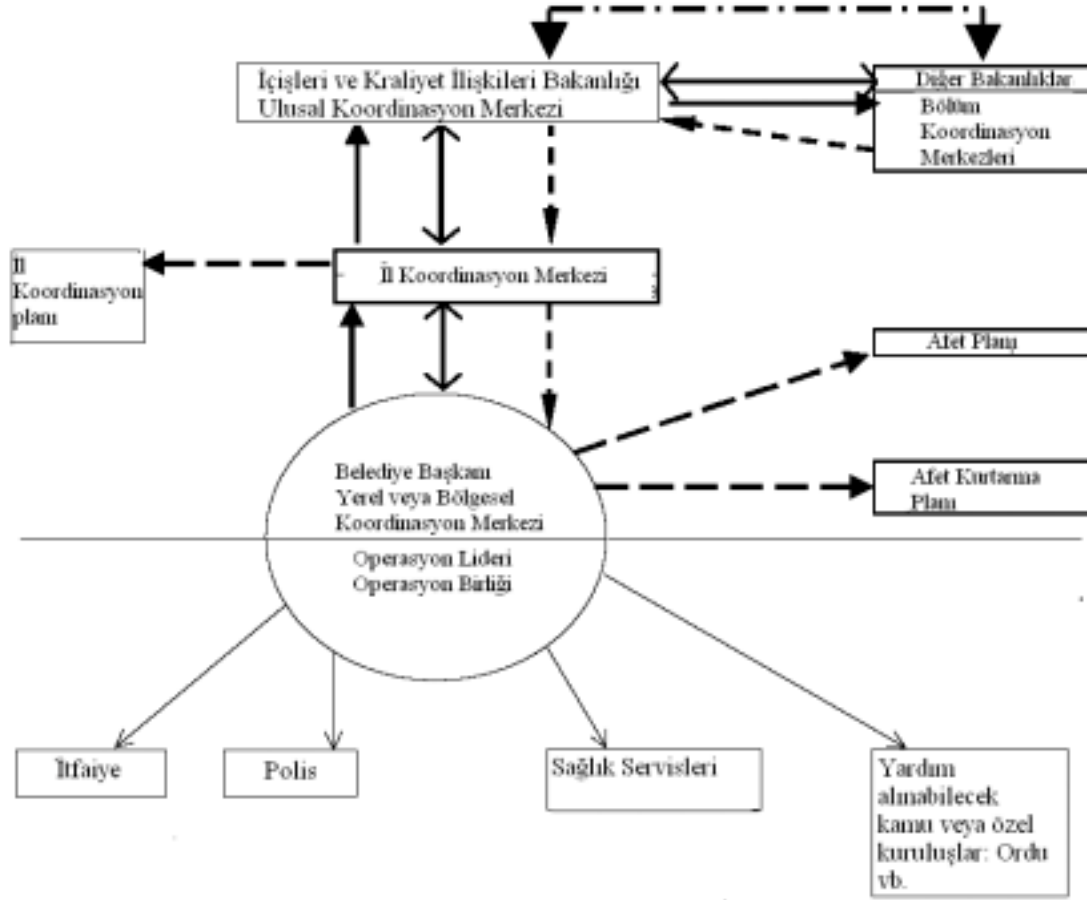
### **D.13.4 Ulusal ve Yerel Kaynaklar**

İtfaiye hizmetleri personeli, acil durum ve kriz yönetimi müdürlüğü ve NIBRA'ya ait personel ulusal insan kaynaklarını oluşturur. Hükümete ait kurtarma araç ve ekipmanı itfaiye birliklerinin kullanımına verilmiştir. 61 itfaiye servisi ulusal afete



müdahale kapasitesinin bel kemiğini oluşturur. Yerel seviyede, itfaiye hizmetlerine polis kuvvetleri ve ambulans hizmetleri de katılır. Büyük ölçekli afetlerde Hollanda kızılhaçı yardıma çağrılabilir. Sağlık hizmetleri, GHOR projesi ile kendilerini yeniden organize etmiş ve 'sağlık kombinasyonları'nı oluşturmuştur. Bu kombinasyonlarda seyyar sağlık timi (en az bir doktor ve hemşire) iki ambulans personeli (söför ve sağlık görevlisi), hızlı müdahale ekibi (SIGMA) ve bir üst düzey görevli (bölgedeki sağlık hizmetlerini koordine eder) görev alır. Ayrıca hastanelere bağlı, 24 saat aranabilen ve seyyar olan travma merkezleri de kurulmuştur.

## HOLLANDA



### Simgeler:

- > Planlama
- > Komuta zinciri
- > Bilgi akışı
- > Yardım isteme
- > Yardım gönderme
- . - . -> Koordinasyon

Şekil 12. Hollanda'da Acil Durum Yönetimi Şeması

## **D.14 PORTEKİZ**

### **D.14.1 Genel Yapı**

Portekiz’de Sivil Korunma, büyük boyutlu kazaların, afetlerin ve felaketlerin neden olduğu, doğal veya insanyapısı tehlikeleri önlemek; insan kaybını ve afetin topluma, mala ve alt yapıya etkisini azaltıcı önlemler almak ve afet sonrası toplumu normale döndürmek olarak tanımlanmıştır. Sivil korunma sistemi, Sivil Korunma Ulusal Servisi’ni (SNPC), Sivil Korunma Bölgesel Servisleri’ni (SRPC) ve Sivil Korunma Belediye Servisleri’ni (SMPC) bir araya getirir. SNPC üyeleri, Portekiz yönetim organizasyonunun bir parçası olan 18 bölgenin temsilcilerinden oluşmuştur. Başbakan, afet anında ulusu temsilen sivil korunma politikalarını oluşturmaktan ve acil duruma müdahaleyi yönlendirmekten sorumludur. Başbakan bu sorumluluğunu İçişleri Bakanı’na devredebilir. Bölgesel seviyede ise sorumluluk, bölge valilerine ve otonom hükümet başkanlarına (Azores ve Madeira’de) verilmiştir. Yerel seviyede sorumluluk belediye başkanlarındır. Eğer bir felaket, belediye veya bölge valiliğinin müdahale edemeyeceği kadar büyükse, kurtarma operasyonlarının ve lojistik desteğin ulusal seviyede kontrolü ve koordinasyonu için Ulusal Acil Durum Operasyon Merkezi (CNOEPC) Sivil Korunma Ulusal Servisi (SNPC) tarafından faaliyete geçirilir. SNPC içinde kurulmuş olan bir Ulusal Acil Durum Müdahale Ofisi 24 saat süre ile mevcut afet halini kontrol eder ve yönetir. Büyük bir kaza veya afet olduğu zaman her bölgesel ve yerel yönetim kendi bölgelerinde Acil Durum Operasyon Merkezleri’ni (CDOEPC ve CMOEPC) faaliyete geçirir.

### **D.14.2 Eğitim**

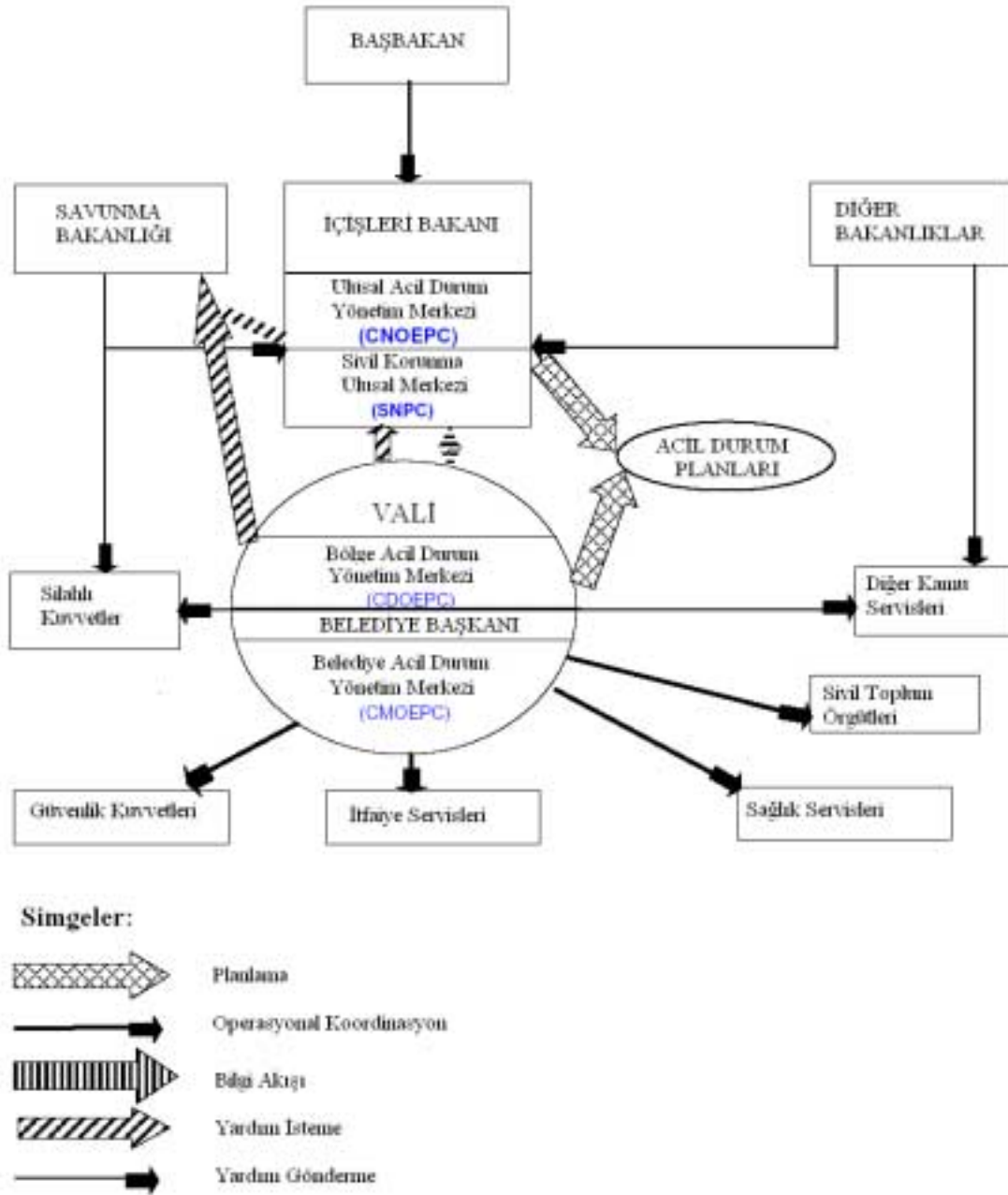
SNPC, afete müdahalenin kontrolü, koordinasyonu, plan ve politikaların geliştirilmesi için kurulmuş bir organizasyondur. Kendine bağlı bir afet müdahale ekibi ve bunları eğiten bir okul yoktur. Afet müdahale ekipleri kendi kurumlarına/emir-komuta sistemlerine bağlı eğitim merkezlerinde eğitilir. Bununla birlikte SNPC, halkın bilgilendirilmesi, eğitim kampanyalarının düzenlenmesi, bir risk anında toplum tarafından alınacak önlemlerin ve toplum güvenliğini artırıcı faaliyetlerin yaygın şekilde duyurulmasından sorumludur.

### **D.14.3 Sivil Korunma Ajansları:**

Sivil korunmanın afete müdahale kısmını oluşturan temel kuruluşlar, Ulusal İtfaiye Servisi (SNB), Güvenlik Kuvvetleri (Polis ve Ulusal Muhafızlar), Silahlı Kuvvetler,

Denizcilik ve Havacılık İdareleri, Sağlık Acil Durum Ulusal Enstitüsü (INEM)'dir. Burada sayılan ve ulusal sivil korunmanın temelini oluşturan kuruluşlara yardımcı olmak ve birlikte çalışmak üzere sisteme katılan diğer kuruluşlar da şunlardır: Gönüllü itfaiyeciler derneği; sağlık hizmetleri; sosyal güvenlik kuruluşları; sivil toplum örgütleri ve diğer gönüllü kuruluşlar; doğal kaynaklar, endüstri ve enerji, ulaşım, iletişim, su kaynakları, çevre ve ormancılıkla ilgili hizmetler; deniz ve hava limanları; özel şirketlere ve kamuya ait kurtarma ve güvenlik hizmetleri. Çeşitli bilimsel ve teknik kuruluşlar ve organizasyonlar, SNPC ile işbirliği halindedir ve sivil korunma sistemine önemli katkıda bulunurlar. Bunların uzmanlık alanları: meteoroloji, jeofizik, mühendislik, endüstri teknolojisi, jeoloji, ormancılık, nükleer korunma ve doğal kaynaklardır.

## PORTEKİZ



Şekil 13. Portekiz'de Acil Durum Yönetimi Şeması

## **D.15 İSVEÇ**

### **D.15.1 Genel Yapı**

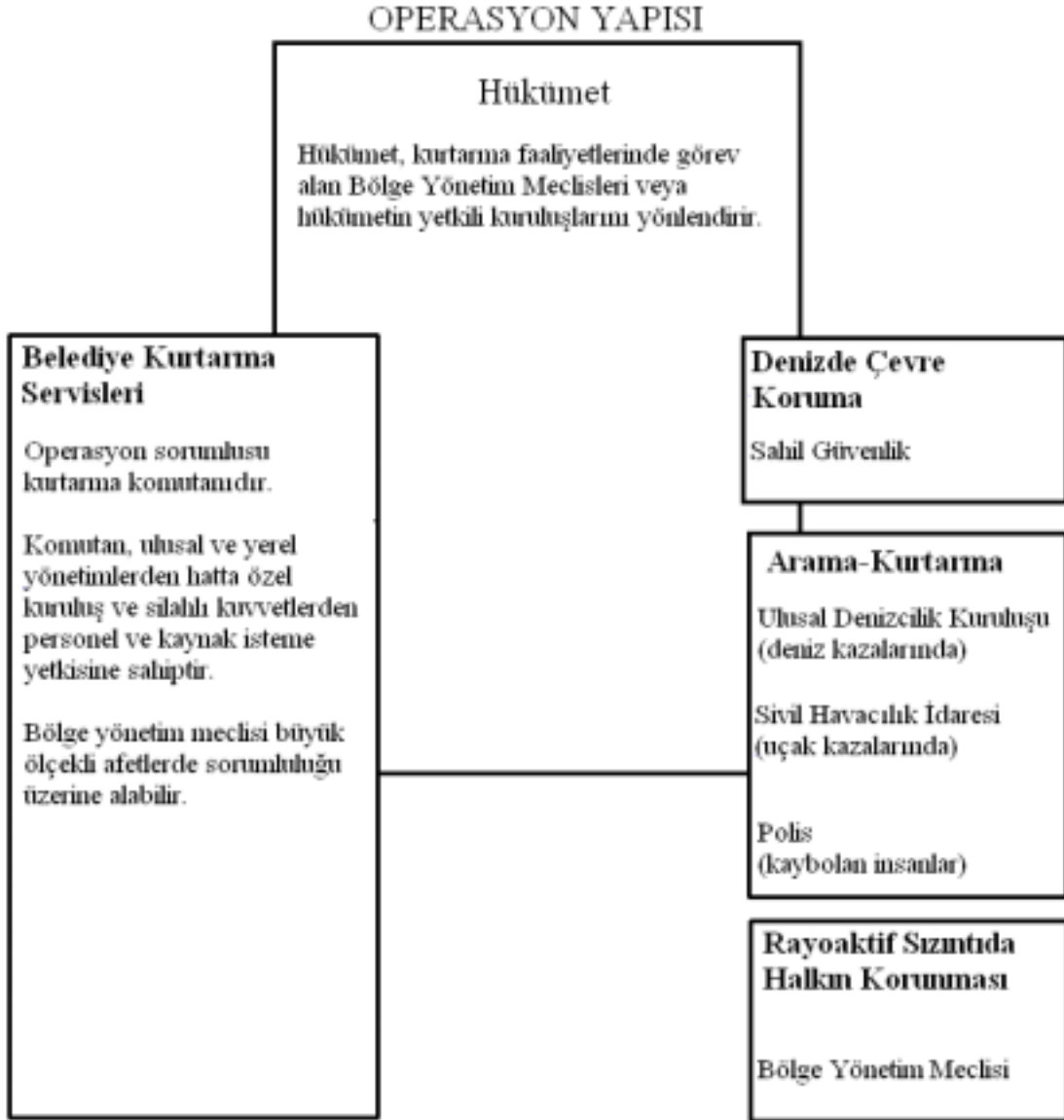
İsveç’de her belediyenin kurtarma hizmetlerinden sorumlu bir veya daha çok komite vardır. Bu belediye komitelerinin nasıl faaliyet gösterecekleri, Belediyeler Kanununda belirtilmiştir. Kurtarma Tugayı belediyenin sorumluluğunda olan kurtarma operasyonlarını yerine getirir. Her belediyenin, meclisinden geçirdiği bir kurtarma operasyonu hizmet planı vardır. Bu plan, kurtarma tugayının genel yapısını tanımlar ve teknik konularda bilgi içerir. 1995 yılından itibaren kurtarma hizmetlerinin afete hazırlığını artırmak üzere alınan tamamlayıcı önlemler de bu planlara eklenmiştir. Hükümet, belediyelerin hazırlamış olduğu bu planları yetersiz bulduğu takdirde, İsveç Kurtarma Hizmetleri Kurumu’nun yardımı ve öncülüğü ile planları değiştirmeye karar verebilir. Eğer büyük ölçekli afetlerde, bölge yönetim kurulu veya İsveç hükümeti kurtarma operasyonlarını yürütme görevini belediye kurtarma servislerinden alırsa bu görevi, atanan kurtarma komutanına verir. Kurtarma komutanı, belediye kurtarma tugayının başkanı veya yardımcısı olabilecek yetki ve bilgi seviyesinde olmalıdır. Kurtarma Komutanı tarafından gerekli görülürse, tüm ulusal kuruluşlar ve belediye kuruluşları operasyonlarda kullanılmak üzere, personel ve teçhizat sağlamakla yükümlüdür. Diğer kuruluşlardan istenen yardımın boyutu bu kuruluşların normal aktivitelerini engellemeyecek şekilde olmalıdır. Tüm özel kuruluşlar da kaynaklarını kullanıma açık tutarak kurtarma faaliyetlerine katkıda bulunur. 18 yaşından büyük ve 65 yaşından küçük her İsveç vatandaşı, sağlığı elverdiği ölçüde Kurtarma Komutanı tarafından görevlendirilebilir.

### **D.15.2 Bölgesel ve Ulusal Kuruluşların Rolü**

Barış zamanında olduğu kadar savaş zamanında da İsveç Hükümeti adına, bölgesel seviyede bölge yönetim kurulu; ulusal seviyede İsveç Kurtarma Servisleri Kurumu belediyelerin kurtarma faaliyetlerini yönetir. İsveç Kurtarma Hizmetleri Kurumu İsveç Hükümetine bağlı Savunma Bakanlığı altında görev yapar. Kurum, İsveç’te ve yurt dışında oluşan kazalarda, kurtarma hizmetlerinin görev alanında kalan koordinasyon rolünü üstlenir, afet sonrası işleri ve değerlendirmeleri takip eder. Belediye seviyesinde kurtarma faaliyetlerinde kullanılacak yöntem ve ekipmanın geliştirilmesi amacıyla araştırma yaptırır. Ayrıca, kurtarma ve yangınla mücadele alanında görev yapacak personelin yetiştirilmesinden sorumludur. Kurum, bütün bunlara ek olarak,

tehlikeli madde taşımacılığı konusunda güvenlik kuralları geliřtirmek ve bunların uygulanmasını denetlemekten sorumludur. Kimyasal madde ve petrol ile ilgili kazalarda kullanılmak üzere kuruma ait beř depo vardır. Hükümet, kurum yoluyla altı belediye ile denizcilikle ilgili kazalarda karşılıklı yardım anlaşması yapmıştır. Bu anlaşmaya göre belediyeler Ulusal Denizcilik Müsteřarlığı'na ve İsveç Sahil Güvenlik kuvvetlerine (ROS) yardımcı olur. İsveç Kurtarma Hizmetleri Kurumu temel eğitimden sorumludur. Temel eğitim kuruma baęlı dört Kurtarma Hizmetleri Koleji'nde verilir. Kurum ayrıca Birleşmiş Milletler kurtarma misyonuna da yardımcı olur. Bu bağlamda gerekli personel belediye, itfaiye ve kurtarma hizmetlerinden sağlanır.

## İSVEÇ



Şekil 14. İsveç'te Acil Durum Yönetimi Şeması



## **D.16 BİRLEŞİK KRALLIK**

### **D.16.1 Genel Yapı**

Bu ülkede çok az afetle karşılaştığı için merkezi otoriteye gerek duyulan bir afet yönetim şekli yoktur. Yerel yönetimler afetlerle ilgili kendi afet planlarını yapar. Sivil savunma kaynakları barış zamanı oluşan afetlerde ve endüstriyel kazalarda kullanılır.

### **D.16.2 Müdahale Organizasyonları**

Bir felaket anında acil durum hizmetleri (polis, itfaiye ve ambulans), yerel yönetimler, toplum ve sağlık hizmetleri ve endüstriyel hizmetler tarafından hazırlanan planlar kullanılır. Planları yerel yönetimler yapar, operasyonları polis koordine eder.

### **D.16.3 Yerel Yönetim**

Planların hazırlanmasında yerel yönetimler rol alır ve planlar merkezi hükümetin ve diğer servislerin sağladığı yönergeler doğrultusunda yapılır. Eğer bir afet yerel yönetimin kontrol edemeyeceği boyutlara ulaşırsa ek kaynaklar diğer yerel yönetimlerden ve merkezi hükümetten sağlanır. Yerel müdahale planları, kurtarma servisleri arasındaki uyumu ve öncelik sırasını belirler. Ayrıca yerel acil durum merkezinin nasıl oluşturulacağını tarif eder.

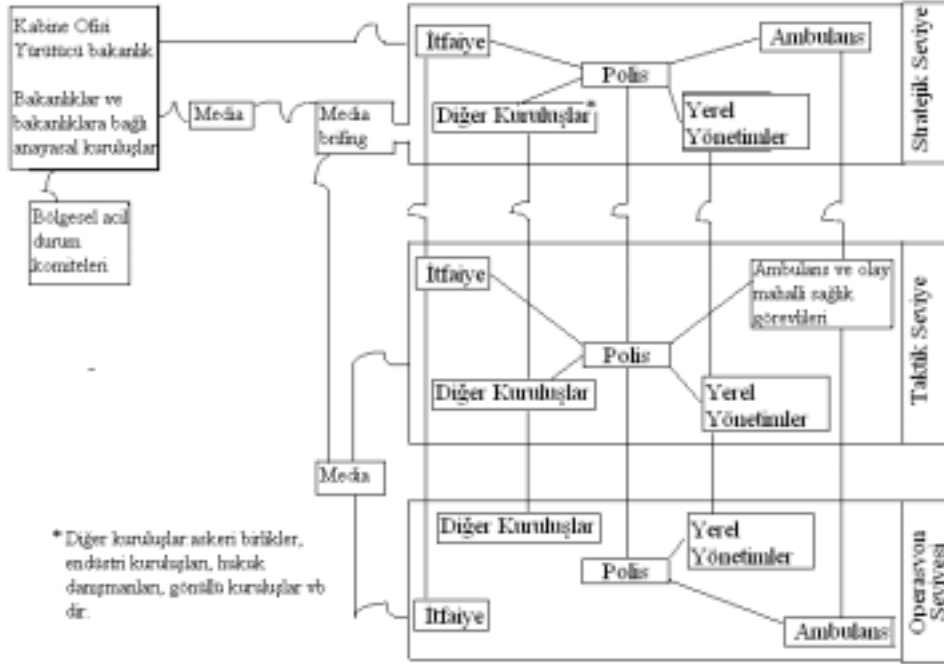
### **D.16.4 Merkezi Hükümet**

Merkezi hükümet kendi bakanlıkları ve bölümleri arasında gerekli koordinasyonu sağlayarak afetle ilgili problemleri çözer. Gerektiğinde önceden yapılmış anlaşmalar doğrultusunda ordudan yardım sağlanır. Planların hazırlanmasında yerel yönetimler rol alır ve planlar hükümetin ve diğer hizmetlerin sağladığı yönergeler doğrultusunda yapılır.

### **D.16.5 Eğitim**

Yerel yönetimler, acil durum hizmetleri, endüstri ve gönüllü kuruluşlar için çeşitli seviyelerde sivil korunma eğitimi Acil Durum Planlama Koleji tarafından verilir.

## BİRLEŞİK KRALLIK



Şekil 15. Birleşik Krallık'ta Acil Durum Yönetimi Şeması

## **D.17 ÜLKELERİN GENEL ÖZELLİKLERİNİN DEĞERLENDİRİLMESİ**

Bu bölümde 15 AB ülkesi, ABD, Japonya ve Kanada'da acil durum yönetimi yapıları genel çerçevesiyle değerlendirilmektedir. İncelenen ülkelerde planlama, uygulama ve kontrolden sorumlu kuruluşlar, farklı kademeler arasında bilgi ve hizmet akışı prosedürleri, müdahale ekiplerinin yapısı, diğer kaynaklar, gönüllü kuruluşlar, eğitim süreci ile ilgili değerlendirmeler, ulusal ve uluslararası ilişkilerin organizasyonu ve bu konudaki özel yasalar yanısıra dikkate alınması gereken diğer özellikleri ile beraber aşağıdaki tablolarda değerlendirilmektedir (bkz. Tablo Ek.1a, 1b, 1c ve 1d).

**Tablo Ek.1a Ülkelerin Afet Yönetim Yapılarının Karşılaştırılması**

	<b>ABD</b>	<b>Kanada</b>	<b>Japonya</b>															
<b>Planlama ve Afete Hazırlıktan Sorumlu Kuruluşlar</b>	<ul style="list-style-type: none"> <li>Federal Hükümet</li> <li>FEMA</li> <li>Eyalet Yönetimi</li> <li>Bölge Yönetimi</li> <li>Yerel Yönetimler</li> <li>Acil Durum Servisleri (OES)</li> </ul>	<ul style="list-style-type: none"> <li>Federal Hükümet</li> <li>Kanada Acil Durum Hazırlık Ofisi</li> <li>Bölgesel ve yerel yönetimler</li> <li>Özel Sektör</li> </ul>	<ul style="list-style-type: none"> <li>Ulusal Halk Güvenlik Komisyonu</li> <li>Ulusal Polis Ajansı</li> <li>Ulusal Ülke Ajansı</li> <li>Afet Önleme Bürosu</li> <li>İçişleri Bakanlığına bağlı Yangın Güvenlik Ajansı</li> </ul>															
<b>Acil Durumda Bilgi Akışı</b>	<ul style="list-style-type: none"> <li>ABD Başkanı</li> <li>FEMA</li> <li>Eyalet Yönetimi</li> <li>Bölge Yönetimi</li> <li>Yerel yönetim</li> <li>Olay Müdahale Ekipleri</li> </ul>	<ul style="list-style-type: none"> <li>Milli Savunma Bakanlığı ve Kanada Acil Durum Hazırlık Ofisi</li> <li>Bölgesel Yönetim</li> <li>Yerel Yönetim</li> </ul>	<ul style="list-style-type: none"> <li>Başbakanlık</li> <li>Ulusal Ülke Ajansı</li> <li>Afet Önleme Bürosu</li> <li>Vali (bölgesel hükümet)</li> <li>Belediye</li> <li>Bireysel seviye</li> </ul>															
<b>Olaya Müdahale Ekipleri</b>	<table border="1"> <tr> <td>Acil Yardım Servisleri (OES)</td> <td>Kent Arama-Kurtama (USAR)</td> <td>Sağlık Servisleri (EMS)</td> </tr> <tr> <td>İtfaiye</td> <td>Polis/Şerif</td> <td>Gönüllü Kuruluşlar</td> </tr> <tr> <td>Kızılhaç (ARC)</td> <td></td> <td></td> </tr> </table>	Acil Yardım Servisleri (OES)	Kent Arama-Kurtama (USAR)	Sağlık Servisleri (EMS)	İtfaiye	Polis/Şerif	Gönüllü Kuruluşlar	Kızılhaç (ARC)			Kanada Acil Durum Hazırlık Ofisine bağlı birimler	<table border="1"> <tr> <td>İtfaiye*</td> <td>Polis</td> <td>Sağlık</td> </tr> <tr> <td>Deniz Güv. Ajansı</td> <td></td> <td>Gönüllü doktorlar ve hemşireler</td> </tr> </table>	İtfaiye*	Polis	Sağlık	Deniz Güv. Ajansı		Gönüllü doktorlar ve hemşireler
Acil Yardım Servisleri (OES)	Kent Arama-Kurtama (USAR)	Sağlık Servisleri (EMS)																
İtfaiye	Polis/Şerif	Gönüllü Kuruluşlar																
Kızılhaç (ARC)																		
İtfaiye*	Polis	Sağlık																
Deniz Güv. Ajansı		Gönüllü doktorlar ve hemşireler																
<b>Yardıma başvuru alan diğer kuruluşlar</b>	Özel sektör, ABD Ordusu, Ulusal Muhafızlar, Sahil Güvenlik vb.	Diğer ilgili bakanlıklar ve özel sektör	Ulusal Ülke Ajansı Koordinatörlüğünde: İletişim Ofisi, Depreme Karşı Önlemler Bl., Afete Karşı Önlem ve Ops. Bl., Afet Önleme Eşgüdüm Bl., Tabii Kaynaklar ve Nükleer Enerji. Ajansı															
<b>Eğitim kuruluşları</b>	Afet Yönetimi Enstitüsü (EMI), Ulusal İtfaiye Akademisi (NFA) ve diğer eğitim kuruluşları	-	JDR gönüllü eğitim ve sağlık desteği veriyor															
<b>Ulusal ve uluslararası ilişkilerden sorumlu kuruluş</b>	FEMA ve FEMA Dışilişkiler Ofisi	Acil Durum Hazırlık Ofisi	JDR Japan Disaster Relief Afet Önleme Bürosu ve Bağlı Birimleri(6 Birim)															
<b>Özel yasalar</b>	Acil durum planlama ve halkı bilgilendirme kanunu(CERCLA, Title 42 USC, §9601, §11001); The Robert T. Stafford afet kurtarma ve acil durum yard. kanunu(P.L.93-288) vb.	Acil Durum Kanunu ve Acil Durum Hazırlık Kanunu, 1988	-															
<b>Diğer özellikler</b>	-	-	*İC işlemleri itfaiye bünyesindeki arama ve kurtarma Bl.den de yararlanılıyor															

**Tablo Ek.1b Ülkelerin Afet Yönetim Yapılarının Karşılaştırılması**

	<b>Avusturya</b>	<b>Belçika</b>	<b>Danimarka</b>	<b>Almanya</b>																																				
<b>Planlama ve Afete Hazırlıktan Sorumlu Kuruluşlar</b>	<ul style="list-style-type: none"> <li>Federal İçişleri Bakanlığı Alarm Merkezi</li> <li>İl İdaresine bağlı İl Alarm Merkezi</li> </ul>	<ul style="list-style-type: none"> <li>İçişleri bakanlığına bağlı koordinasyon ve kriz yönetimi merkezi</li> <li>Sivil Korunma Genel Müdürlüğü</li> <li>İl valiliği</li> </ul>	<ul style="list-style-type: none"> <li>İçişleri bakanlığına bağlı acil durum yönetimi kurumu</li> <li>Belediye Yönetimi-kurtarma hazırlığı</li> <li>Yerel polis</li> </ul>	<ul style="list-style-type: none"> <li>İçişleri bakanlığı içinde örgütlenmiş bakanlıklar arası koordinasyon grubu</li> <li>Eyalet hükümeti</li> <li>Bölge/il yönetimi</li> </ul>																																				
<b>Acil Durumda Bilgi Akışı</b>	<ul style="list-style-type: none"> <li>Federal Başkanlığa bağlı Ulusal Kriz Yönetim Kurulu</li> <li>Federal İçişleri Bakanlığı Alarm Merkezi</li> <li>Eyalet Yönetimine bağlı Eyalet Alarm Merkezi</li> <li>Olaya müdahale ekipleri</li> </ul>	<ul style="list-style-type: none"> <li>İçişleri bakanlığına bağlı koordinasyon ve kriz yönetimi merkezi</li> <li>Sivil Korunma Genel Müdürlüğü</li> <li>İl valiliği</li> <li>Olaya müdahale ekipleri</li> </ul>	<ul style="list-style-type: none"> <li>İçişleri bakanlığı</li> <li>Acil durum yönetimi kurumu</li> <li>Ulusal kurtarma birlikleri</li> <li>Belediye-yerel polis</li> <li>Olaya müdahale ekipleri</li> </ul>	<ul style="list-style-type: none"> <li>Bakanlıklar arası koordinasyon grubu</li> <li>Eyalet hükümeti</li> <li>Bölge/il yönetimi başkanı, acil durum personeli</li> <li>Olaya müdahale ekipleri</li> </ul>																																				
<b>Olaya Müdahale Ekipleri</b>	<table border="1"> <tr> <td>İtfaiye</td> <td>Ambulans</td> <td>Avusturya kızılhaçı</td> </tr> <tr> <td>Dağ arama-kurtarma</td> <td>Polis</td> <td>Çağrılan gönüllüler</td> </tr> <tr> <td>Jandarma</td> <td></td> <td></td> </tr> </table>	İtfaiye	Ambulans	Avusturya kızılhaçı	Dağ arama-kurtarma	Polis	Çağrılan gönüllüler	Jandarma			<table border="1"> <tr> <td>İtfaiye</td> <td>Veri bankaları</td> <td>Belçika kızılhaçı</td> </tr> <tr> <td>Sivil Korunma Birlikleri</td> <td>Jandarma</td> <td>Çağrılan diğer gönüllüler</td> </tr> <tr> <td>Ordu</td> <td></td> <td></td> </tr> </table>	İtfaiye	Veri bankaları	Belçika kızılhaçı	Sivil Korunma Birlikleri	Jandarma	Çağrılan diğer gönüllüler	Ordu			<table border="1"> <tr> <td></td> <td>Ambulans</td> <td></td> </tr> <tr> <td>Ulusal Kurtarma birlikleri</td> <td>Yerel ve Ulusal Polis</td> <td>Çağrılan diğer gönüllüler</td> </tr> <tr> <td>Ordu</td> <td>Belediye kurtarma</td> <td>Özel kurtarma</td> </tr> </table>		Ambulans		Ulusal Kurtarma birlikleri	Yerel ve Ulusal Polis	Çağrılan diğer gönüllüler	Ordu	Belediye kurtarma	Özel kurtarma	<table border="1"> <tr> <td>İtfaiye</td> <td></td> <td></td> </tr> <tr> <td>Kurtarma servisleri</td> <td>Uzmanlaşmış Kurtarma servisleri</td> <td>Çağrılan gönüllüler</td> </tr> <tr> <td>Teknik Yardım Kurumu (THW)</td> <td></td> <td></td> </tr> </table>	İtfaiye			Kurtarma servisleri	Uzmanlaşmış Kurtarma servisleri	Çağrılan gönüllüler	Teknik Yardım Kurumu (THW)		
İtfaiye	Ambulans	Avusturya kızılhaçı																																						
Dağ arama-kurtarma	Polis	Çağrılan gönüllüler																																						
Jandarma																																								
İtfaiye	Veri bankaları	Belçika kızılhaçı																																						
Sivil Korunma Birlikleri	Jandarma	Çağrılan diğer gönüllüler																																						
Ordu																																								
	Ambulans																																							
Ulusal Kurtarma birlikleri	Yerel ve Ulusal Polis	Çağrılan diğer gönüllüler																																						
Ordu	Belediye kurtarma	Özel kurtarma																																						
İtfaiye																																								
Kurtarma servisleri	Uzmanlaşmış Kurtarma servisleri	Çağrılan gönüllüler																																						
Teknik Yardım Kurumu (THW)																																								
<b>Yardıma başvuru diğer kuruluşlar</b>	Diğer bakanlıklar ve Federal Ordu	Ulusal savunma bakanlığı ve belediyeler..	Nükleer Güvenlik Bölümü, NBC de Uzman bir Kimya Laboratuvarı, Adalet Bakanlığı, Savunma Bak.	Federal ordu, Federal sınır polisi (BGS)																																				
<b>Eğitim kuruluşları</b>	İçişleri Bakanlığı'na ve İl yönetimlerine bağlı Sivil Korunma Okulları.	Kraliyet sivil korunma okulu. İtfaiye eğitim merkezleri.	Acil durum yönetimi kurumunun organize ettiği 3 okul: Yönetici Akademisi, Personel Koleji, Teknik okul.	Federal hükümete ve eyalet hükümetlerine bağlı sivil korunma okulları																																				
<b>Ulusal ve uluslararası ilişkilerden sorumlu kuruluş</b>	Federal İçişleri Bakanlığı Alarm Merkezi	Sivil Korunma Genel Müdürlüğü	Acil durum yönetimi kurumu	Teknik yardım kurumu (THW)																																				
<b>Özel yasalar</b>	Afet önleme ve kontrol kanunu	1987'de çıkarılan Seveso kanunu ve 1990'da çıkan acil durum ve müdahale planı kanunu	Afete hazırlık yasası, 1054, 1992.	1949 anayasası, 1968, 1972 yasaları, 1997 federal yasa																																				
<b>Diğer özellikler</b>	-	-																																						

**TabloEk.1c Ülkelerin Afet Yönetim Yapılarının Karşılaştırılması**

	<b>İspanya</b>	<b>Finlandiya</b>	<b>Fransa</b>	<b>Yunanistan</b>																														
<b>Planlama ve Afete Hazırlıktan Sorumlu Kuruluşlar</b>	<ul style="list-style-type: none"> <li>İçişleri ve Adalet Bakanlığı Sivil Korunma Genel Müdürlüğü</li> <li>Otonom Bölge-Sivil Korunma Kurumu</li> <li>Yerel Yönetim-Sivil Korunma Kurumu</li> </ul>	<ul style="list-style-type: none"> <li>İçişleri Bakanlığı , Kurtarma Bölümü, Kurtarma servisleri Müdürlüğü</li> <li>İl yönetimi</li> <li>Belediyeler</li> </ul>	<ul style="list-style-type: none"> <li>İçişleri Bakanlığı Sivil Güvenlik Müdürlüğü (Sivil Güvenlik Operasyon Merkezi, CODISC)</li> <li>Beldeye bağlı planlama kuruluşu,ORSEC</li> </ul>	<ul style="list-style-type: none"> <li>Bakanlar arası koordinasyon kuruluşu(SDO)</li> <li>Sivil Korunma Genel Sekreterliği</li> <li>Bölge genel sekreterliği</li> <li>Diğer kuruluşlar</li> </ul>																														
<b>Acil Durumda Bilgi Akışı</b>	<ul style="list-style-type: none"> <li>İçişleri ve Adalet Bakanlığı Sivil Korunma Genel Müdürlüğü</li> <li>Otonom Bölge-Sivil Korunma Kurumu</li> <li>Yerel-Sivil Korunma Kurumu</li> <li>Sivil Vali</li> <li>Olaya müdahale ekipleri</li> </ul>	<ul style="list-style-type: none"> <li>Kurtarma servisleri Müdürlüğü</li> <li>İl yönetimi</li> <li>Acil Durum Kontrol ve koordinasyon merkezi</li> <li>Belediye-İtfaiye</li> <li>Olaya müdahale ekipleri</li> </ul>	<ul style="list-style-type: none"> <li>İçişleri Bakanlığı Sivil Güvenlik Müdürlüğü</li> <li>Afet Bölgesi Belde Yönetimi (CIRCOSC)</li> <li>Belde kriz personeli</li> <li>Olaya müdahale ekipleri</li> </ul>	<ul style="list-style-type: none"> <li>İçişleri Bakanlığına bağlı Sivil Korunma Genel Sekreterliği Operasyon Merkezi</li> <li>Bölge yönetimi (13)</li> <li>İl yönetimi (54)</li> <li>Olaya müdahale ekipleri</li> </ul>																														
<b>Olaya Müdahale Ekipleri</b>	<table border="1"> <tr> <td>İtfaiye</td> <td>Sağlık servisleri</td> <td>Kızılhaç</td> </tr> <tr> <td></td> <td>Polis</td> <td>Diğer yerel kaynaklar</td> </tr> <tr> <td>Ordu</td> <td></td> <td></td> </tr> </table>	İtfaiye	Sağlık servisleri	Kızılhaç		Polis	Diğer yerel kaynaklar	Ordu			<table border="1"> <tr> <td>İtfaiye</td> <td>Polis</td> <td>Sağlık</td> </tr> <tr> <td>Hükümete bağlı kurtarma kuruluşları</td> <td>Belediye ye bağlı kurtarma kuruluşları</td> <td>Gönüllü kurtarma kuruluşları</td> </tr> <tr> <td>Sivil Savunma</td> <td></td> <td></td> </tr> </table>	İtfaiye	Polis	Sağlık	Hükümete bağlı kurtarma kuruluşları	Belediye ye bağlı kurtarma kuruluşları	Gönüllü kurtarma kuruluşları	Sivil Savunma			<table border="1"> <tr> <td>İtfaiye</td> <td>Sağlık</td> <td></td> </tr> <tr> <td>Jandarma</td> <td>Polis</td> <td>Teknik ekipler</td> </tr> <tr> <td>Ordu</td> <td>Sivil Güvenlik</td> <td></td> </tr> </table>	İtfaiye	Sağlık		Jandarma	Polis	Teknik ekipler	Ordu	Sivil Güvenlik		<table border="1"> <tr> <td>Uzmanlaşmış yerel üniteler (mühendisler, doktorlar vb)</td> <td>Yerel Servisler İtfaiye, Sağlık ve koruma ekipleri, teknik ekipler, polis vb.</td> <td>Belediye servisleri; içme suyu, bayındırlık vb.</td> </tr> </table>	Uzmanlaşmış yerel üniteler (mühendisler, doktorlar vb)	Yerel Servisler İtfaiye, Sağlık ve koruma ekipleri, teknik ekipler, polis vb.	Belediye servisleri; içme suyu, bayındırlık vb.
İtfaiye	Sağlık servisleri	Kızılhaç																																
	Polis	Diğer yerel kaynaklar																																
Ordu																																		
İtfaiye	Polis	Sağlık																																
Hükümete bağlı kurtarma kuruluşları	Belediye ye bağlı kurtarma kuruluşları	Gönüllü kurtarma kuruluşları																																
Sivil Savunma																																		
İtfaiye	Sağlık																																	
Jandarma	Polis	Teknik ekipler																																
Ordu	Sivil Güvenlik																																	
Uzmanlaşmış yerel üniteler (mühendisler, doktorlar vb)	Yerel Servisler İtfaiye, Sağlık ve koruma ekipleri, teknik ekipler, polis vb.	Belediye servisleri; içme suyu, bayındırlık vb.																																
<b>Yardıma başvuru diğer kuruluşlar</b>	Ulusal havacılık (ICONA) ve diğer bakanlıklar.	Fin kızılhaçı, Havacılık ve radyasyon kurumları, Ulusal Muhafızlar ve Silahlı Kuvvetler, diğer bakanlıklar	Diğer bakanlıklar	Askeri birlikler, diğer bakanlıklar.																														
<b>Eğitim kuruluşları</b>	-	Acil Durum Servisleri Koleji (Kuopio).	Ulusal Toplum Güvenliği Enstitüsü (INESC) ve BMPM.	-																														
<b>Ulusal ve uluslararası ilişkilerden sorumlu kuruluş</b>	Sivil Korunma Genel Müdürlüğü	İçişleri Bakanlığı , Kurtarma Bölümü, Kurtarma servisleri Müdürlüğü	İçişleri Bakanlığı Sivil Güvenlik Müdürlüğü	Sivil Korunma Genel Sekreterliği																														
<b>Özel yasalar</b>	Sivil Korunma Kanunu 2/1985, Sivil K. Standardı RD 407/1992	Sivil Savunma Kanunu (1958)	Belediye Kanunu, 87-565, 1987.	Kanun 2344/95, KHK 288/1996																														
<b>Diğer özellikler</b>																																		

**Tablo Ek.1d Ülkelerin Afet Yönetim Yapılarının Karşılaştırılması**

	<b>İrlanda</b>	<b>İtalya</b>	<b>Lüksemburg</b>	<b>Hollanda</b>																																				
<b>Planlama ve Afete Hazırlıktan Sorumlu Kuruluşlar</b>	<ul style="list-style-type: none"> <li>İrlanda Hükümeti, Bakanlıklar arası Tavsiye Komitesi (bkz 1)</li> <li>Müdahale kuruluşları</li> </ul>	<ul style="list-style-type: none"> <li>Başbakan veya ilgili bakan</li> <li>Sivil savunma bölümü(yeni adı Sivil Korunma Teşkilatı)</li> <li>Sivil savunma ulusal konseyi</li> <li>Ulusal Sivil Savunma Servisi</li> <li>Vali</li> </ul>	<ul style="list-style-type: none"> <li>İçişleri bakanlığı- Sivil Korunma müdürlüğü (SNPC)</li> </ul>	<ul style="list-style-type: none"> <li>İçişleri bakanlığı- Toplum düzeni ve güvenliği genel müdürlüğü</li> <li>Afet ve Kriz yönetimi Müdürlüğü</li> <li>Yerel Koordinasyon merkezi</li> </ul>																																				
<b>Acil Durumda Bilgi Akışı</b>	<ul style="list-style-type: none"> <li>Bakanlıklar arası Tavsiye Komitesi</li> <li>Müdahale kuruluşları: itfaiye, polis, ambulans</li> </ul>	<ul style="list-style-type: none"> <li>Bakanlar Konseyi</li> <li>Sivil Savunma bölümü</li> <li>Bölgesel Sivil Savunma komitesi</li> <li>Vali ve İl S.Sav. Kom.</li> <li>Belediye Bşk.'na bağlı müdahale ekipleri</li> </ul>	<ul style="list-style-type: none"> <li>İçişleri bakanlığı- Sivil Korunma müdürlüğü (SNPC)</li> <li>Acil durum yardım merkezi (CSU)</li> <li>Operasyon servisleri</li> </ul>	<ul style="list-style-type: none"> <li>İçişleri bakanlığı-Ulusal Koordinasyon merkezi</li> <li>İl koordinasyon merkezi</li> <li>Belediye başkanı</li> <li>Yerel Koordinasyon merkezi</li> <li>Operasyon timi-itfaiye servisleri</li> </ul>																																				
<b>Olaya Müdahale Ekipleri</b>	<table border="1"> <tr> <td>İtfaiye</td> <td>Bölgesel sağlık servisleri</td> <td></td> </tr> <tr> <td></td> <td>Polis</td> <td></td> </tr> <tr> <td></td> <td></td> <td></td> </tr> </table>	İtfaiye	Bölgesel sağlık servisleri			Polis					<table border="1"> <tr> <td>İtfaiye</td> <td>Yerel kaynaklar</td> <td>Ulusal sağlık servisleri</td> </tr> <tr> <td>Teknik ekipler</td> <td>Polis</td> <td>Gönüllüler</td> </tr> <tr> <td>Ordu</td> <td>İtalyan Kızılhaçı</td> <td>Ulusal dağ kurtarma</td> </tr> </table>	İtfaiye	Yerel kaynaklar	Ulusal sağlık servisleri	Teknik ekipler	Polis	Gönüllüler	Ordu	İtalyan Kızılhaçı	Ulusal dağ kurtarma	<table border="1"> <tr> <td>İtfaiye</td> <td>İlk yardım tugayı (SAMU)</td> <td>Ambulans</td> </tr> <tr> <td>Kurtarma birlikleri</td> <td></td> <td>Gönüllüler</td> </tr> <tr> <td></td> <td></td> <td>Bayındırlık</td> </tr> </table>	İtfaiye	İlk yardım tugayı (SAMU)	Ambulans	Kurtarma birlikleri		Gönüllüler			Bayındırlık	<table border="1"> <tr> <td>İtfaiye</td> <td>Travma Merkezleri (hastaneler)</td> <td>Sağlık Servisleri (GHOR) (SIGMA)</td> </tr> <tr> <td></td> <td>Polis</td> <td>Gönüllü kuruluşlar</td> </tr> <tr> <td></td> <td>Hollanda kızılhaçı</td> <td></td> </tr> </table>	İtfaiye	Travma Merkezleri (hastaneler)	Sağlık Servisleri (GHOR) (SIGMA)		Polis	Gönüllü kuruluşlar		Hollanda kızılhaçı	
İtfaiye	Bölgesel sağlık servisleri																																							
	Polis																																							
İtfaiye	Yerel kaynaklar	Ulusal sağlık servisleri																																						
Teknik ekipler	Polis	Gönüllüler																																						
Ordu	İtalyan Kızılhaçı	Ulusal dağ kurtarma																																						
İtfaiye	İlk yardım tugayı (SAMU)	Ambulans																																						
Kurtarma birlikleri		Gönüllüler																																						
		Bayındırlık																																						
İtfaiye	Travma Merkezleri (hastaneler)	Sağlık Servisleri (GHOR) (SIGMA)																																						
	Polis	Gönüllü kuruluşlar																																						
	Hollanda kızılhaçı																																							
<b>Yardıma başvuru diğer kuruluşlar</b>	Sivil savunma rezervleri, gönüllü kuruluşlar(Kızılhaçı, St.John Ambulans hiz.) ordu ve diğer bakanlıklar.	Ulusal bilim-araştırma kuruluşları, Devlet Orman Birlikleri vb.	Ordu ve 3 komşu ülkenin yardım servisleri.	Ordu, diğer bakanlıklar.																																				
<b>Eğitim kuruluşları</b>	İtfaiye servisleri konseyi ve yerel yönetimin organize ettiği eğitim programları	-	SNPC'ye bağlı sivil korunma ulusal okulu ENPC ve BNSPC.	Hollanda İtfaiye Servisleri ve Afet Yönetimi Enstitüsü (NIBRA)																																				
<b>Ulusal ve uluslararası ilişkilerden sorumlu kuruluş</b>	İrlanda Hükümeti	Sivil savunma bölümü	Sivil Korunma müdürlüğü (SNPC)	Ulusal Koordinasyon Merkezi																																				
<b>Özel yasalar</b>	İtfaiye Servisleri K.1981, Seveso Uyum Kanunu, 1986.	Kanunlar 225/02, 225/92	Sivil korunma kanunu, 19, 1990.	Sivil Korunma ve İtfaiye Kanunu, 1985.																																				
<b>Diğer özellikler</b>	1) Bu komiteye üç bakanlık katılır: Çevre ve Yerel Yönetim Bakanlığı, Sağlık ve Çocuk Bakanlığı, Adalet, eşitlik ve kanun reformu bakanlığı. Ayrıca savunma bakanlığı da dahil her bakanlıktan irtibat personeli bulunur)	-	-	-																																				

**Tablo Ek.1e Ülkelerin Afet Yönetim Yapılarının Karşılaştırılması**

	Portekiz			İsveç			Birleşik Krallık		
<b>Planlama ve Afete Hazırlıktan Sorumlu Kuruluşlar</b>	<ul style="list-style-type: none"> <li>Ulusal Acil Durum Yönetim Merkezi (CNOEPC)</li> <li>Sivil Korunma Ulusal Servisi</li> <li>Vali-Bölge Acil Durum Yönetim Merkezi</li> <li>Belediye başkanı-Belediye Acil Durum Yönetim Merkezi</li> </ul>			<ul style="list-style-type: none"> <li>İsveç Hükümeti, Savunma Bakanlığı</li> <li>İsveç kurtarma servisleri teşkilatı</li> <li>Belediyeler</li> </ul>			Merkezi Hükümet standartları belirler, yerel yönetimler ve diğer acil durum servisleri plan yapar		
<b>Acil Durumda Bilgi Akışı</b>	<ul style="list-style-type: none"> <li>Başbakanlık/İçişleri bakanlığı</li> <li>Ulusal Acil Durum Yönetim Merkezi (CNOEPC)</li> <li>Sivil Korunma Ulusal Servisi (SNPC)</li> <li>Vali-Bölge Acil Durum Yönetim Merkezi (CDOEPC)</li> <li>Belediye başkanı-Belediye Acil Durum Yönetim Merkezi (CMOEPC)</li> </ul>			<ul style="list-style-type: none"> <li>İsveç hükümeti/Bölge yönetimi</li> <li>İsveç kurtarma servisleri teşkilatı</li> <li>Kurtarma komutanı altında görev yapan kurtarma tugayı</li> <li>Belediye kurtarma servisleri</li> </ul>			<ul style="list-style-type: none"> <li>Merkezi hükümet</li> <li>Yerel yönetimler: Yerel Acil Durum Merkezi</li> <li>Acil durum servisleri: polis, itfaiye, ambulans, toplum ve sağlık servisleri ve endüstri servisleri</li> <li>Polis: Operasyonu koordine eder.</li> </ul>		
<b>Olaya Müdahale Ekipleri</b>	İtfaiye	Sağlık servisleri			Kurtarma tugayı	Yerel kurtarma servisleri	İtfaiye	Ambulans	
		Güvenlik kuvvetleri, Polis	Sivil Toplum Örgütleri		Polis			Polis	
	Silahlı Kuvvetler		Diğer servisler						
<b>Yardıma başvuru diğer kuruluşlar</b>	Savunma bakanlığı, diğer bakanlıklar			Silahlı Kuvvetler, Ulusal Denizcilik Kurumu, Sahil Güvenlik, Sivil Havacılık Dairesi, Özel şirketler.			Diğer yerel yönetimler, merkezi hükümet, komşu devletler, AB ülkeleri ve NATO ülkeleri		
<b>Eğitim kuruluşları</b>	-			Kurtarma servisleri koleji			Acil durum planlama koleji		
<b>Ulusal ve uluslararası ilişkilerden sorumlu kuruluş</b>	Ulusal Acil Durum Yönetim Merkezi (CNOEPC)			İsveç kurtarma servisleri teşkilatı			Merkezi Hükümet		
<b>Özel yasalar</b>	Sivil korunma sistemi kanunları, 1991-1995			İsveç kurtarma servisleri kanunu, 1987.			Yerel Yön. Kanunu138/1972, CİMAH Seveso uyum ka.1985, Sivil Korunma 1986, Entegre Acil Durum Yön. Politikası 1993.		
<b>Diğer özellikler</b>									



## **Kaynaklar**

[1] Avrupa Konseyi Raporu, **Vade - Mecum of Civil Protection in the European Union, European Commission**, Directorate-general Environment, Brussels, Oct. 1999.

[2] Avrupa Konseyi Raporu, **Establishing a Community mechanism for the coordination of Civil Protection intervention in the event of emergencies**, Brussels, 27.9.2000, COM (2000) 593 final, 2000/0248 (CNS).

[3] FEDERAL RESPONSE PLAN, 9230.1-P Supersedes FEMA 229, April 1992.

[4] Japan Disaster Counter Measure, 1998, Tokyo.